



特集 これからの人生100年時代を
安心して暮らすために

令和5(2023)年7月1日(毎月1日発行) 発行/東松山市 編集/広報広聴課
〒355-8601 東松山市松葉町1-1-58 編集/広報広聴課



東松山市の公式SNS(Twitter、Facebook、LINE)



東松山市公式SNS(Twitter、Facebook、LINE)



ひがしまつやまプライド認定 No.15 四季の酵母パン



ひがしまつやまプライドのルーキー賞を受賞した、ぱんあきやまの店主秋山紀子氏に話を伺った。

昔から料理やパン作りが好きで、いつか大好きな自家製酵母のパン屋を開きたいと思っていた秋山氏。仕事の傍ら起業セミナー等で様々な職の人と出会い、刺激を受けた。そんなご縁も後押しとなり、自宅を改装し、平成27年夏に自宅工房「ぱんあきやま」をオープン。

パン作りに使う酵母は、旬の果物や野菜、花を室内で時間をかけてじっくりと発酵させたもので、全て秋山氏の手作りだ。「シュッシュッ」という酵母の小さな音に耳を傾け、発酵状態を確認しながら手間暇かけて丁寧に酵母を育てている。天然酵母の面白いところは、季節の果物や野菜から作られるため、パンにしたときの香りや味わいが酵母ごとに異なってくる点だという。また、パンに使う材料は、市内を中心に収穫された小麦粉や野菜、果物などで、どれも無添加、無農薬にこだわったものばかりだ。

今回受賞した「四季の酵母パン」は、市農林公園のいちごを使った春のパン、東松山市産ハニーホワイトをトッピングした夏のパン、東松山市産の栗(ぼろたん)をあんこで包んだ秋のパン、市農林公園のロマネスコをトッピングした冬のパンの4つで、1年を通して楽しむことができる。

秋山氏は「今回の受賞をお世話になっている農家の方が喜んでくれて、とても励みになった。本当にありがたい。これからも丁寧に、大好きな天然酵母のパンを作っていきたい。」と優しく微笑んだ。



ぱんあきやま

所在地 松葉町2-15-5

電話 090-1601-1983

営業 月曜日 午前11時30分～午後3時 店HP

まちカフェ(箭弓町3-4-7)でランチ営業

金曜日・土曜日 午前10時～午後4時

自宅工房でパン、焼き菓子販売

そのほか埼玉伝統工芸会館(小川町)等で販売



「ひがしまつやまプライド」は、事業者が誇りをもって東松山市内で生産・製造・加工した農産物・製造品・加工品を対象として、地域ブランド品に認定する制度です。

編集後記

7月22日(土)、23日(日)、東松山夏まつりが市街地で開催されます。新型コロナウイルス感染症の影響で令和2年度から中止が続いていたため、久しぶりの開催となります。子どもの頃は、かき氷や綿あめを食べたり、輪投げをしたりと楽しかった思い出ばかりです。広報広聴課では、まつりの様子取材する予定です。東松山市の腕章をしている職員を見かけたら、すてきな笑顔を撮影させてください。(わ)

表紙の写真

東松山市将棋連盟のスタッフが「しょうぎ!おしえたい」として将棋を教えたり、静かに過ごす子どもたちの見守りをしたりしています。毎月2回程度、野本市民活動センターで行っています。対局中や対局後は将棋が上手くなるためのアドバイスを優しくしていました。

※7月30日(日)に市農林公園でパン作り教室を開催予定。詳細は今月号14ページをご確認ください。

これからの 人生100年時代

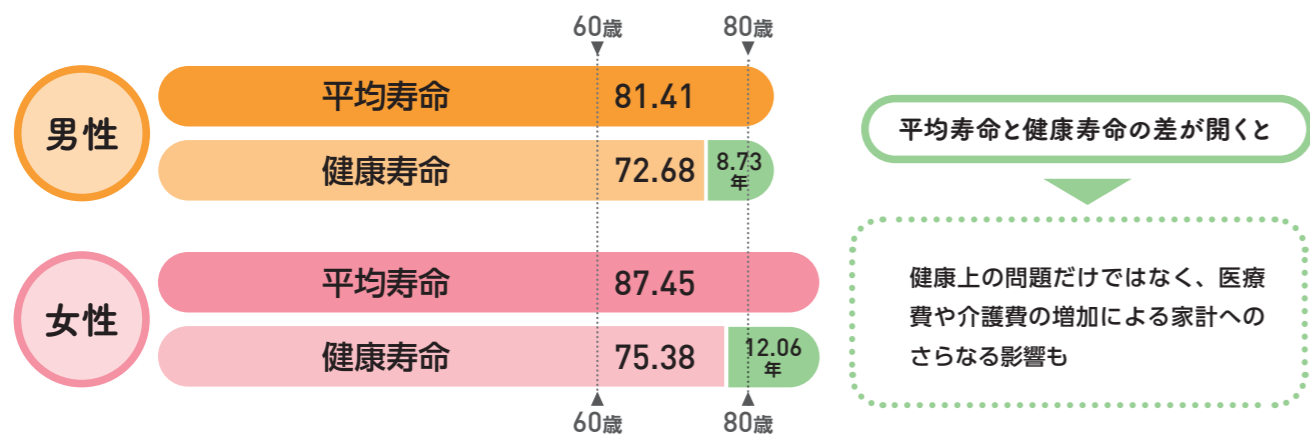
を安心して暮らすために

この先の人生を自分らしく生きられるように、今後の希望や心配事を少しずつ整理してみませんか？ 今から始めてみましょう。

「健康寿命」ってご存知ですか？

皆さんは「健康寿命」という言葉を聞いたことがありますか。健康寿命とは、健康上の問題で日常生活が制限されることなく生活できる期間のことをいいます（注）。いつまでも元気に健康で生活し続けるためにはこの健康寿命を延ばすことが大切です。

（注）厚生労働省「令和2年版 厚生労働白書」より



厚生労働省「第16回健康日本21（第二次）推進専門委員会資料」（令和3年12月）より

健康寿命を延ばすポイント



運動

- 筋トレ
- ウォーキング
- 水泳

栄養

- バランスよい食事
- 3食食べる
- 口腔ケア

社会参加

- 地域の集まり
- ボランティア活動
- 習い事

の3つです。

例えば

今回の特集では、この3つのポイントについて詳しく掲載しています。

筋トレで幸せな人生を

東松山カーブス店舗スタッフに健康に暮らすための秘訣を聞きました。

キーワードは「筋肉」です。

筋肉は減ります

人は30歳を過ぎるとホルモンや様々な影響で、年に約1%ずつ筋肉が減っていきます。例えば、60歳の人だと30歳の時に比べて30%、70歳以上の人だと40%もの筋肉が減っています。そして怖いのは筋肉が減ると認知機能の低下や病気のリスクが高まることです。



脳と体のげんき教室「なばな」

筋肉が減ることのリスク

暑い夏の季節、急に気温が高くなることで体温調節が上手くできず、体に熱がたまりやすくなり、熱中症のリスクが高まります。筋肉は水分の貯蔵庫ですので、筋肉が少ないと脱水症状になりやすくなります。試しに親指の爪を押して離してみてください。離した後、2秒で赤みが戻らなければ脱水症状の可能性が高い証拠なので注意が必要です。

また「夏バテ」は自律神経のバランスが崩れてしまうことが原因で、自律神経を整えるためには「運動」が良いと言われています。是非「筋トレ」をして、夏に負けない体づくりを目指してください。



株式会社浜屋が運営する東松山カーブス店舗スタッフの皆さん

健康のために「筋トレ」をしましょう

筋肉が減ることによって太りやすくなり、高血圧や糖尿病など生活習慣病のリスク、加えてひざ痛や腰痛などのリスクも高まります。何もしないと筋肉はどんどん減り、今の健康は失われてしまいます。健康であり続けるためにも大切なのは筋肉をつけることです。ぜひ自宅でスクワット等の「筋トレ」を行い、これからも幸せな人生をお過ごしください。

市と株式会社カーブスジャパンは「東松山市まち・ひと・しごと創生に関する協定」を締結し、健康づくり等の取組を協働して進めています。



これから学びたいあなたへ オススメの講座をご紹介します

いきいきシルバー講座

「心のこもった地域福祉プロジェクト2020」(※)の一環として、健康でいきいきとしたシルバーライフを応援する講座を開催します。その中の1つをご紹介します。

(※) 市民の皆さんがいつまでも住み慣れた地域で健やかに安心して暮らしたい！を実現するために、市が2020年から始めた取組

講座名 初歩から学ぼう！スマホ教室

詳細は9月号でお知らせします。

ほかにもたくさん講座を開催予定です。興味のある講座に、いくつでも参加できます。ぜひ申込みください。



市HP

きらめき出前講座

人生100年時代と言われるまでの超高齢化社会となり、将来の不安が尽きない時代となりました。不安ばかりを気にしていても時は過ぎていきます。現状を見つめ、自分らしく日々を楽しく過ごすために「今をどう生きるか」そのヒントをお話しします。

講座の終わりには、ご希望により昔話等の「紙芝居」を行います。

講座名 ~今を生きる~ [講座番号 E 4]

担当 きらめき市民大学くらし・環境学部

対市内在住・在勤・在学の原則10人以上の団体グループ



市HP

いきいきシルバー講座、きらめき出前講座に関する問合せ 生涯学習課 ☎21-1431 ☎23-2239

さまざまな食品を食べることが、 健康長寿の秘訣です！



栄養

東松山市役所 子ども家庭部 保育課 山崎恵子 (管理栄養士)

日本は世界でも有数の長寿国となりました。その日本人の長寿を支える和食は、緑黄色野菜、大豆、魚介類、海藻、緑茶などを摂るのが特徴で、日本人の長寿につながる栄養素を多く摂取できるというメリットがあります。

多くの栄養素が摂れるということは、さまざまな食品を摂取することにつながり、さまざまな食品を摂取している人ほど筋肉量が多く、体力があることが高齢者を対象にした調査で明らかにされています。

みなさん、毎日何種類くらいの食品を摂取していますか？「量」は少なくとも大丈夫です。「さあにぎやかにいただく」を合言葉に、毎日の食事をにぎやかにしましょう。

合言葉は

さ あ に ぎ や か に い た だ く



上の10食品群のうち、1日7つ以上、食べるようにしましょう！

出典：東京都健康長寿医療センター研究所 ヘルシーエイジングと地域保健研究
「さあにぎやかにいただく(食べポチェック表)」を基に市が独自に作成



食べポチェック表



図書館

オススメ本をご紹介します



人生100年時代



老〜いどん!
70〜90代あなたにも
「ヨタヘロ期」がやってくる

著: 樋口恵子
発行: 婦人之友社(2019年刊)

老いの現実と覚悟を軽快に記したエッセイ。尊敬できる先輩の人生後半生活を学びたい人にオススメです。



老後の年表

著: 横手彰太
発行: かんき出版(2021年刊)

50歳から100歳までの人生の後半に起こりがちな問題を年表形式にして解説。問題山積のようにみえますが、準備をしておけば、乗り越えていけるはず。

※各図書館(室)の連絡先、開館(室)時間などは22ページ図書館だよりをご確認ください。



地域でいきいき! ふれあい・きらめきサロン

サロンは、地域を拠点に歩いて行ける場所にある通いの場です。住民によって運営され、体操、茶話会、脳のトレーニングなど、参加者同士が交流を持てる様々なプログラムがあります。

「運営者」に
聞きました

Q サロンの活動を手伝って
良かったことは何ですか?

A 日本舞踊や箏などいろいろなイベントを開催し、参加してくれた人が楽しそうに笑顔でいる姿を見ると、幸せな気持ちになり、手伝って良かったと思います。

「参加者」に
聞きました

Q サロンに参加して
良かったことは何ですか?

A ハッピー体操を行うことで運動不足を解消できるし、同じ参加者と楽しくお話もできるので良かったと思いました。長年参加していますが、今後も続けて参加したいと思っています。



ハッピー体操



ジャンケンをして
脳のトレーニング

写真は、後本宿集会所で行われた後本宿きらめきサロンで撮影したものです。ハッピー体操や脳のトレーニングなど楽しく活動していました。

活動内容は、サロンによって違います。お近くのサロンに参加してみませんか?



市社会福祉協議会HP

ふれあい・きらめきサロンに関する問合せ
市社会福祉協議会 ☎23-1251 ☎23-8898

今から始める人生設計

～人生100年時代のこれまで、今、これから～

監修 明治安田生命保険相互会社

人生設計（ライフプラン）とは、よりよく生きるために計画を立てることをいいます。これまでの人生を振り返り、これから何を始めるかをファイナンシャルプランナーと一緒に考える講座を5月23日（火）、市民文化センターで開催しました。いずれ考えよう、そのうち調べようと思っている人向けの話でした。

人生100年時代を安心して自分らしく暮らすために、介護や病気への備えや財産管理についても学びました。

市と明治安田生命保険相互会社は「東松山市まち・ひと・しごと創生に関する協定」を締結し、健康づくり、がん対策、認知症対策などの取組を協働して進めています。



講座内容 人生設計、エンディングノート、相続（遺言）など



参加者の声

60代女性

将来に不安もありますが、できることから少しずつ始めてみようと思いました。

これから相続の手続きをする予定だったので、話を聞いて良かったです。

70代男性

70代女性

説明も資料も分かりやすかったです。

家族のためにエンディングノートを書いてみようと思前向きな気持ちになりました。

80代女性

将来、困らないためには「人生設計」が大切です

講師を務めた明治安田生命保険相互会社渡辺夏美さんに「人生設計」について準備する際の注意点を聞きました。

人生100年時代ともいわれる昨今、ご自身のことやご家族のこと、将来のことを整理して考えることは、とても大切なことです。ただ、具体的に何から始めたらいいのかわからない人も多いと思います。そこで、大きく2つのステップに分けて整理していくことをお勧めしています。

まず1つ目は【MYライフプラン】として、今後の計画やご家族に伝えたいことを考えてみることです。これまでの人生を振り返り、これからの人生の残り時間を踏まえた上で、今から叶えたい夢や自分が病気になったとき、介護の備え、財産管理などについて、ご自身の考えや譲れない価値観をまとめてみましょう。

そして2つ目は【MYエンディングプラン】として、ご

自身が亡くなった後のことを考えてみることで、自分自身の葬儀は必ず誰かに託すこととなります。そのため、自分にとって大切な価値観をご家族に伝えておくことはとても大切です。また、将来にわたるご家族の幸せのために、今から準備しておきたい相続手続等について、ご自身の思いを書き出してみましよう。

この2つのステップでは、相続に関する知識が重要となります。相続には法的な手続や税金などの複雑な問題があるため、あらかじめ正しい知識を備えておくことが大切です。これからの長い人生を悔いなく過ごすためにも、人生を大切に過ごすことについて改めて考えてみましょう。



明治安田生命保険相互会社 川越支社 渡辺夏美さん

まずは気軽に

書けるところから、エンディングノートを書いてみよう

Q エンディングノートって何ですか？

A 人生の最期について書くだけのものではなく、これまでの出来事や思い出と、これから望む生き方について書き残し、家族や親族、友人など大切な人に思いを伝える、明るくて前向きなノートです。



- 一般的な項目をまとめましたので切り取り、ご自身のノートに貼り付けて整理することができます。
- いきなり全ての項目を埋める必要はありません。書き出しやすいところから書いてみてください。
- 何歳からでも始められます。ぜひ始めてみましょう。

自分のこと

- 好きなこと、もの
- お気に入りの場所
- 人生の印象的な出来事
- これからしたいこと

大切な人への思いなど

- 家族や友人のこと
- ペットのこと

葬儀・法要のこと

- 葬儀の規模・費用
- 連絡してほしい人
- 納骨場所

資産のこと

- 銀行口座
- クレジットカード
- 生命保険
- 株式・有価証券など
- 遺言の有無と保管場所
- 不動産

介護・医療のこと

- 介護してほしい場所
- 介護費用
- かかりつけ医
- 病歴や持病、アレルギー
- 終末期に希望する治療

市では、自分が受けたい医療やケアについて考え、書き出し、家族やかかりつけ医に伝える人生会議（ACP）の取組を推進するため「私の意思表示ノート」（無料）をお渡ししています。

特集全般に関する問合せ
高齢介護課(包括ケア推進室)
☎22-7733 ☎22-7731



Focus

今月のフォーカス

このページでは、今月イチオンの情報に焦点を当ててお知らせします。

きらめけ☆サポーター永年活動者へ感謝状贈呈 みんなきらめけ!!ハッピー体操

5月29日(月)、南地区体育館で市の介護予防体操である「みんなきらめけ!!ハッピー体操」のサポーターとして10年間活動を継続された12人に感謝状及び記念品を贈呈しました。

ハッピー体操は、高齢になってもいつまでも住み慣れた地域でいきいきと暮らすことを目的に、サポーターの皆さんが地域で普及啓発をしています。現在、1期生から20期生までの計144人が各地区の体育館や市民活動センター、サロンなどで活躍されています。

【受賞者】(敬称略・五十音順)

飯島綾子、石山恭子、小川カネ子、加藤和子
加藤豊、木村秀子、樽松仁子、小松よし子
清水郁子、東岡則子、平山富美子、陸名万年

今年ハッピー体操20周年です。これまでのサポーターの皆さんの活躍により、節目の年を迎えることができました。

毎年、新たにサポーターとして活動してくれる人を募集しています。詳細は今月号19ページの「きらめけ☆サポーター養成研修」の記事をご確認ください。ぜひ皆さんのご参加お待ちしております。

問 高齢介護課 ☎21-1406 ☎22-7731



市政情報

7月の納税

□ 固定資産税(第2期)・国民健康保険税(第1期)

納期限は7月31日(月)です。口座振替の場合も、7月31日(月)が振替日になりますので、ご利用の人は前日までに残高をご確認ください。

□ 夜間納税相談窓口

日中來庁できない人のための納税相談を行いますのでご利用ください。また、納付も受け付けます。

日 7月31日(月)、8月31日(木)午後5時15分~7時

場・問 収税課 ☎21-1409 ☎23-2238

【目指せごみ減量】もったいない!運動にご協力ください

市では「もったいない!」を合言葉に食品廃棄物を減らす取組を推進しています。ご家庭でできることから始めてみましょう。

- ・食材は買い過ぎず、使い切りましょう。
- ・賞味期限(おいしく食べられる期限)と消費期限(食べても安全な期限)の違いを理解しましょう。
- ・栄養豊富な部分(葉や皮など)は、捨てずに調理方法を工夫してみましょう。
- ・食材を適切に保存して、無駄を出さないようにしましょう。
- ・残りものは、アレンジしておいしく食べましょう。
- ・料理を作るときは、食べきれぬ量を考えましょう。
- ・生ごみを堆肥化してみましょう。

問 廃棄物対策課 ☎21-1401 ☎23-7700

都市計画の原案の縦覧

高坂駅東口第一地区地区計画の変更について、原案の縦覧及び意見書の受付を行います。

原案の縦覧場所

都市計画課、高坂区画整理事務所 ※市HPからも見ることができます。

原案の縦覧及び意見書の提出期間

7月6日(木)~19日(水)午前8時30分~午後5時15分(土・日曜日、祝日を除く)

意見書の提出 縦覧場所で配布する意見書に必要事項を記入し、7月26日(水)午後5時15分までに直接又は郵送(必着)で〒355-8601松葉町1-1-58都市計画課へ。

問 当該地内の土地所有者及び利害関係人

問 都市計画課 ☎21-1425 ☎24-8857 市HP



8月6日(日)は

埼玉県知事選挙の投票日です

選挙日程

告示日 7月20日(木)

投票日 8月6日(日)午前7時~午後8時

開票日 8月6日(日)午後9時から(北地区体育館)

投票できる人

平成17年8月7日までに生まれた人(投票日当日満18歳以上)で、令和5年4月19日までに東松山市に住居登録され、引き続き3か月以上市内に住んでいる日本国民。

投票所入場券

7月中旬に郵便で各家庭にお届けします。

入場券が届かない場合や紛失した場合でも、東松山市の選挙人名簿に登録されていれば、投票することができますので、投票所の係員に申し出てください。

期日前投票

投票日当日に、仕事や外出、病気、妊娠などにより投票所に行けない人は、次の場所、期間で期日前投票ができます。

場所	期間
総合会館1階多目的室	7月21日(金)~8月5日(土) 午前8時30分~午後8時
高坂図書館大会議室	7月30日(日)~8月5日(土) 午前9時30分~午後7時

不在者投票

当日の投票所にも、期日前投票所にも行けない人のための制度で、滞在地での投票、県が指定した病院等の施設での投票、郵便による投票があります。事前に申請等の手続きが必要となる場合がありますので、お早めに選挙管理委員会までお問い合わせください。

選挙公報

選挙公報は、投票日の前日までに新聞折り込みで各家庭にお届けします。また、市役所、各市民活動センターなどにも備えておきますので、ご利用ください。

開票速報

市HPをご確認ください。

問 選挙管理委員会 ☎21-1443 ☎24-6123

くらしの110番

困ったときは、消費生活センター等にご相談ください。
消費者ホットライン ☎188(いやや!泣き寝入り!)
問 人権市民相談課 ☎21-1414 ☎23-2236

花粉症への効果をほのめかした健康茶にステロイドが含有されていました

1月、国民生活センターの「医師からの事故情報受付窓口」に、以下のような情報が寄せられました。

【情報】

健康茶(商品名:ジャムー・ティー・ブラック、輸入・販売元:株式会社香塾)を飲用していた患者が血液検査をしたところ、副腎皮質ホルモン等の数値が低下していました。そこで、飲用をやめたところ数値が回復したため、健康茶に抗炎症・抗アレルギー作用のあるステロイド成分が混入されている疑いがあるとの指摘がありました。

そのため、国民生活センターで購入した同銘柄の製品を調べた結果、医薬品成分のステロイドが含まれていることがわかりました。また、当該製品の説明書や通信販売サイトには、花粉症への効果をほのめかす記載も見られました。

【消費者へのアドバイス】

ステロイドを含有しているものを継続的に飲用している人が急に飲用をやめると、身体に影響が出るおそれがあります。同銘柄の製品を飲用している人は医療機関を受診し、医師に相談しましょう。

百歳のお祝い

なかじま しげる
中島 茂さん(松山町)

4月6日(木)に百歳の誕生日を迎えられた中島茂さんのもとへ、森田市長がお祝いに伺いました。

北海道網走市で12人兄弟の4男としてお生まれになった中島さんは昭和39年に東松山市へ転入しました。元気に長生きをする秘訣は、健康のため腸活を意識し、食べ過ぎたり、飲み過ぎたりしないようにすることだそうです。今でもスーパーマーケットまで買い物に行き、自分で料理をして楽しんでいるそうです。

どうぞこれからも元気にお過ごしください。



マイナポイントの申込みは、お早めに!

2月末までにマイナンバーカードを申請した人は、最大20,000円分のマイナポイント(電子マネー等)を受け取ることができます。ポイントの申込期限は9月末までです。間際になると、市役所の窓口は混雑しますので、お早めの申込みをお願いします。

マイナポイントの主な申込み方法

- ・個人のスマートフォン(マイナポイントアプリ対応機種に限る)
- ・市役所のマイナポイント申込支援窓口(事前予約制)

申・問 市民課 ☎21-1402 ☎23-2234



市HP

市政情報

埼玉県都市ボートレース企業団のお知らせ

同企業団は、東松山市を含む15市で構成されています。競艇事業収益からの配分金は、貴重な財源となっています。

ボートレース開催日

7月1日(土)～3日(月)、7月6日(木)～9日(日)、7月14日(金)～17日(祝)、7月27日(木)～31日(月)、8月5日(土)～8日(火)、8月11日(祝)～16日(水)、8月19日(土)～22日(火)、8月29日(火)～9月3日(日)、9月14日(木)～18日(祝)、9月21日(木)～25日(月)
場 戸田ボートレース場
問 埼玉県都市ボートレース企業団
☎048-823-8711

宝くじ公式サイト 宝くじがネットで購入できる!

宝くじの収益金は、明るく住みよいまちづくりに使われます

お問い合わせ先 TEL 0570-01-1192 (ナビダイヤル 有料)
宝くじコールセンター TEL 011-330-0777 (有料)

サマージャンボ 7億円 (1等5億円・前後賞各1億円併せて)
サマージャンボミニ 3千万円 (1等2千万円・前後賞各5百万円併せて)

☆昨年度は1億円以上の当せんが埼玉県内で2本出ています!

各1枚 300円
7月4日(火)2種類同時発売!
発売期間 7/4(火)～8/4(金)

この宝くじの収益金は県内市町村のまちづくりに使われます。
☆お求めは埼玉県内の宝くじ売り場で!

講座・教室・イベント

市民健康増進センター夏休み子ども教室

日 7月30日(日) 午前10時30分～11時30分
対 小学生
定 6人(先着順) ※保護者同伴
内 夏休み工作で万華鏡を作ります。
費 500円(入館料無料)
申 7月30日(日) 午前10時30分までに来館又は電話
場・問 市民健康増進センター
☎31-2660 ☎31-2661

ラジオ工作教室

日 8月6日(日) 午後1時30分～3時30分
場 松山市民活動センター
対 市内在住の小学3～6年生
※保護者同伴可
定 20人(申込順)
申・問 7月21日(金)までに直接又は電話で松山市民活動センターへ。
☎23-9311 ☎23-9312

子ども理科教室

日 8月19日(土) 午前10時～11時30分
場 松山市民活動センター
対 市内在住の小学生 ※保護者同伴可
定 30人(申込順)
内 ペットボトルの中で浮き沈む浮沈子を作ってみよう!
費 100円
申・問 8月4日(金)までに直接又は電話で松山市民活動センターへ。
☎23-9311 ☎23-9312

スタンドグラス入門講座

日 8月19日(土) 正午～午後5時
場 松山高等学校
定 20人(申込順)
内 スタンドグラスでキャンドルスタンドを作ります。
費 1,500円(材料費等)
申・問 松山高等学校
☎22-0075 ☎21-1248 松山高校HP

夏休み工作教室～自分の箸&ペットボトル風車を作ってみよう!～

日 7月26日(水) 午前9時30分～11時30分、午後1時30分～3時30分
場 松山市民活動センター
対 市内在住・在勤・在学の人(小学生の場合は保護者同伴)
定 各回18人(申込順)
内 公園内の間伐材を使って自分の箸を作り、ペットボトルを使って風車作り
費 500円(保険代含む)
持 軍手、ペットボトル、ワイヤーハンガー
申・問 7月3日(月)～21日(金)に直接又は申込フォームから東松山文化まちづくり公社へ。
☎24-6080 ☎24-9909 申込フォーム

「東松山夏まつり」開催のお知らせ

日 7月22日(土)・23日(日) 午後4時～10時(予定)
場 本町、材木町、箭弓町、松葉町ほか
内 7月に行われている「東松山夏まつり」を4年ぶりに開催します。各町内では神輿が渡御し、山車が繰り出します。2日目のクライマックスには材木町の四つ角に山車や神輿が集中し、競演が行われます。当日は周辺道路が交通規制されます。詳しくは市観光協会HPで確認してください。

問 市観光協会
☎23-3344
☎23-7775



市観光協会HP

在宅ワーカー育成セミナー(入門コース)

日 7月27日(木) 午前10時～正午(相談会～午後1時)
場 WEB(Zoom)又はサテライト会場
対 在宅ワークに興味のある女性
内 在宅ワークの基礎知識を学びます。
費 無料(託児利用300円/人)
申・問 埼玉県女性キャリアセンター
☎0120-954-510又は申込フォーム



申込フォーム

社会教育講座「東松山市の古墳時代」

日 7月26日(水) 午前10時～11時30分
場 野本市民活動センター
対 市内在住・在勤・在学の人
定 30人(申込順)
内 東松山市は600基を超える古墳が造られたと考えられ、古墳時代前期県内最大の集落である反町遺跡や、五領遺跡などの有名な集落遺跡があります。本講座では、東松山市の古墳時代について分かりやすくご説明します。

講師 市埋蔵文化財センター 近江哲
申・問 7月5日(水)～21日(金)に電話で生涯学習課へ。
☎21-1431
☎23-2239



市HP

SDGsシンポジウム「地域のつながりから、ミライのつながりへ」

大東文化大学100周年記念事業の一環として、東松山市・宮城県東松島市・大東文化大学が共同して海と防災からSDGsについて考えます。

日 7月15日(土) 午後1時30分～4時30分

場 大東文化大学東松山校舎
対 市内在住・在勤の人
定 100人

第1部 基調講演「海からみえるミライの世界」

講師：アイザワ水産代表・東松島市海苔漁師 相澤太氏

第2部 パネルディスカッション「『防災×地域×自分』持続可能なミライを考える」

登壇者：
東松山市 森田光一市長、小林明雄危機管理監
東松島市 渥美巖市長、高橋宗也宮城県議会議員、相澤太氏
大東文化大学 高橋進学長、田中博史教授

申 7月13日(木)までに大学HPから申込み

問 大東文化大学100周年記念事業推進室
☎03-5399-7403



大学HP

東松山市ふるさと納税事業者向け勉強会(第1回基礎編)

日 7月14日(金) 午後6時～7時30分
場 総合会館3階304会議室
対 ふるさと納税制度に興味のある市内事業者
定 50人

内 ふるさと納税制度の仕組みや寄附者にレポートしてもらうコツなど、長崎県平戸市をふるさと納税寄附額日本一に導いた元平戸市職員黒瀬啓介氏(合同会社LOCUS BRIDGE代表)を招いた勉強会を開催します。

申 前日までに申込フォームから申込み

問 政策推進課
☎21-1411 ☎22-5516 申込フォーム



申込フォーム

市税条例等の改正

地方税法等の改正に伴い、東松山市税条例等の改正が行われました。
軽自動車税(種別割)のグリーン化特例(軽課)の延長
軽自動車を取得した翌年度の軽自動車税(種別割)の税額を軽減するグリーン化特例(軽課)について下表のとおり適用期間を延長しました。

区分	燃費基準	軽減率	取得期間
電気自動車等	乗用車	75%減	4月1日から令和8年3月31日まで
	貨物車		
ハイブリッド車、ガソリン車等	令和12年度基準90%達成	50%減	4月1日から令和7年3月31日まで
	令和12年度基準70%達成	25%減	

特定小型原動機付自転車の車両区分創設に伴う所要の措置

原動機付自転車から区分して新たに定義された特定小型原動機付自転車(一定の要件を満たす電動キックボード等)に係る軽自動車税種別割の税率を2,000円としました。

大規模修繕工事を行ったマンションに係る税額の軽減措置の創設

マンションの管理の適正化の推進に関する法律に基づく管理計画認定マンション等一定の条件を満たすマンションは、長寿命化に資する一定の大規模修繕工事を4月1日から令和7年3月31日までの間に実施した場合、工事が完了した翌年度分の固定資産税額を3分の1減額します。

自動車メーカーの不正行為に関する再発防止策の強化

自動車メーカーの不正行為に起因し、軽自動車税(環境性能割・種別割)の納付不足が発生した場合における、当該自動車メーカーが納付すべき軽自動車税の不足額の加算額を、現行の納付不足額に10%を乗じた金額から、納付不足額に35%を乗じた金額に引き上げます。

問 課税課 ☎21-1438 ☎23-2238

がんばる企業応援条例に基づく奨励金制度

市内への企業立地や既存企業の設備投資を支援するための奨励金制度を設けています。

対 次の全てに該当する企業

- ・令和7年度中までに操業を開始、又は設備を設置すること。
- ・工場、流通業務施設、研究施設、本社機能を有する事業所の新設、拡張又は設備投資であること。又は東松山市立地適正化計画で定める都市機能誘導区域内において、誘導施設である事業所を新設するものであること。
- ・事業内容が、都市計画法及び関係法令に適合すること。
- ・事業の用に供するための投下固定資産額(土地、家屋及び償却資産の取得合計額)が4,000万円以上であること。
- ・市税等を滞納していないこと。
- ・産業の振興に寄与するものであると市長が認めるものであること。

内 新たに増加した資産に対して賦課された固定資産税及び都市計画税に相当する額を奨励金として交付(納付分を翌年度交付)

交付対象期間 2年以内(ただし、市外から市内へ本社機能を有する事業所を移転する場合は、3年以内)

奨励金の交付を受けるためには、操業開始日又は設備設置日の翌日から起算して30日以内に奨励措置指定の申請をする必要があります。指定条件を満たしているか確認する必要がありますので、必ず事前に相談してください。

申・問 政策推進課 ☎63-5031 ☎22-5516



市HP

講座・教室・イベント

「ひがしまつやま花火大会」中止のお知らせ

8月に行われている「ひがしまつやま花火大会」は、花火の打上場所である都幾川リバーサイド周辺の河川工事の影響で大勢の集客が難しいことなどから、中止となりました。

市観光協会
☎23-3344 ☎23-7775 市観光協会HP



トウモロコシ・エダマメ収穫体験

7月15日(土)午前9時30分～、午前10時30分～(各回とも15分前から受付開始) ※雨天決行
※生育状況により日程が変更になる場合があります。

場市農林公園
定各回20人(申込順)
内白いトウモロコシ2本とエダマメ1株を収穫します。
費500円
持作業用手袋、収穫物を入れる袋、長靴など汚れても良い服装
申・☎7月4日(火)午前9時から電話で市農林公園へ。
☎39-0150 ☎36-3915

7月は社会を明るくする運動の強調月間～犯罪や非行を防止し、立ち直りを支える地域のチカラ～

社会を明るくする運動は、犯罪や非行の防止と罪を犯した人たちの更生について理解を深め、犯罪や非行のない明るい社会を築こうとする全国的な運動です。

街頭キャンペーン
保護司・更生保護女性会員を中心に、明るいまちを築くための啓発活動を行います。
☎7月6日(木)午後3時30分ごろから
場東松山駅前、高坂駅前
人権市民相談課
☎21-1416 ☎23-2236

埼玉の染色～藍～

7月14日(金)午前9時30分～11時30分、午後1時30分～3時30分
場化石と自然の体験館
定各回10人(申込順)
内埼玉県「藍」についてのお話を交えながら、のれんを染めます。
費1,500円(材料費等)
持ゴム手袋、エプロン、汚れても良い服装
申・☎7月5日(水)午前9時から電話又はHPで化石と自然の体験館へ。
☎35-3892 ☎35-3900 市観光協会HP

ひがしまつやマルシェ「トウモロコシ即売会」開催

市で産地化を進めている白いトウモロコシ(東松山ハニーホワイト)の収穫が最盛期を迎えているため、即売会を開催します。東松山ハニーホワイトは、強い甘味と柔らかい食感が特徴です。7月中旬ごろまで市場へ出荷されるほか、東松山農産物直売所いなほてらす等で販売されます。ぜひ、旬の地場産農産物をご賞味ください。

☎7月4日・11日(火)午後3時～5時15分 ※売切れ次第終了
場市役所本庁舎1階ロビー
問農政課☎21-1400 ☎23-7700

夏季デジタルスタンプラリー

7月22日(土)～9月30日(土)
場化石と自然の体験館・市農林公園・東松山ぼたん園・埼玉県こども動物自然公園・国営武蔵丘陵森林公園・いなほてらす・埼玉ピースミュージアム・高坂SA・駅案内所・地球観測センター
内市内及び周辺の観光施設をまわってスタンプを集めると景品がもらえます。人気のデジタルスタンプラリーで観光施設を巡ってみませんか。詳細は、市観光協会HP又は市観光協会等にあるチラシをご確認ください。
申・☎市観光協会
☎23-3344 ☎23-7775 市観光協会HP

こどもクッキング

7月26日(水)午前9時30分～午後1時
場野本市民活動センター
対市内在住の小学4～6年生
定12人(申込順)
内調理実習
※食物アレルギーによる食材の代替対応や器具の使い分けなどの個別対応は行っておりません。
費300円
持エプロン、三角巾、布巾2枚、飲物
申・☎7月3日(月)から直接又は電話で健康推進課へ。
☎24-3921 ☎22-7435

平和資料館からのお知らせ

問平和資料館
☎35-4111

七夕イベント

☎6月27日(火)～7月17日(祝)

場地下2階出入口

内短冊に願い事を書いて、イベント期間中に館内で設置する七夕の笹竹に飾れます。

7月の映画会

日時	タイトル
7月1日(土)・2日(日)午後1時30分～(115分)	「命のビザ」
7月8日(土)・9日(日)午後1時30分～(129分)	「西部戦線異状なし」
7月15日(土)・16日(日)午後1時30分～(99分)	「ふたりの旅路」
7月22日(土)・23日(日)・29日(土)・30日(日)午後1時30分～(185分)	「リア王」

戦争体験者証言ビデオ上映会

☎①7月8日(土)・9日(日)②7月22日(土)・23日(日)

内午後1時～ ①学童疎開船「対馬丸」での体験(約12分)
②終戦前夜の熊谷空襲(約13分)

7月の映画会、戦争体験者証言ビデオ上映会 共通事項

場講堂
定160人(先着順)

東松山市産業・環境フェスタ 出展・出店・出演者募集!!

市の産業、特産品、農産物等をPRし地域産業の発展と市内生産物への理解を深めるとともに、環境まちづくり活動のPRを行うことで環境配慮への意識向上を図ります。

☎10月14日(土)午前10時～午後3時

場松山市民活動センター

申7月5日(水)～21日(金)に市HPから電子申請で申込み

※電話での申込みはできません。

出展・出店・出演者の募集概要(詳細は、市HPでご確認ください)



市HP

	ブース	内容	募集数	問合せ
1	産業ブース	①快適な住まいづくりの提案ブース	15者程度	市商工会☎22-0761
		②商工業者の物販、PRブース	6者程度	商工観光課☎21-1427 ☎23-7700
2	農業ブース	市内農業者による農産物の販売	3者程度	環境政策課☎63-5006 ☎23-7700
3	グルメブース	市内で製造・加工している事業者、市内に販売拠点をもつ事業者による飲食物の販売	10者程度	商工観光課☎21-1427 ☎23-7700
4	ステージイベント	イベントを盛り上げるダンス、演奏、大道芸、アートパフォーマンスなどを行う団体・個人	10者程度	環境政策課☎63-5006 ☎23-7700

出展・出店・出演者の決定 応募者多数の場合、抽選で決定

化石と自然の体験館 応援！自由研究2023

オリジナルエコバックをつくろう～藍のたたき染め～

☎7月26日(水)午前9時30分～11時30分、午後1時30分～3時30分

場化石と自然の体験館

対小学生以上(小学生は保護者同伴)

定各回20人(申込順)

内エコバックに藍の葉で模様をつくり、ハンマーでたたいて染めます。

費500円 ※同伴保護者も有料

申7月12日(水)午前9時から電話で申込み

自然観察会～どんな生き物いるのかな～

☎8月2日(水)午前9時～11時30分 ※雨天中止

場松風公園(高坂丘陵市民活動センター第2駐車場集合)

対小学生以上(小学生は保護者同伴) ※付き添いは、体験者1人につきお一人をお願いします。

定20人(申込順)

内松風公園に生息する虫を探します。

講師 東松山自然倶楽部

費800円(虫取り網、虫かご代金含む)

持帽子、水筒、野外活動に適した服装

申7月12日(水)午前11時から電話で申込み

化石のレプリカをつくろう

☎8月16日(水)午前9時30分～11時30分、午後1時30分～3時30分

場化石と自然の体験館

対小学生以上(小学生は保護者同伴)

定各回20人(申込順)

内石こうを使用してアンモナイトや二枚貝などの化石のレプリカを作ります。

講師 東松山化石調査会 田中則雄さん

費800円 ※同伴保護者も有料

申7月19日(水)午前9時から電話で申込み

岩石標本をつくろう

☎8月23日(水)午前9時30分～11時30分、午後1時30分～3時30分

場化石と自然の体験館

対小学生以上(小学生は保護者同伴) ※付き添いは、体験者1人につきお一人をお願いします。

定各回15人(申込順)

内石のお話を聞きながら、岩石標本をつくります。

講師 東松山化石調査会 西川正己さん

費1,000円

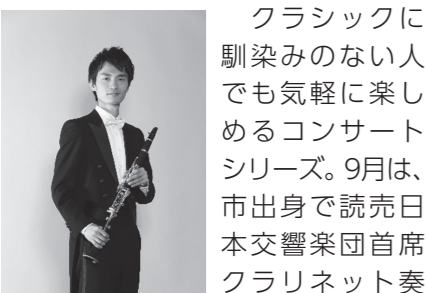
申7月19日(水)午前11時から電話で申込み



問化石と自然の体験館☎35-3892 ☎35-3900 市観光協会HP

講座・教室・イベント

Short Concert Series 「クラシックの扉」金子平



クラシックに馴染みのない人でも気軽に楽しめるコンサートシリーズ。9月は、市出身で読売日本交響楽団首席クラリネット奏者の金子平さんのコンサートです。

日 9月16日(土)開演午後2時
場 市民文化センター
費 1,000円(全席自由)
申・問 7月15日(土)から市民文化センターへ。
☎24-2011 ☎24-2012



島津亜矢 歌怪獣襲来ツアー 2023



歌怪獣島津亜矢さんが、2023年秋、東松山市に襲来!! 幼少の頃より数々のグランプリを手にした演歌の申し子。ステージでは演歌のみならず洋楽・Jポップと抜群の歌唱センスを披露!

日 9月2日(土)午前の部: 午前11時30分開演、午後の部: 午後3時30分開演
場 市民文化センター
費 一般7,000円、メンバーズ6,500円
申・問 市民文化センター
☎24-2011 ☎24-2012



七夕飾り

日 7月1日(土)~9日(日)午前10時~午後4時 ※雨天中止
場 東松山ぼたん園ステージ
定 各日100人
内 ステージに設置した竹に、願いごとを書いた短冊を飾りましょう。
問 東松山ぼたん園
☎81-7607 ☎81-7609

天然酵母を使ったパン作り教室

日 7月30日(日)午前9時45分~
場 市農林公園管理棟調理実習室
対 小学生以上の親子
定 親子8組(1組3人まで) ※申込順
内 市農林公園で収穫した白いトウモロコシとブルーベリーを使ったパンを作ります。
また、発酵に必要な時間を使って、夏野菜収穫体験をします。
※パン各2個と収穫した夏野菜は持ち帰りになります。
講師 ばんあきやま 秋山紀子さん
※講師は、32ページ(裏表紙)にも掲載しています。
費 1人1,500円
持 エプロン、三角巾、調理室内用の室内履き、持ち帰り用の容器(パン用)と袋(野菜用)
申・問 7月1日(土)午前9時から電話で市農林公園へ。
☎39-0150 ☎36-3915

やさしいヨガ教室

日 8月1・8・29日(火)、9月5・12・19日(火)午前10時~11時(受付午前9時30分から)
場 市民文化センター
対 市内在住・在勤・在学の高校生以上の人
定 各15人(申込順)
内 経験不問のヨガ教室です。筋力アップやダイエット効果も。この機会にぜひ始めてみませんか? 心も身体も心地良くほぐしましょう!
講師 前田菜摘さん(ヨガインストラクター)
持 運動できる服装、汗拭きタオル、飲物、ヨガマット
費 6回1セット1,000円、1回のみ200円(保険代含む)
申・問 7月3日(月)~24日(月)に申込書に必要事項を記入し、参加費を添えて文化まちづくり公社へ。
☎24-6080 ☎24-9909
※申込書は文化まちづくり公社HPからダウンロードできます。



募集・求人

東松山市情報公開・個人情報保護審議会委員募集

情報公開制度及び個人情報保護制度の運用について、市民の皆さんのご意見を反映させていくため、審議会の委員を募集します。
応募資格 市内在住・在勤で年2回程度の平日昼間の会議に出席できる18歳以上の人。ただし、他の審議会等の公募委員及び公募委員に応募している人は応募できません。
定 2人
任期 10月1日~令和7年9月30日
申・問 7月24日(月)までに、応募用紙に必要事項を記入し「これからの情報公開制度・個人情報保護制度の在り方について」をテーマとした小論文(800字以内)を添付して、直接、☎又は郵送で〒355-8601松葉町1-1-58総務課へ。
☎21-1442 ☎24-6123
✉HMY004@city.higashimatsuyama.lg.jp
※募集要項及び応募用紙等は、総務課、各図書館、各市民活動センターにあります。また、市HPからもダウンロードできます。

緑のカーテンコンテスト

募集期間 8月1日(火)~9月29日(金)必着
対 市内にある住宅、事業所などに、つる性植物等を使った「緑のカーテン」を設置する個人又は団体
内 地球温暖化対策の一環として、夏の暑さ軽減や節電を目的とした緑のカーテンコンテストを実施します。受賞者には記念品の贈呈を行います。
最優秀賞: ぼたん圓 10,000円分
優秀賞: ぼたん圓 5,000円分
入賞: ぼたん圓 1,000円分
申・問 応募用紙に必要事項を記入し、緑のカーテンの写真3枚以内を添えて、直接、☎又は郵送で〒355-8601松葉町1-1-58環境政策課へ。
☎63-5006 ☎23-7700
✉KANKYOSEISAKUKA@city.higashimatsuyama.lg.jp

花とウォーキングのまちの平和賞(作文・絵画)募集

花とウォーキングのまちの平和賞の作品を募集します(応募は各部門1人1作品までとし、未発表のものに限ります)。
□作文
応募方法
表

	小・中学生	一般
文字数	・小学3・4年生 800字程度 ・小学5・6年生 1,200字程度 ・中学生 2,000字程度	2,000字程度
提出方法	氏名、学校名、学年、クラスを記入して9月5日(火)までに学校へ。	住所、氏名、電話番号を記入して9月8日(金)までに総務課へ。

□絵画
応募方法 絵画の種別は問いません。サイズは画用紙四切(小中学生のみ)又は6~30号とし、額装又はすぐに展示できる状態で9月19日(火)までに作品に込めた平和への思いを50文字程度添えて総務課へ。
■共通事項
テーマ「平和とは」
申・問 総務課
☎21-1415 ☎24-6123 市HP



子育て支援センター運営委員会委員の募集

子育て支援センターの運営について一緒に考えていただく委員を募集します。
応募資格 市内在住・在勤で子育て支援センターソーレ・マーレの利用者で年1~2回程度の平日昼間の会議に出席できる18歳以上の人(託児あり)。ただし、他の審議会等の公募委員及び公募委員に応募している人は応募できません。
定 2人程度(申込多数の場合、選考)
任期 10月1日~令和7年9月30日
申・問 7月3日(月)~21日(金)に申込用紙に必要事項を記入し、直接、☎又は郵送で〒355-8601松葉町1-1-58子育て支援課へ。
☎63-5005 ☎23-2239
✉kosodatesien@city.higashimatsuyama.lg.jp
※申込用紙は子育て支援課にあります。また、市HPからダウンロードできます。



子ども・子育て会議委員の募集

子育て支援について一緒に考えていただく委員を募集します。
応募資格 市内在住の中学生までのお子さんがある人で、年3~4回程度の平日昼間の会議に出席できる人。ただし、他の審議会等の公募委員及び公募委員に応募している人は応募できません。
定 2人程度(申込多数の場合、選考)
任期 10月1日~令和7年9月30日
申・問 7月3日(月)~21日(金)に申込用紙に必要事項を記入し、直接、☎又は郵送で〒355-8601松葉町1-1-58子育て支援課へ。
☎63-5005 ☎23-2239
✉kosodatesien@city.higashimatsuyama.lg.jp
※申込用紙は子育て支援課にあります。また、市HPからダウンロードできます。



社会教育講座~予防と改善シリーズ~

悪いところは良くしたい。悪くなる前に防ぎたい。そんなシリーズの講座をまとめました。

血流改善! ヨガ教室
日 7月18日(火)午前10時~11時30分
場 平野市民活動センター
定 30人(申込順)
内 血流を良くし、体をあたためるヨガ教室です。血流改善体操も一緒に行います。
持 マット又はバスタオル、飲物、動きやすい服装
申込期限 7月12日(水)
予防救急講習
日 7月20日(木)午前10時~11時30分
場 市民文化センター
定 60人(申込順)
内 救急活動から見た高齢者におけるけがや事故などの実態から、原因を知り未然に防ぐとともに、いざという時の対応を学びましょう。
申込期限 7月13日(木)

肩こり・腰痛予防セミナー
日 7月27日(木)午前10時~11時
場 松山市民活動センター
定 50人(申込順)
内 軽い動作は行いますが、基本的に座って学ぶ講座です。
申込期限 7月19日(水)
口臭予防とお口のケア
日 7月31日(月)午前10時~11時30分
場 野本市民活動センター
定 40人(申込順)
内 お口の臭いが気になる人向け。臭いの原因と予防について、正しいお口のケア方法を学びます。
申込期限 7月20日(木)
■共通事項
対 市内在住・在勤・在学の人
申・問 7月5日(水)から電話で生涯学習課へ。
☎21-1431 ☎23-2239 市HP



募集・求人

優良運転者表彰

東松山警察署と東松山交通安全協会では、令和5年度優良運転者表彰を(9月下旬ごろ)行います。

対自動車(原付含む)の運転をしている東松山交通安全協会会員の人で、過去5年・10年・15年・20年・25年・30年・35年以上無事故無違反で、他の運転者の模範となっている人

申・問東松山交通安全協会にある申請書(会員証の写し)と無事故無違反証明書を添付し、8月10日(木)までに、東松山交通安全協会(東松山警察署内)へ。☎23-9674
※無事故無違反証明書は、自動車安全運転センターで申請してください。発行には約10日間かかります(手数料670円)。

健康

ファミリー歯科健診

日8月2日(水)、28日(月)、9月20日(水)午後1時30分～2時30分
場保健センター
対市内在住の人
内歯科健診、相談、フッ化物塗布(2歳6か月～未就学児の希望者)
持歯ブラシ、母子健康手帳(妊産婦、未就学児)、バスタオル(未就学児)
申・問事前に健康推進課へ。
☎24-3921 ☎22-7435

大人のための健康歯援プログラム

日8月2日(水)、28日(月)、9月20日(水)午後(時間は個別対応のため申し込み後にお知らせ)
場保健センター
対市内在住の成人
内歯と口の健康力チェック、口腔内チェック
申・問事前に健康推進課へ。
☎24-3921 ☎22-7435

市民健康増進センター教室

- 月曜ヨガ(全11回)
日7月10日～9月25日毎週月曜日午前10時～11時※9月11日(月)は休み
 - たのしいフラ(全12回)
日7月4日～9月26日毎週火曜日午前11時30分～午後0時30分※8月15日(火)は休み
 - ZUMBA(全12回)
日7月4日～9月19日毎週火曜日午後3時～4時
 - パンチキック(全12回)
日7月5日～9月27日毎週水曜日午後1時～2時※8月2日(水)は休み
 - 木曜ヨガ(全12回)
日7月6日～9月28日毎週木曜日午前10時～11時※8月17日(木)は休み
 - ピラティス(全12回)
日7月6日～9月28日毎週木曜日午後1時～2時※8月17日(木)は休み
 - バランスコーディネーション(全12回)
日7月7日～9月22日毎週金曜日午前10時～11時
 - はじめて太極拳(8月のみ全4回)
日8月6日～27日毎週日曜日午前10時～11時※簡化太極拳の基本動作を学びます。
- 共通事項
場市民健康増進センター
定各25人(先着順)
対15歳以上の人(中学生は除く)
費1回500円(入館料別)※券売機精算
申教室開始1時間前～教室開始15分後※各教室とも都合の良い日に参加できます。
※状況により変更する場合があります。
問市民健康増進センター
☎31-2660 ☎31-2661

6月20日～7月19日は「ダメ。ゼッタイ。」普及実施期間です

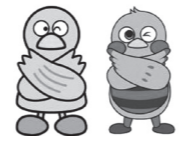
大麻・覚醒剤・麻薬・危険ドラッグなどの薬物乱用は、自分の人生だけでなく、家族や友人の人生までも狂わせ、社会全体に計り知れない危害をもたらします。

「ちょっとなら・・・。」といった甘い考えは命取りです。薬物乱用は1回でも「ダメ。ゼッタイ。」

県では「彩の国さいたま『ダメ。ゼッタイ。』普及運動」として薬物乱用防止を目的とする国連支援募金活動等を実施します。正しい知識を身につけ、薬物乱用を根絶しましょう。薬物でお困りの人は、ご相談ください。

問東松山保健所 生活衛生・薬事担当
☎22-0280 ☎22-4251

薬物乱用は「ダメ。ゼッタイ。」



夏場の食中毒にご用心!!

毎年夏場には、主に腸管出血性大腸菌O157やカンピロバクターなどの細菌により食中毒が特に多く発生しやすくなります。また、生や加熱不十分な肉、洗浄不足の生野菜を原因とした食中毒が多く発生しています。丁寧な手洗いと確実な洗浄・加熱で、食中毒対策を行いましょう。

食中毒予防のポイント

- ・「つけない」食べる前、作る前には2度手洗い
- ・「ふやさない」冷蔵庫などを効率的に活用して、食材の温度管理の徹底
- ・「やっつける」生野菜はよく洗い、肉は中心までよく加熱

問東松山保健所 生活衛生・薬事担当
☎22-0280 ☎22-4251

自衛官募集案内

募集種目	応募資格(令和6年4月1日現在の年齢)	受付期間	試験期日
医師・歯科幹部	医師・歯科医師の免許取得者	8月1日(火)～10月26日(木)	11月17日(金)
自衛官候補生	18歳以上33歳未満の人 ※32歳にあっては採用予定月の末日現在において33歳に達していない人	通年	受付時にお知らせします。

問防衛省自衛隊入間地域事務所 ☎04-2923-4691



自衛隊埼玉地方協力本部HP

令和5年度東松山市職員採用試験(令和6年4月1日採用)

後期試験1次試験日 9月17日(日)

受付【電子申請】7月18日(火)～8月4日(金)に市HPから申込み。

【郵送】 7月18日(火)～8月4日(金)(必着)に〒355-8601松葉町1-1-58人事課へ。

※前期試験を受験した人は、後期試験を受験できません。

※詳細は、受験案内をご確認ください。受験案内は人事課、各図書館、各市民活動センターにあります。また、市HPからダウンロードできます。

職種	採用予定人員	受験資格
一般事務	10人程度	学校教育法に定める高等学校卒業以上の学歴を有する人又は令和6年3月までに卒業見込みの人で、次の要件を満たす人 ・大学卒：平成5年4月2日以降に生まれた人 ・短大卒：平成7年4月2日以降に生まれた人 ・高校卒：平成9年4月2日以降に生まれた人
一般事務(障害者対象)	4人程度	学校教育法に定める高等学校卒業以上の学歴を有する人又は令和6年3月までに卒業見込みの人で、次の全てに該当する人 ・昭和58年4月2日以降に生まれた人 ・身体障害者手帳、精神障害者保健福祉手帳、療育手帳のいずれかの交付を受けている人又は知的障害者更生相談所等により知的障害があると判定された人
一般事務(就職氷河期世代対象)	2人程度	昭和43年4月2日～昭和63年4月1日に生まれた人で、民間企業等における職務経験が令和5年7月1日時点で5年以上ある人
一般事務(学芸員)	1人程度	学校教育法に定める大学卒業以上の学歴を有する人又は令和6年3月までに卒業見込みの人で、次の全てに該当する人 ・平成5年4月2日以降に生まれた人 ・考古学又は歴史学に関する専門課程を履修し卒業した人(令和6年3月卒業見込みを含む)
土木	2人程度	学校教育法に定める高等学校卒業以上の学歴を有する人又は令和6年3月までに卒業見込みの人で、次の全てに該当する人 ・平成5年4月2日以降に生まれた人 ・土木課程を履修し卒業した人(令和6年3月卒業見込みを含む) ・土木工学に関し、大学卒程度の知識のある人
建築	1人程度	学校教育法に定める高等学校卒業以上の学歴を有する人又は令和6年3月までに卒業見込みの人で、次の全てに該当する人 ・平成5年4月2日以降に生まれた人 ・建築課程を履修し卒業した人(令和6年3月卒業見込みを含む) ・建築学に関し、大学卒程度の知識のある人
社会福祉士	1人程度	社会福祉士の資格を有する人又は令和6年3月までに取得見込みの人で、平成5年4月2日以降に生まれた人
保健師	3人程度	保健師の資格を有する人又は令和6年3月までに取得見込みの人で、昭和63年4月2日以降に生まれた人
助産師	1人程度	助産師の資格を有する人又は令和6年3月までに取得見込みの人で、昭和63年4月2日以降に生まれた人
歯科衛生士	1人程度	歯科衛生士の資格を有する人で、昭和58年4月2日以降に生まれた人

問人事課 ☎21-1417 ☎24-6123

休日当番医

診療時間 午前9時～午後5時 事前に電話相談をして受診

7月	医療機関名	診療科目	所在地	電話番号
17日(祝)	上野医院	内科、外科	滑川町大字羽尾1077	☎56-2508

※休日当番医のほかにも、比企地域には日曜日に診察をしている医療機関があります。日曜日に診察している医療機関については、市HPで確認してください。

休日・夜間診療

事前に電話相談をして受診

名称	日時(診療時間)	施設	電話番号
休日夜間急患診療所	月～土曜日午後5時～11時、日曜日、祝日午前9時～午後11時	東松山医師会病院	☎22-2822
休日歯科センター	日曜日、祝日午前9時から(受付は午前8時30分～11時30分)	保健センター	☎24-3920
比企地区子ども夜間救急センター(対象は原則として満15歳以下)	月～金曜日(祝日、年末年始は除く)午後8時から(受付は午後7時30分～10時)	東松山医師会病院	☎22-2822

埼玉県救急電話相談

(小児・大人共通)

☎#7119(又は048-824-4199)毎日24時間対応 問健康推進課 ☎24-3921 ☎22-7435



市HP



健康

蚊が媒介する感染症の予防対策

蚊が発生する季節を迎えました。病原体に感染した人や動物の血を吸った蚊に刺されることで、さまざまな感染症にかかるおそれがあります。屋外で活動する際は、肌の露出を避け、虫よけ剤を使用してください。また、蚊は、植木鉢の受け皿や屋外に放置された空き缶など、小さな水たまりで発生するので、日頃から住まいの周囲の水たまりをなくすることも大切です。

健康推進課 ☎24-3921 ☎22-7435



高齢者・福祉

みんなきらめけ!!ハッピー体操

介護予防を目的とした体操です。

ところ	8月
唐子地区体育館	2・16日(水)
北地区体育館	10・24日(木)
大岡市民活動センター	3・17日(木)
野本市民活動センター	14・28日(月)
高坂丘陵市民活動センター	1・15日(火)
市民福祉センター	3・17日(木)
すわやま荘	15日(火)

※7月・8月に予定していた大岡コミュニティセンターのハッピー体操は中止となりました。

時間 午前10時～11時30分(大岡・高坂丘陵市民活動センターは午後2時～3時30分)

対市内在住の60歳以上の人

持 フェイスタオル(体操用)、バスタオル(敷物用)、体育館履き、飲料
※事前申込は不要。お住まいの近くの会場での参加をお願いします。

問 総合福祉エリア

☎22-5561 ☎25-3305

高齡介護課 ☎21-1406 ☎22-7731



いきいきパス・ポイント対象事業

対象事業に参加して会場の受付又は担当課窓口で「いきいきパス・ポイントカード」を提示するとポイントが付与され、貯めたポイントを地域通貨ばたん圓と交換できます。

対市内在住の65歳以上の人

ポイント付与期間

令和6年2月29日(木)まで

※年度が変わると付与されたポイントは失効します。

ばたん圓交換申込期間

7月3日(月)～令和6年3月15日(金)

※申込みは年度内1回に限ります。

今月号掲載の対象事業	ページ
社会教育講座「東松山市の古墳時代」	10
社会教育講座「予防と改善シリーズ」	15
ファミリー歯科健診	16
大人のための健康歯援プログラム	16
市民健康増進センター教室	16
みんなきらめけ!!ハッピー体操	18
いきいき生活教室	19
こちらウォーキングセンターです	20

問 高齡介護課 ☎21-1406 ☎22-7731

お近くの病院や介護施設を知りたいときは



病院、歯科、薬局、介護サービス事業所の情報が手軽に検索できる「比企地区在宅医療・介護情報検索システム」をHPから見るができます。

所在地、診療科、サービス内容などを簡単に調べられ、地図も掲載されますので、ぜひご利用ください。

問 高齡介護課

☎22-7733 ☎22-7731



検索システム



後期高齢者医療被保険者証を送付します

新しい保険証を7月中旬に簡易書留で郵送します。8月になっても届かない場合は、保険年金課までお問い合わせください。

新しい保険証(有効期限が令和6年7月31日)で、左側に緑色のラインの入ったものは8月1日から使えます。古い保険証(有効期限が令和5年7月31日)で、左側にピンク色のラインの入ったものは、8月になってから保険年金課又は各市民活動センターに返却するか、ご自身で裁断する等の処分をしてください。



自己負担割合

後期高齢者医療被保険者が医療機関を受診する際の自己負担割合は、前年中の所得や収入をもとに判定を行い、その負担割合は8月から翌年7月までの1年間適用されます。

負担割合	基準
1割	住民税課税所得が28万円未満の被保険者(同じ世帯の被保険者全員が28万円未満)
2割	住民税課税所得が28万円以上の被保険者及び同じ世帯の被保険者
3割	住民税課税所得が145万円以上の被保険者及び同じ世帯の被保険者

※「2割負担」または「3割負担」に該当する人について、収入が一定基準額未満の場合、負担割合が下がります。
問 保険年金課 ☎63-5004 ☎23-0076

民生・児童委員が委嘱されました

7月1日付けで、民生・児童委員1人が新たに委嘱されました。現在、定数162人中154人の民生・児童委員が、地域住民の身近な相談相手として活動しています。

お住まいの地区の担当民生・児童委員等は、社会福祉課へお問い合わせください。

問 社会福祉課

☎21-1408 ☎24-6066



国民健康保険の保険証を送付します

新しい保険証を7月中旬に世帯ごとまとめて世帯主宛てに簡易書留で郵送します。8月になっても届かない場合は、保険年金課までお問い合わせください。

新しい保険証(灰色)は8月1日から使えます。古い保険証(オレンジ色)は、8月になってから保険年金課又は各市民活動センターに返却するか、ご自身で裁断する等の処分をしてください。

70歳、75歳になる人は、保険証の有効期限が短くなる場合があります。対象となる人には有効期限前に別途保険証を郵送します。

問 保険年金課 ☎21-1403 ☎23-0076

いきいき生活教室

日 8月25日、9月8日、22日(金)午前10時～11時30分(9月8日のみ正午まで)

場 高坂丘陵市民活動センター

対市内在住の65歳以上の人

定 20人(申込順)

内 健康寿命を延ばすために自宅で実践できる運動・栄養・口腔ケアを学ぶ。

費 400円(食材費等)

申・問 8月18日(金)までに直接、電話又はFAXで総合福祉エリアへ。

☎22-5561 ☎25-3305

7月は虐待ゼロ推進月間です!

虐待を発見した、虐待を受けている、虐待をしてしまったなどの場合は「埼玉県虐待通報ダイヤル#7171(虐待ない、絶対ない社会へ)」に電話してください。

問 障害者福祉課(障害者虐待防止センター)

☎63-5032 ☎24-6066

高齡介護課

☎22-7733 ☎22-7731



県HP

シニアボランティアポイント制度

高齢者がボランティア活動を通じて地域貢献や自身の介護予防に取り組むことを支援するために、活動実績に対してポイントを付与する制度です。

事前に登録し、ポイント付与の対象となる活動を通して受け取ったポイントは、年額で最大5,000円の転換交付金に換えることができます。

対市内在住の65歳以上の人(介護保険料を滞納していないこと)

費 無料(任意保険料は別途)

持 介護保険証

申・問 市社会福祉協議会

☎23-1251 ☎23-8898

きらめけ☆サポーター養成研修

高齢者の介護予防を目的としたハッピー体操を地域の人に指導・普及するボランティアを募集します。

日 8月24日(木)、9月11日・25日(月)、10月16日・23日(月)、12月11日・18日(月)・22日(金)午後2時～3時30分(8月24日(木)は午後2時～4時、12月11日・22日は午前10時～正午)

※そのほかに見学・実習があります。

場 総合福祉エリア、北地区体育館など
対市内在住のおおむね40歳以上の全日程参加可能で、研修終了後はボランティアとして活動できる人

定 20人(申込順)

内 ハッピー体操の動きや指導方法、運動理論など

申 7月3日(月)～8月18日(金)に総合福祉エリアへ。

問 総合福祉エリア ☎22-5561 ☎25-3305

高齡介護課 ☎21-1406 ☎22-7731

住民税非課税世帯に対する価格高騰重点支援給付金

令和5年度住民税非課税世帯に対して、1世帯あたり3万円を給付します。世帯の状況により、申請なしのプッシュ型で給付が受けられる場合や申請が必要な場合があります。

問 社会福祉課

☎21-1455 ☎24-6066

☎0120-142-221



7月から申請受付

令和5年度 国民年金保険料申請免除・納付猶予

国民年金保険料を納めることが困難な場合は、免除制度や納付猶予制度があります。免除制度は、全額免除と一部免除(4分の3免除・半額免除・4分の1免除)があり、申請者本人と配偶者、世帯主の前年所得をもとに審査します。

50歳未満の人には、免除制度のほかに納付期限を10年に延長する納付猶予制度があります。この制度は申請者本人と配偶者の前年所得をもとに審査します。

※一部免除の場合は減額された残りの額を期限内に納める必要があります。

令和5年度月額保険料

定額	全額免除	0円
16,520円	3/4免除	4,130円
	半額免除	8,260円
	1/4免除	12,390円

保険料の追納

免除や納付猶予を受けた場合に10年以内に国民年金保険料を納付すれば、本来支払った場合と同様に扱われます。

問 川越年金事務所 ☎049-242-2657 ☎049-245-8919

保険年金課 ☎21-1434 ☎23-0076

※免除や納付猶予を受けた期間は年金の受給資格期間には入りませんが、老齢年金の受取額が少なく計算されます。
※学生は学生納付特例制度(学生証・在籍証明書が必要)、失業した人は失業特例制度(退職日が確認できる公的機関の証明が必要)があります。
※退職日が確認できる公的機関の証明：雇用保険被保険者離職票、雇用保険受給資格者証、退職辞令など

こちらウォーキングセンターです



- 所在地…松本町1-9-37 ☎23-9090📠23-5677
- 開館時間…午前9時～午後5時 ●休館…月曜日(祝日の場合翌日)、年末年始

□花・歴史ウォーク
(早朝)日本スリーデーマーチのコースより市野川堤 10km

📅8月4日(金)
集合・受付 ウォーキングセンター 午前7時
コース ウォーキングセンター-山崎町児童公園-環境センター公園-新江川堤-市野川左岸堤-市の川橋-ウォーキングセンター(午前10時30分到着予定)
費50円 申当日受付

□埼玉みてあるき
(早朝)森林公園緑道～勢至堂(滑川町) 8km

📅8月12日(土)
集合 東松山駅改札口前 午前6時40分(午前6時50分下り乗車予定)
受付 森林公園駅北口 午前7時
コース 森林公園北口-森林公園緑道-滑川森林モール-宮前小学校前-羽尾-福正寺(勢至堂)-滑川町スポーツセンター-森林公園駅南口(午前10時20分到着予定)
費50円 申当日受付

□ネイチャーウォーク 夏の生き物と出会う

📅8月19日(土)
集合・受付 高坂丘陵市民活動センター 午前8時45分、正午解散予定、雨天決行
内大人も子どもも昆虫博士になろう
持筆記用具、双眼鏡、ルーペなど
費50円 申当日受付

□ふるさと自然のみちウォーク
(早朝)野本緑陰史跡巡りコース 10km

📅8月26日(土)
集合・受付 ウォーキングセンター 午前7時
コース ウォーキングセンター-柏崎緑地-おくま山古墳-野本市民活動センター-清見寺-五領沼公園-ウォーキングセンター(午前10時30分到着予定)
費50円 申当日受付

8月 月例市民ウォーキング

8月の月例市民ウォーキングは休止です。

□東松山歩こう会月例会
緑陰ウォーク高坂方面 10km

📅7月16日(日)
集合・受付 前通公園(高坂駅西口徒歩3分)午前9時
解散 前通公園 午後0時30分ごろ

早朝ウォーク市内 10km

📅8月20日(日)
集合・受付 下沼公園(東松山駅東口徒歩6分)午前7時15分
解散 ウォーキングセンター 午前10時30分ごろ

■共通事項
費会員外300円申当日受付📞中村さん☎090-1615-5210

親子で遊ぼう会 8月

- 保育園
※8月はサークルはお休みです。
- 体育館
📅・📍3日(木)北地区体育館、24日(木)唐子地区体育館
受付 午前10時
時間 午前10時15分～11時15分
対0歳～未就学児と保護者
内手遊び、ふれあい遊び、ゲームコーナー、盆踊り、縁日
持体育館履き
申当日受付
- お父さんと遊ぼう会
📅・📍5日(土)南地区体育館
受付 午前10時
時間 午前10時15分～11時15分
対0歳～未就学児と保護者 ※家族での参加も可

- 持体育館履き
申当日受付
- 大岡市民活動センター
📅・📍28日(月)大岡市民活動センター
時間 午前9時30分～11時30分
対0歳～未就学児と保護者
内自由遊び、歌、手遊び、育児相談など
申当日受付
- 支援センター室開放・一部園庭開放
📅毎週月・水・金曜日(11・14日除く)午前9時～正午、午後2時30分～4時30分
※園庭開放は園の行事により、時間が変更になります。
📍まつやま保育園(駐車場なし)
対市内在住の保育施設(幼稚園も含む)に通園していない未就学児と保護者
申当日受付
- 📞まつやま保育園☎22-1194📠22-7904

子育て

家庭児童相談室

子育ての悩み相談を受け付けています。面接相談、電話相談のどちらも可能です。相談員と一緒に解決策を考えます。なお、相談内容についての秘密は固く守られます。
📅平日午前9時～午後5時(年末年始を除く)
対0～18歳未満のお子さんに関する相談
📍・📞子育て支援課 ☎21-1446📠23-2239

里親入門講座 in ひだか

📅7月29日(土)午後2時～3時30分
📍日高市総合福祉センター高麗の郷
対里親になりたい人、里親制度について知りたい人
定40人(申込順)
内さくっ!とわかる里親制度、里親さんの体験談、元里子さんの体験談
申事前に申込フォームから申込み
📞社会福祉法人 同仁学院 乳児院 さまりあ(県事業受託事業者)
☎042-980-7780
✉satooya@doujin.or.jp
📄申込フォーム

7月は「青少年の非行・被害防止全国強調月間」です

家庭や学校、地域社会など、子どもを取り巻くさまざまな環境の中で、非行に走ったり、犯罪の被害に遭ったりする子どもも少なくありません。青少年を非行や犯罪被害から守るために、何をすべきか考えてみましょう。

こまった時の相談窓口
ぴったり相談窓口(子供の性被害等に関する相談窓口案内Webサイト) 相談窓口

警察相談専用電話
☎#9110(お近くの警察本部の相談窓口につながります)
24時間子供SOSダイヤル
☎0120-0-78310
📞子育て支援課☎63-5005📠23-2239

利用者負担額(保育料)納付

市内認可保育園(公立・私立)、市外認可保育園(私立)の保育料は、納期限までにお支払いください。

対象	納期限
・7月分保育料と延長保育料 ・6月分一時保育料と短時間保育料	7月31日(月)
・8月分保育料と延長保育料 ・7月分一時保育料と短時間保育料	8月31日(木)
・9月分保育料と延長保育料 ・8月分一時保育料と短時間保育料	10月2日(月)

口座振替の場合は、各納期限日が振替日になりますので、ご利用の方は前日までに残高をご確認ください。
📞保育課☎21-1407📠23-2239

プールであそぼう

📅7月24日(月)、8月9日(水)午後1時30分～3時 ※雨天中止
📍武蔵丘短期大学プール
対市内在住の幼児(トイレが自立していること)～小学3年生の子どもと保護者
定各日20人(申込順)
内水泳・カヌー体験
費100円(保険代)
持水着、水泳キャップ、着替え、飲物
申7月3日午前8時30分～10日(月)に電子申請で申込み
📞子育て支援課 ☎63-5005📠23-2239 市HP



第1回子ども工作教室(フィンガーペイントを楽しもう!)

指で直接絵の具を触り、感触を楽しみながら、自由に絵を描いてみましょう。

📅8月3日(木)午後1時30分～4時
📍松山市民活動センター

対市内在住の小学生と保護者
定親子15組(申込順)
講師 絵子猫さん(市応援団員)
費500円(材料費)
申7月12日午前8時30分～19日(水)に電子申請で申込み
📞子育て支援課 ☎63-5005📠23-2239 市HP

第20回このゆびと～まれ!フェスタ2023

📅①7月28日(金)②8月1日(火) 午前10時～午後1時
📍①北地区体育館②南地区体育館
対0歳～未就学の子どもと保護者
定①70組(申込順)②80組(申込順)
内各出展団体によるあそびのコーナー
持体育館履き、飲物、タオル
申7月10日(月)午前8時30分～21日(金)に電子申請で申込み
📞子育て支援課 ☎63-5005📠23-2239 市HP

夏休みのあそび場

📅①8月10日(木)②8月23日(水) 午前10時～11時30分(午前の部)、午後1時30分～3時(午後の部)
📍①南地区体育館②北地区体育館
対年少児～小学3年生の子どもと保護者
定各日・各部25組(申込順)
内親子で楽しむ運動・工作等
持飲物、タオル、体育館履き
申7月24日(月)午前8時30分～8月4日(金)に電子申請で申込み
📞子育て支援課 ☎63-5005📠23-2239 市HP

図書館だより

	市立図書館 ☎22-0324☎22-0064	高坂図書館 ☎35-5120☎35-5123	なしの花図書館(平野市民活動センター内) ☎25-2220
開館(室)時間	午前9時30分～午後7時	月～金曜日午前9時30分～午後6時 土・日曜日午前9時30分～午後5時15分	水・土・日曜日 午後1時～5時15分



市立図書館HP

7月の休館日



託児サービス

市立 第2・4金曜日 午前10時～正午

高坂 第1・3金曜日 午前10時～正午

おはなし会

市立 第2・4土曜日 午前11時～11時30分

高坂 第1・2・4金曜日 午前11時～11時30分

ちいさいむけおはなし会(0～3歳位)

市立 第1・3水曜日 午前11時～11時30分

ミニ朗読会(一般向け)

市立 第2水曜日 午後2時～3時

映画会

市立 日7月9日(日)午後1時30分から 定100人(先着順)

内「マンマ・ミーア! ヒア・ウィー・ゴー」(114分・吹替)

日7月15日(土)午前10時から 定100人(先着順)

内「スポンジ・ボブ 海のみんが世界を救Woo!」(92分・吹替)

日7月15日(土)午後1時30分から 定100人(先着順)

内「ジュラシック・ワールド 炎の王国」(128分・吹替)

日7月15日(土)午後4時から 定100人(先着順)

内「ピーターラビット」(95分・吹替)

市立図書館「第10回図書館まつり」

	場所	午前10時	11時	正午	午後1時	2時	3時	4時	5時	
7月15日(土)	視聴覚ホール	子ども向け映画会「スポンジ・ボブ」				映画会「ジュラシック・ワールド」		映画会「ピーターラビット」		
	研修室		おはなし会			本の装備講座				
	児童コーナー	いっしょに絵本を読もう				いっしょに絵本を読もう				
7月16日(日)	視聴覚ホール					講演会「ピーターラビットの世界へのお誘い」				
	研修室	絵本専門士さんと親子で楽しく絵本で遊ぼう						朗読のつどい		
7月15日(土) 7月16日(日)	展示室	布絵本と児童文学「天の園」のパネル展示								
	1階ロビー	彩の会お花の写真展示(常時)								

今月の図書館からのお知らせ

市立図書館

□本の装備講座～本に透明フィルムを貼ってみよう!～

日7月15日(土)午後1時30分～2時30分

場3階研修室

対市内在住の小学生以上

定12人(申込順)

内図書館の本に貼ってある透明フィルムを自分の本にも貼ってみましょう。

持透明フィルムを貼りたい本(大きさ:縦21cm以下)1冊

申7月4日(火)～13日(木)に直接又は電話で市立図書館へ。

□布絵本と児童文学「天の園」のパネル展示

日7月15日(土)・16日(日)午前10時30分～午後3時

場3階展示室

内楽しい工夫をこらした布絵本、郷土の文学作品「天の園」の世界を紹介するパネルを展示します。

協力 布絵本チューリップ、「天の園」の会

□絵本専門士さんと親子で楽しく絵本で遊ぼう

日7月16日(日)午前10時～11時

場3階研修室

対市内在住の0～6歳の子どもと保護者

定15組(申込順)

内絵本を使って小さな子どもと一緒に遊みましょう。絵本の知識を豊富に有する「絵本専門士」がいろいろな楽しみ方を紹介します。

申7月4日(火)～13日(木)に直接又は電話で市立図書館へ。

□朗読のつどい

日7月16日(日)午後3時30分～4時30分

場3階研修室 定30人(先着順)

内朗読ボランティア「あすなる」が、日本の文学作品等を朗読します。

伝言板

このコーナーは、市民の人から寄せられた情報です。参加するときは内容のご確認を。

出かけてみませんか 参加してみませんか

●埼玉県マンション管理士会無料相談

日7月12日、8月9日、9月13日(水)午後1時30分～4時

場市役所分室1階打合せ室

内マンション管理等に関する相談について、専門のマンション管理士によるアドバイス

問中澤さん☎080-1143-6008

●青年劇場「あの夏の絵」

日7月15日(土)午後2時～4時

場市民文化センター

対小学生以上

定1,200人(申込順)

内広島市立基町高校で2007年から取り組んでいる、広島平和記念資料館主催の「次世代と描く原爆の絵」プロジェクトの実践を基にした舞台

費一般:1,999円、大学生以下:500円

申・問7月14日(金)午後6時までに☑で青年劇場「あの夏の絵」東松山公演実行委員会 高橋さんへ。

☑motofumi@kfd.biglobe.ne.jp

●サマーミュージックフェスティバル

日7月16日(日)午後1時～3時45分

場高坂丘陵市民活動センター

定100人(先着順)

内市内で活動する軽音楽5バンドによるコンサート(70～90年代の邦楽・洋楽ポップス等)

問軽音楽クラブバンド 宮木さん☎090-7715-2212

●すぱーく東松山・太極拳交流の会(円城寺師範門下)

日7月22日(土)午前8時～正午

場すぱーく東松山ゲートボール場

対初心者、未経験者歓迎

内円城寺師範門下生の交流を図る大会 費200円

問すぱーく太極拳運営委員会 松田さん☎070-2172-5172

●2023年平和のための戦争展in比企

日7月28日(金)～30日(日)午前10

時～午後6時30分(最終日は午後5時30分まで)

場市立図書館

内戦争に関する写真やパネル展示など(30日(日)は午後2時から講演会を開催予定)

問平和のための戦争展in比企事務局 亀井さん☎22-2511

●弓道初心者教室

日9月2日～10月14日毎週土曜日(全7回)午前9時30分～11時30分(初日は午前9時から)

場市民体育館弓道場

対市内在住・在勤の18歳以上の人

定15人(申込順)

費全7回1,000円(保険等)

申7月1日(土)～8月25日

(金)に市弓道連盟 射

越さんへ電話又はHPで

申込み

問射越さん☎35-1383



市弓道連盟HP

仲間になりませんか

●東松山古文書の会

日毎月第4火曜日午後1時30分～3時30分

場松山市民活動センター

内主に江戸時代の文書の読み合わせ

費年6,000円

問菊池さん☎080-5452-6691

●みをつくし俳句会

日毎月第3土曜日午後1時30分～4時30分

場市民福祉センター

対俳句に興味のある人(初心者歓迎)

内俳句会(毎回各自俳句を作り、互いに感想を述べ合う)

費月1,000円

問関田さん☎25-1550

●松山リトルファイターズ野球スポーツ少年団

日毎週土・日曜日、祝日午前8時～正午

場市の川小学校

対年長～小学校4年生(大岡小学校、

松山第二小学校、市の川小学校)

内軟式少年野球

費入会金1,500円、月1,500円

問戸塚さん☎090-3091-3084

●丘陵太鼓

日毎週日曜日午前10時～正午

場東京電機大学鳩山キャンパス5号館(体育館)剣道場

対和太鼓、篠笛などに興味のある人

内和太鼓、桶太鼓、篠笛などの練習、並びに楽曲演奏

費大人:月500円、子ども(小学生以下):月250円

問嶋野さん☎34-4866

●太極拳白鶴会

日毎週月曜日午前9時30分～11時30分

場高坂市民活動センター

対太極拳に興味のある人

内24式太極拳の練習と親睦

費月1,500円

問柿澤さん☎34-3744

●ソフトテニス・万年青会

日毎週木曜日午前9時～正午

場箭弓庭球場

対初心者からシルバーの経験者まで ※初めての人には、ラケットを貸します。

費年3,000円

問松田さん☎090-7006-5412

●社交ダンス「ハーモニー」

日毎週水曜日午後2時～3時(月4回)

場野本市民活動センター

内いつも同じペアで踊ります。ペアでお申込みください。

費月2,500円

問新井さん☎080-5536-6981

●平野絵手紙サークル「パレット」

日毎月第2・4水曜日午後1時30分～3時30分

場平野市民活動センター

内ペーパーレスの時代ですが、絵手紙で心を癒やしませんか。

費月1,500円

問原中さん☎090-7794-9414

●パステル画クラブ

日毎月第1・3水曜日午後1時～3時

場平野市民活動センター

内パステル画を楽しく描く(見学可)

費月3,000円

問井上さん☎090-2259-9191

8月の各種相談

※相談時間は正午～午後1時を除きます。
※分室は市役所本庁舎北側の建物です。

行政相談 人権市民相談課 ☎21-1414 ☎23-2236

- 8月18日(金)午前9時～正午
- 分室1階打合せ室
- 国、県、市の仕事

法律相談(弁護士) 人権市民相談課 ☎21-1414 ☎23-2236

- 8月3・10・24日(木)午後1時～4時20分
- 分室1階打合せ室
- 要予約で先着8人
- 法律全般

※調停・訴訟等係争中の事案についての相談はお受けできません。

行政書士相談 人権市民相談課 ☎21-1414 ☎23-2236

- 8月17日(木)午後1時10分～4時40分
- 分室1階打合せ室
- 要予約で先着6人
- 相続、遺言、農地法、建設業許可関係

不動産相談 人権市民相談課 ☎21-1414 ☎23-2236

- 8月2日(水)午前10時～正午(宅地建物取引士)
- 分室1階打合せ室
- 要予約で先着4人
- 不動産の購入、賃貸、明渡しなど(宅地建物取引士)

消費生活相談 人権市民相談課 ☎21-1414 ☎23-2236

- 平日(年末年始を除く)午前10時～午後3時30分
- 市役所本庁舎2階市消費生活センター
- 消費者契約上の問題や商品に対する苦情など

女性相談 人権市民相談課 ☎21-1416 ☎23-2236

- 8月2日(水)午前10時～午後3時
- 総合会館3階306会議室
- 8月15日(火)午後1時～5時
- 8月25日(金)午前10時～午後3時
- 総合会館3階304会議室
- 女性の悩み、子育て、夫婦や異性のこと、自分のこと、夫や恋人からの暴力など(要予約で先着4人)

人権相談 人権市民相談課 ☎21-1416 ☎23-2236

- 8月17日(木)午前10時～午後3時(要予約で先着4人)
- 総合会館3階301会議室
- 8月2・9・16・23・30日(水)午前9時～午後4時
- さいたま地方務局東松山支局 ☎22-0379
- 身の回りのさまざまな人権問題

税務相談 課税課 ☎21-1438 ☎23-2238

- 8月8日(火)午前10時～正午
- 総合会館3階302会議室
- 国税、地方税(4日正午までに要予約で先着2人)

こころの健康相談 健康推進課 ☎24-3921 ☎22-7435

- 8月2日(水)午前9時30分～11時20分
- 保健センター
- 臨床心理士による相談(要予約で先着3人)

内職相談 商工観光課 ☎21-1427 ☎23-7700

- 8月1・8・15・22・29日(火)午前10時～午後4時
- 分室1階打合せ室
- 内職の求人や求職、在宅ワークに関する相談

創業相談 商工観光課 ☎21-1427 ☎23-7700

- 8月1・8日(火)・17日(木)・22日(火)
- 午後1時～5時(予約制)
- 創業支援センター会議室2
- 創業や創業間もない経営全般

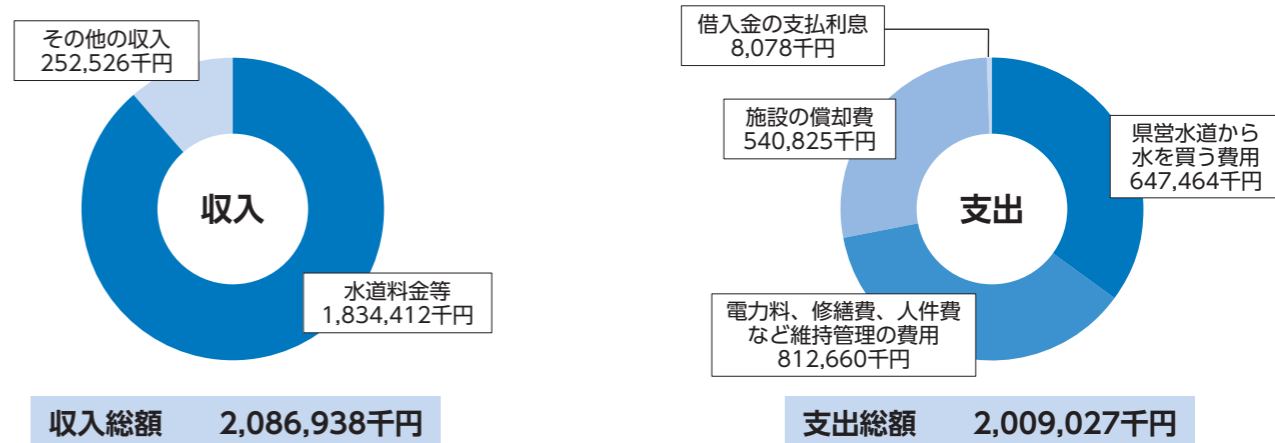
上下水道事業からのお知らせ

令和5年度東松山市水道事業予算の概要

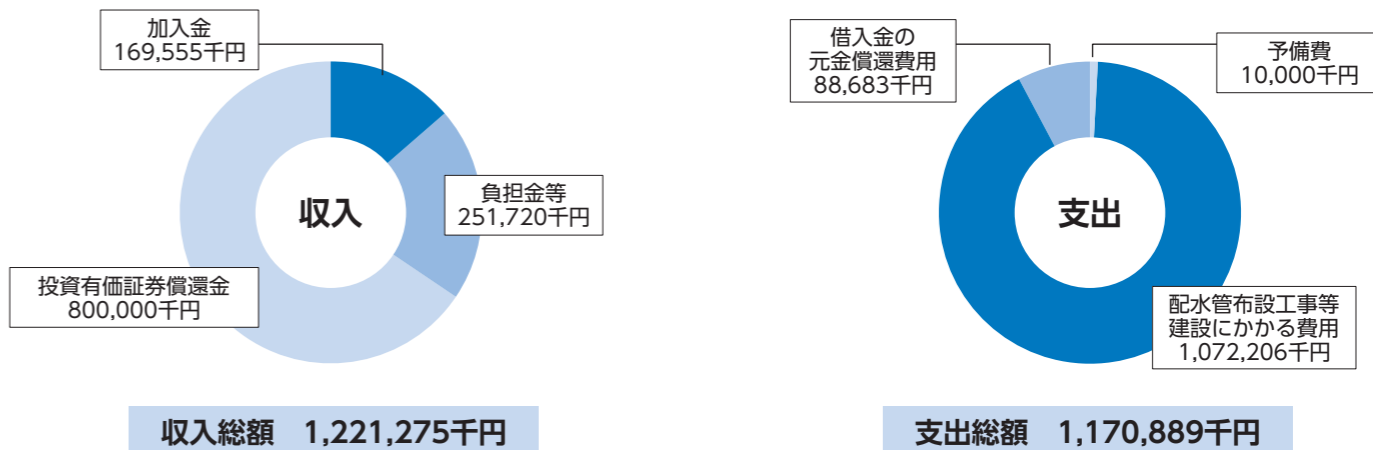
1 業務の予定

- 給水戸数 46,500戸
- 年間総給水量 11,744,000m³
- 1日平均給水量 32,175m³
- 浄配水場設備整備事業 第二浄水場No.2・No.3送水ポンプ更新工事 ほか4件
- 老朽管更新事業 市道第7063号線ほか1(六軒町ほか)配水管布設替工事 ほか7件

2 「水道水」をお届けするための営業部門の予算



3 施設をつくるための建設部門の予算



水道施設の建設や老朽化した管路の更新には多額の費用が必要です。限られた予算の中で、引き続き施設等の適正管理を行います。

令和4年度水質検査結果をお知らせします

水道事業では、安全で安心できる水道水を市民の皆さまが使えるよう、毎年水質検査を実施しています。令和4年度も、全ての検査項目において水道法に定める水質基準を満たしていました。

水質検査の予定を定めた水質検査計画やその他の水質検査結果は、水道事業HP、市役所1階市民情報コーナーと上下水道庁舎で確認できます。



水道事業HP

俳句

俳句

よき姿求めて松の新芽摘む
旅の背に名残りの富士はかすみたり

選者 仁村玲流
箭弓町 福島和之
松葉町 杉山幸子
下青鳥 椎名和夫
古凍 柴崎洋

渡りゆく大字祭獅子囃子
れんげ草踏まずに歩くとき無口

選者 野本昭子
六軒町 野本昭子
幸町 小熊なが子

武甲山凜々しく尖る立夏かな
一句目、常緑樹の松は色を変えないが枝ぶりは大事。晩春の「緑立つ」頃、庭師が梯子の上で新芽を摘み取る作業をしているのを見かけるが「自分で?」二句目、見返る名残の富士は霞がかかり、旅の終りに情趣を添える。三句目、まさに瑞穂の国。梅雨と田圃は必須。

短歌

選者 会川淳子

腰痛に眠れず朝を迎えたら
ひ孫の出産無事の報あり

選者 御茶山町 古澤碩太郎
若松町 西成悦子

初めての仕立てのスーツを身に纏ひ
出でゆく夫に新緑の光

選者 松葉町 町田くに
卓球の優しい友に支えられ
ラケットにぎる汗もさわやか

上句下句の具体が像を結ぶ「首目」。心の変化が見事に表現されている。歌の背景を想像させる「首目」「初」と「新」の呼称や結句の字余りにも光の広がりを感じる。信頼できると友を得た喜びが伝わる三首目。具体的な感覚を表現した下句が巧み。

俳句

選者 小松一也

鈍行の余生のんびり一人旅
言い訳はしない男がすたるから

選者 箭弓町 野口英子
松風台 北村隆夫

恥じらいがまだ残ってる聴診器
出不精に羽が生えたかりタイア後

選者 美土里町 萩野孝子
砂田町 辻野光江

梨園での厳しい所作が観えてくる
明日に向け足腰鍛え若返り

選者 箭弓町 福島和美
神明町 上野進

うっとおしい梅雨にりましたね
選者吟「紫陽花の梅雨のきらめきませる」

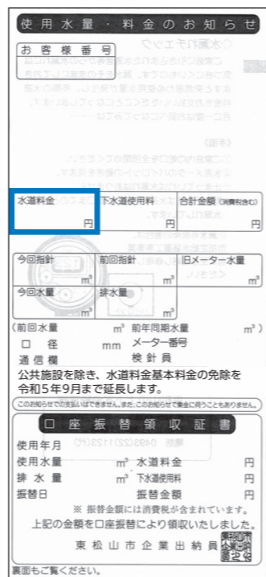
俳句・短歌・川柳の投稿先 はがきに俳句、短歌、川柳、作品中の読みの難しい語には、ふりがなを付け、住所、氏名(ふりがな)を記入し、〒355-8601松葉町1-1-58市広報広聴課へ。※投稿は市内在住者に限ります。

【免除期間延長】水道料金の基本料金を9月請求分まで免除します

原油・物価高騰の影響を受ける市民等に対する支援のため、水道料金の基本料金を令和4年10月請求分から7月請求分まで免除しましたが、継続して8月請求分から9月請求分まで2か月間免除します。

注意事項

- ◎免除を受けるための申請は不要です。
- ◎水道料金の基本料金を免除します。下水道使用料の免除はありません。
- ◎水道料金基本料金を免除した結果、請求が発生しない人に対しては、納入通知書を発行しません。
- ◎今回の免除について、市役所から電話や訪問をすることはありません。また手続きのために、銀行やコンビニのATMへ誘導することはありません。



基本料金免除期間

奇数月検針該当者 8月請求分
偶数月検針該当者 9月請求分

※基本料金が差し引かれた金額が表示されます。

災害時に行う応急給水

災害発生時、一時的な断水で水が供給できないときには、主に市民活動センター等に開設される避難所や浄配水場などに開設する給水拠点で給水します。水を受け取る際は、ペットボトルや水を入れる容器などをご持参ください。また、容器がない人には給水袋(6リットル)も配布します。

応急給水地点の開設状況は、広報車での放送やHPにてお知らせします。
なお、応急給水地点は、次のとおりです。

No.	施設名	住所
1	高坂丘陵配水場	旗立台24
2	水穴配水場	大谷3783-1
3	五領調整場	柏崎866-2
4	松一小緊急貯水槽	松葉町1-1-16
5	東松山駅東口緊急貯水槽	箭弓町1-12-11
6	東松山駅西口緊急貯水槽	箭弓町1-12-11
7	松風公園内緊急貯水槽	松風台7



給水袋

東松山市上下水道事業におけるインボイス制度への対応

10月1日から消費税の複数税率に対応した仕入税額控除の方式として、インボイス制度(適格請求書等保存方式)が開始されます。

インボイス制度では、消費税の仕入税額控除のために適格請求書の保存が必要となり、事業者が適格請求書の交付を行うためには「適格請求書発行事業者」としての登録申請が必要となります。

東松山市水道事業及び東松山市下水道事業では、適格請求書発行事業者の登録を行いましたのでお知らせします。

適格請求書発行事業者登録番号

東松山市水道事業 T6800020001049 東松山市下水道事業 T7800020001048

水道料金等の適格請求書

市では、水道料金等の請求について、7月から「使用水量・料金のお知らせ」(検針票)を適格請求書として発行し、消費税額、消費税率及び適格請求書発行事業者登録番号を記載します。

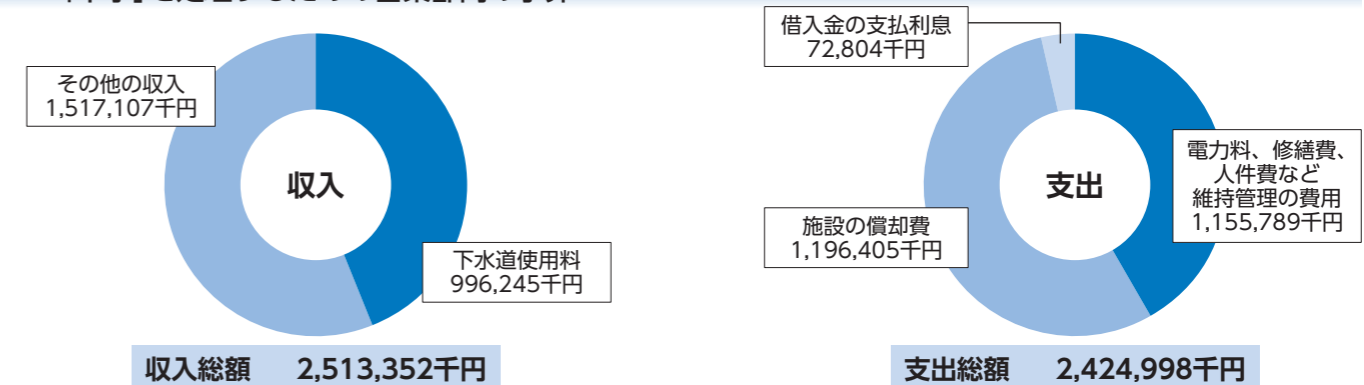
なお、上記の適格請求書は、媒介者交付特例を適用し、水道事業の登録番号のみ記載します。

令和5年度東松山市下水道事業予算の概要

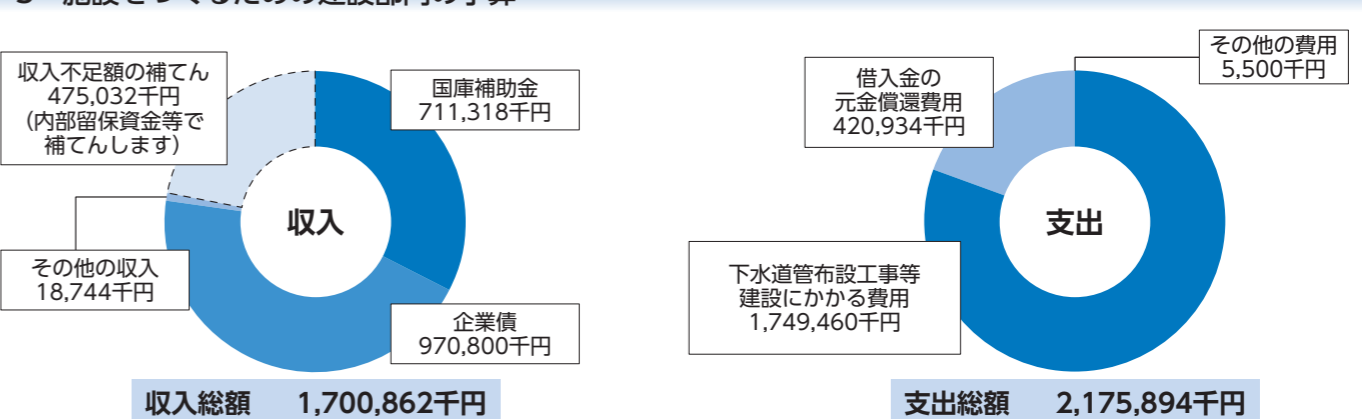
1 業務の予定

- 水洗化戸数 22,540戸
- 年間有収水量 6,635,000m³
- 1日平均有収水量 18,178m³
- 管きよ整備事業 管きよ(石橋)1工区築造工事 ほか7件
- 処理場整備事業 市野川浄化センター送風機設備等更新工事委託 ほか2件

2 「下水」を処理するための営業部門の予算



3 施設をつくるための建設部門の予算



下水道施設の建設や老朽化した設備の更新には多額の費用が必要です。限られた予算の中で、引き続き施設等の適正管理を行います。

公共下水道とは

私たちの家庭から排出される汚水・雑排水、工場からの排水などを道路下に埋設されている下水道管で処理場に集め、微生物の働きで処理した水を河川に放流するシステムを公共下水道と呼びます。

公共下水道を使用されているご家庭では、次のことにご注意ください。

●排水管の詰まりにご注意を

近年、節水型器具の普及により、水量が少ないことで排水管が詰まることがあります。例えば、昔のトイレは1回に20リットル程度の水を流しましたが、最新型のトイレは、4分の1の水量(5リットル程度)で済むものもあります。便器から汚物が流れても、敷地内の排水管に残ってしまい、繰り返し使用することで詰まってしまうことがあるので、多めの水を流すようにしてください。

●食後の片付けは汚れを拭き取ってから

下水道の大敵は油です。油を流すと下水道を詰まらせる原因となりますので、洗い物をすすぐ際、油汚れはキッチンペーパー等で拭き取ってから洗ってください。また、拭き取ってから洗うことで、節水にもつながります。

問 上下水道経営課 ☎22-1123 ☎22-4389

梶田先生と振り返る思い出の一コマ

Vol.28

バス路線のない地域に暮らす市民の利便性を高めるため、市は1998(平成10)年に市内循環バスの運行を開始しました。当初、大谷方面と唐子方面の2コースを設置し、市役所や図書館、商店街などに停留所を設けました。バスには高齢者や子どもたちが利用しやすいように補助ステップや握り棒を取り付け、外観はかわいいコアラと梨のキャラクターをちりばめた市民のデザインが採用されました。

バスのデザインと愛称(「なしバス」と「コアラバス」)を考えたのは市内の小学生だよ。

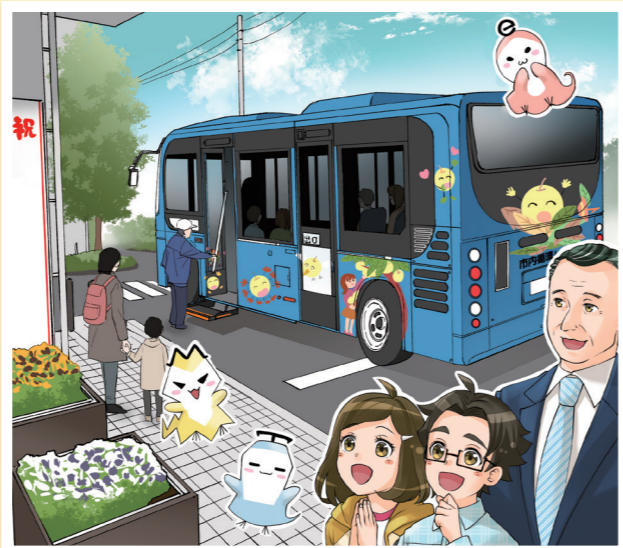


乗車料金は100円で、小学生以下は無料だよ。



市内循環バス運行開始

1998(平成10)年



キャラクター紹介

市内の小・中学生に配布された学習漫画「漫画でわかる 梶田隆章先生とニュートリノ」のキャラクターたちです。

ニュートリノ三兄弟



電ちゃん ミューヤン タウっち

梨花(姉)



歩(弟)



梶田隆章先生



東松山市生まれ。東京大学宇宙線研究所教授。1998年にニュートリノ振動の発見を発表。2015年にノーベル物理学賞を受賞。



WITH FLOWERS

～暮らしに花を～

2013(平成25)年に第1回フラワーサポーター活動を開催してから、今回で活動100回目を迎え、記念イベント「苔玉植物づくり」を東松山ばたん園にて開催しました。

イベントには、30人のフラワーサポーターにご参加いただきました。イベント中はフラワーサポーターの皆さんが、普段の作業や花について会話を弾ませながら、楽しく作業を行いました。

作品は各自ご家庭で大切に育てていただきます。改めて、フラワーサポーターの皆さん、いつもご協力ありがとうございます！

フラワーサポーターを募集しています！

公共花壇の整備にご協力いただける人・事業者を募集しています！たくさんのご応募、お待ちしております。



市HP (活動の様子)



市HP (申込)



問 地域支援課 花いっぱい推進室 ☎21-1435 ☎22-7799

おしえて『文化財』

市指定文化財

清見寺心字座板石塔婆
香林寺心字座板石塔婆



「清見寺心字座板石塔婆」(中央)



「香林寺心字座板石塔婆」(東松山市埋蔵文化財センター寄託)

市内には少し変わった板碑*(板石塔婆)があります。仏像は蓮の花をかたどった蓮台(蓮座・蓮華座ともいう)に安置されますが、板碑に表された仏や菩薩などを表す種子も蓮台の上に安置されます。しかし、市内には蓮台の部分が蓮の花ではなく「心」という漢字に見えるものが存在します。このことからこれらは「心字座板石塔婆」と呼ばれるようになりました。とても数が少なく、市内だけで3基あるのはたいへん珍しいです。

*板碑とは、鎌倉時代から室町時代に、板状に加工された石で作られた供養塔です。亡くなった人や、自分の死後の冥福を祈るために作られました。



文化財に指定されていませんが、蓮台寺跡墓地に1基あります。



参考
市指定文化財「阿彌陀堂の板石塔婆」赤い○の中が蓮の花が表現されている蓮台です。

コアラ通信

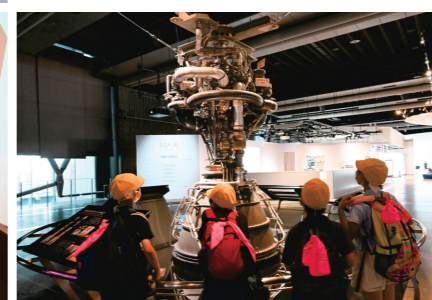


科学技術を体験

野本小学校

6月14日(水)、野本小学校の5年生が「日本科学未来館」を訪れました。日本科学未来館は、日々の素朴な疑問から最新テクノロジー、地球環境、宇宙の探求、生命の不思議まで、さまざまなスケールで現在進行形の科学技術を体験できる施設です。

子どもたちは、実際に機械を操作して生命や宇宙の仕組みについて学んだり、ノーベル賞受賞者の言葉などをメモしたりしていました。科学技術に触れ、貴重な経験をした子どもたちは目を輝かせていました。





新屋敷ホタルの里づくり推進委員会の皆さん

今年も新屋敷ホタルの里ホタル観賞会が行われ、当日はたくさんの方が鑑賞会に参加されました。日頃から、ホタルの里の保全活動に取り組んでいる新屋敷ホタルの里づくり推進委員会代表の横田五和夫さんにお話を伺いました。

新屋敷ホタルの里づくり推進委員会は現在15人ほどで活動しています。主な活動は大岡地区にある新屋敷と東谷の2つのホタルの里の保全活動を行っています。ホタルの生息環境を維持するため、年間を通して草刈りや水路の清掃など季節に応じた整備を行っており、6月に開催したホタルの鑑賞会前には案内板やライトを設置し、また、ホタルを見に来た人が安全に歩けるようにパレット等を設置しています。

横田さんにホタルの魅力を伺うと「ホタルを見ていると気持ちが安らぐ。ゲンジボタルは光も強く活発に飛び、ヘイケボタルは幻想的であり、ずっと見ていると飽きない。東谷ホタルの里では、5月末～7月初めにかけて、ゲンジボタルからヘイケボタルまで鑑賞することができます。」とのこと。

また、横田さんに今後の抱負を伺うと「最近、人が集まる機会が少なくなってしまった。ホタルの里づくりを通して人と人との交流の場になればいいと思っています。ホタルを通して毎年、新しい人との出会いがあるんです。」と答えてくれました。

今年もたくさんのホタルを見ることができました。横田さんをはじめ、ホタルの里づくり推進委員の皆さん、ありがとうございます。



パレットの設置(横田さん提供)



草刈りの様子(横田さん提供)

ジャガイモ・タマネギ収穫体験



5月27日(土)、市農林公園でジャガイモ・タマネギ収穫体験が行われました。とても大きなタマネギを収穫した子どもは「見て！見て！」とうれしそうにタマネギを見せてくれました。ジャガイモは、力強く根を張っていたため、親子で協力をしながら土を掘っていました。さまざまな種類のジャガイモが収穫でき、参加者は充実した表情をしていました。

まちかどスケッチ

この広報紙にあなたが写っていましたら広報広聴課へご連絡ください。写真をさしあげます。

たのしいベンガラ染めワークショップ



5月25日(木)、市農林公園でたのしいベンガラ染めワークショップを開催しました。ベンガラは、土の成分を取り出してできた天然の顔料です。それぞれビー玉や型を使って好きな模様や色を付け、世界に一つしかないオリジナルの手ぬぐいが完成しました。参加者からは「かわいい作品ができてうれしい」「もっと色々な物を染めてみたい」などの声があり、和気あいあいとした雰囲気の中で楽しいひとときを過ごしていました。



大人気!ホタル観賞会



6月10日(土)、市農林公園近くの新屋敷ホタルの里と東谷ホタルの里で、ホタル観賞会を開催しました。当日は300人以上の人が参加し、真っ暗な空を飛びきれいなホタルを鑑賞しました。ここでは6月上旬にゲンジボタル、6月中旬から下旬にかけてヘイケボタルが飛翔のピークです。この里を管理する方々のおかげで見ることができます(詳しくは30ページをご覧ください)。来年のホタルも楽しみです。



動物ZOO鑑

～園長おすすめ ポニーとスタッフ～

先輩よろしくおねがいします!

開園して40年以上もたつと、園内各所でスタッフも動物も世代交代があります。ポニー乗馬コーナーでは、10頭ほどのポニーたちが乗馬体験をする子どもたちを待っていますが、20歳を超えるポニーは体力的に厳しくなり、新しくやってきた若いポニーたちが引き継いで頑張らなくてはなりません。しかし、若いポニーはすぐに乗馬ができるわけではないのです。鞍を付けて人を背中に乗せること、ちょっとした物音や環境の変化に動じないこと、スタッフとのコミュニケーションなどを学びながら一人前になっていくのです。そしてポニーを引くスタッフも一緒にたくさんの練習をして経験を積み、一人前のポニー引きになります。さらに先輩から教わったり、講師を呼んだりなどの積み重ねからできあがるものです。ポニーに乗るのはとても気持ちがいいし、子どもたちにとってかけがえのない体験です。その裏にはスタッフとポニーの日々の努力があるのです。

4月から、若手のスタッフにポニーとの付き合い方やポニー乗馬の方法などを教えてくれる人が期間限定で来てくれることになりました。8年前まで動物園に勤め、当時ポニー乗馬の担当をしていたスタッフです。「これまでの経験をぜひ若手に教えてほしい」と頼んだら快諾してくれました。先輩が後輩を教えている光景をみなさんも目にするかもしれません。

動物も人も、個性があって感情もあります。うまく付き合う方法は、一朝一夕ではないのです。

※8月号は植物ZOO鑑です。



ポニーの引き方をおそわる新人(右)



トレーニングも簡単ではないんです



毎日のお手入れも大切なコミュニケーション

ミニ情報

人口と世帯(6月1日現在)	
人口: 90,847人	(+ 22)
男: 45,642人	(- 16)
女: 45,205人	(+ 38)
出生(5月中): 46人	(+ 1)
死亡(5月中): 86人	(+ 6)
転入等(5月中): 420人	(- 202)
転出等(5月中): 358人	(- 9)
世帯数: 42,724世帯	(+ 55)
*()は前月比	

交通事故発生件数(5月中)	
発生件数: 216件*	
人身事故: 25件(死者: 1人、けが人: 33人)	
物損事故: 191件	
*東松山警察署管内(東松山市・滑川町・川島町・吉見町)の件数	
火災と救急件数(5月中)	
火災件数: 2件	
救急件数: 425件(交通: 24、急病: 270、その他: 131)	
搬送人員: 350人	

市内の空間放射線量測定結果	
市内34か所で空間放射線量を定期的に測定しています。	
6月の測定においても、基準値を下回っています。	
測定結果の詳細は、市HPに掲載しています。	
環境政策課 ☎63-5006 ☎23-7700	