

避難施設一覧(令和3年4月1日現在)

指定緊急避難場所 災害から命を守るために緊急的に避難する施設又は場所
指定避難所 避難した住民が災害の危険がなくなるまで滞在する施設

No.	施設名	所在地	収容人数(人)	指定緊急避難場所	指定避難所	水害時使用可否	備考
1	市の川小学校	市ノ川30	510	○	○	×	
2	松山第一小学校	松葉町1-1-16	541	○	○	○	
3	松山中学校	松葉町2-6-11	682	○	○	○	
4	松山高等学校	松山町1-6-10	338	○	○	○	
5	新明小学校	御茶山町7-1	752	○	○	○	注1
6	東中学校	六反町4	727	○	○	×	
7	松山女子高等学校	和泉町2-22	408	○	○	○	
8	新宿小学校	新宿町14	478	○	○	×	
9	松山市民活動センター	松本町1-9-35	208	○	○	○	
10	きらめき市民大学	松山2688-8	224	○	○	○	
11	市民福祉センター	松本町1-7-8	108	○	×	○	注3
12	市立図書館	本町2-11-20	218	○	○	○	
13	総合会館	松葉町1-2-3	142	○	×	○	
14	東松山市民体育館	松葉町4-8-22	365	○	○	○	
15	子育て支援センターソーレ	松本町1-9-19	103	○	○	○	注2、注3
16	保健センター	材木町2-36	121	○	×	○	注2、注3
17	松山第二小学校	東平519-1	483	○	○	○	
18	北中学校	松山1895-2	693	○	○	○	
19	東松山特別支援学校	野田1306	148	○	○	○	
20	平野市民活動センター	東平567-1	133	○	○	○	
21	大岡小学校	大谷3699	395	○	○	○	
22	大岡市民活動センター	大谷3400-10	79	○	○	○	
23	唐子小学校	新郷642	464	○	○	○	
24	青島小学校	石橋1150-1	582	○	○	○	
25	南中学校	石橋330	731	○	○	×	
26	唐子市民活動センター	下唐子1604-4	95	○	○	○	
27	唐子地区体育館	下唐子1169-1	135	○	○	○	
28	高坂小学校	高坂1179	620	○	○	○	
29	すわやま荘	高坂1809-1	63	○	○	○	注3
30	高坂図書館	元宿2-6-1	100	○	○	○	
31	子育て支援センターマーレ	高坂920-1	60	○	○	○	注2、注3
32	白山中学校	白山台17	657	○	○	○	
33	桜山小学校	桜山台5	433	○	○	○	
34	大東文化大学緑山キャンパス	旗立台3	174	○	○	○	
35	高坂丘陵市民活動センター	松風台8-2	127	○	○	○	
36	野本小学校	下野本650-2	424	○	○	○	
37	野本市民活動センター	下野本610-1	184	○	○	○	注1

注1：水害時には状況に応じて上階へ避難が必要な場合もあります。
 注2：母子優先施設(妊婦や乳児とその家族を優先して受け入れる施設)
 注3：ペットの受入れができない施設

福祉避難所

福祉避難所は必要に応じて二次的に開設されます。
 災害発生後すぐに開設される施設ではありません。

施設名	所在地
総合福祉エリア	松山2183
東松山特別支援学校	野田1306-1
年輪福祉ホーム	大谷4106
むさしの青年寮	大谷4730
市民健康増進センター	神戸885-1
東松山ホーム	石橋1716
わかばの丘	毛塚773
あんだんて	西本宿1762-1
ひがしまつやま寿苑	柏崎629-1

協定による緊急避難場所

ゴルフ場等の緊急避難場所

施設名	所在地
東松山カントリークラブ	大谷1111
川越カントリークラブ	大谷4189
清澄ゴルフ倶楽部	神戸1875
武蔵松山カントリークラブ	神戸2275-1
市民健康増進センター	神戸885-1
高坂カントリークラブ	高坂1916-1

車中避難を想定した緊急避難場所(駐車場)

施設名	所在地
岩鼻運動公園駐車場(180台)	松山1481
スーパービバホーム東松山モール駐車場2階・屋上(1,010台)	神明町2-11-6
埼玉県子ども動物自然公園駐車場(570台)	岩殿554

特集 水害への備え ~大切な命を守るために~

はじめに

6月から10月にかけて、梅雨や台風などにより川の水位が高くなりやすい期間になります。

この期間を「出水期」と呼び、出水期には、大雨やそれに伴う河川の増水に対して特に注意が必要となります。

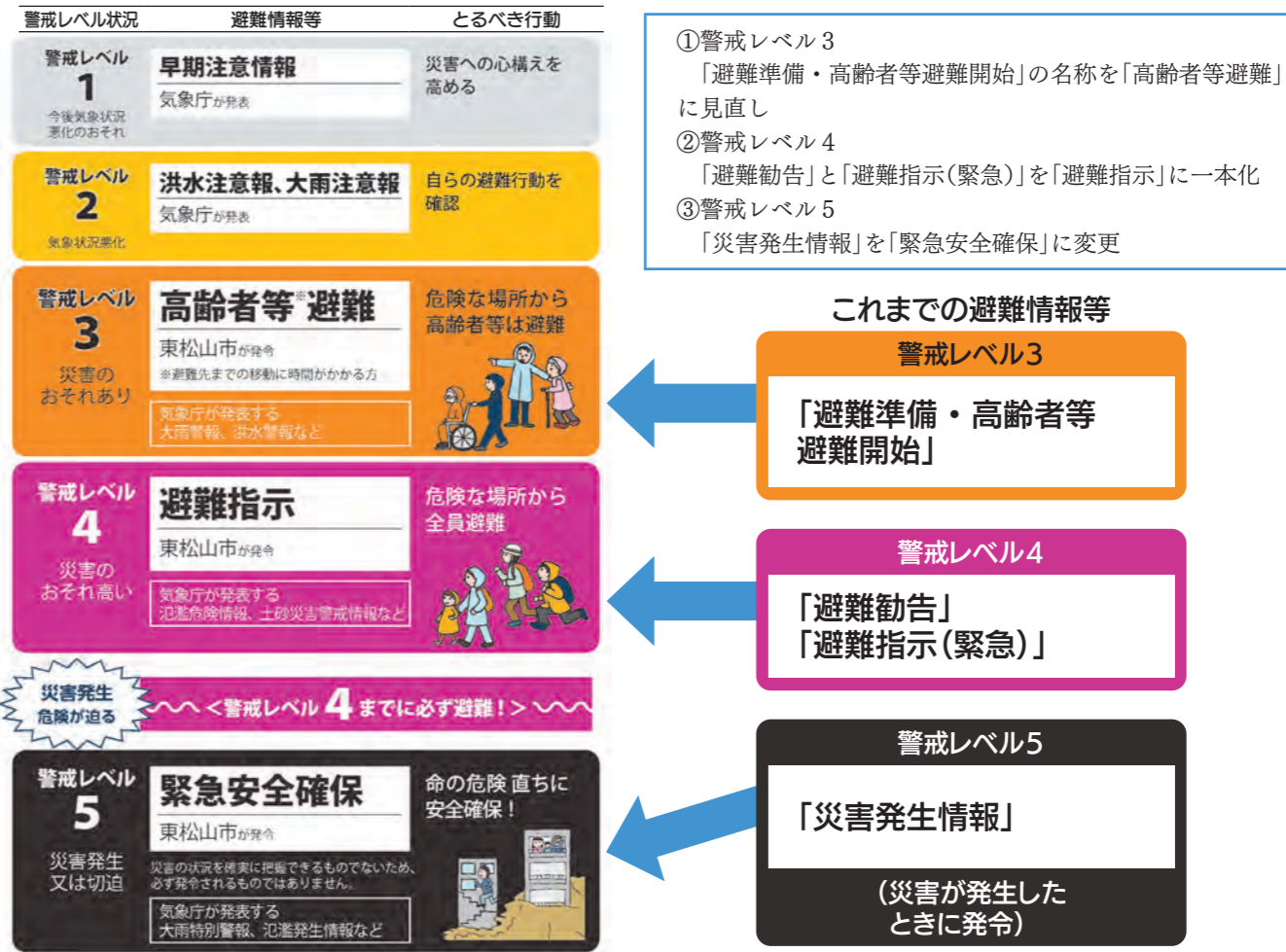
今回は、出水期を迎えるに当たって、必要な情報や各自の備えについて紹介します。



令和元年東日本台風時の鞍掛橋(神戸)

避難情報等が変更されました

災害対策基本法の改正によって、避難情報等が以下のとおり変更になりました(5月20日施行)。



早めの避難を心掛けましょう

台風の接近や大雨が予測される場合には、積極的に情報を入手し、早めの避難を心掛けましょう。また事前に想定される避難先を検討しておきましょう。

例えばこんなところへ…

親戚・知人宅、車中避難

感染症予防の観点から親戚・知人宅への避難や緊急的な避難であれば車中避難も考えましょう。

指定緊急避難場所や指定避難所

指定緊急避難場所や指定避難所などに避難する際は、市のホームページ等で開設状況を確認しましょう。



一級河川都幾川の河川改修を進めています

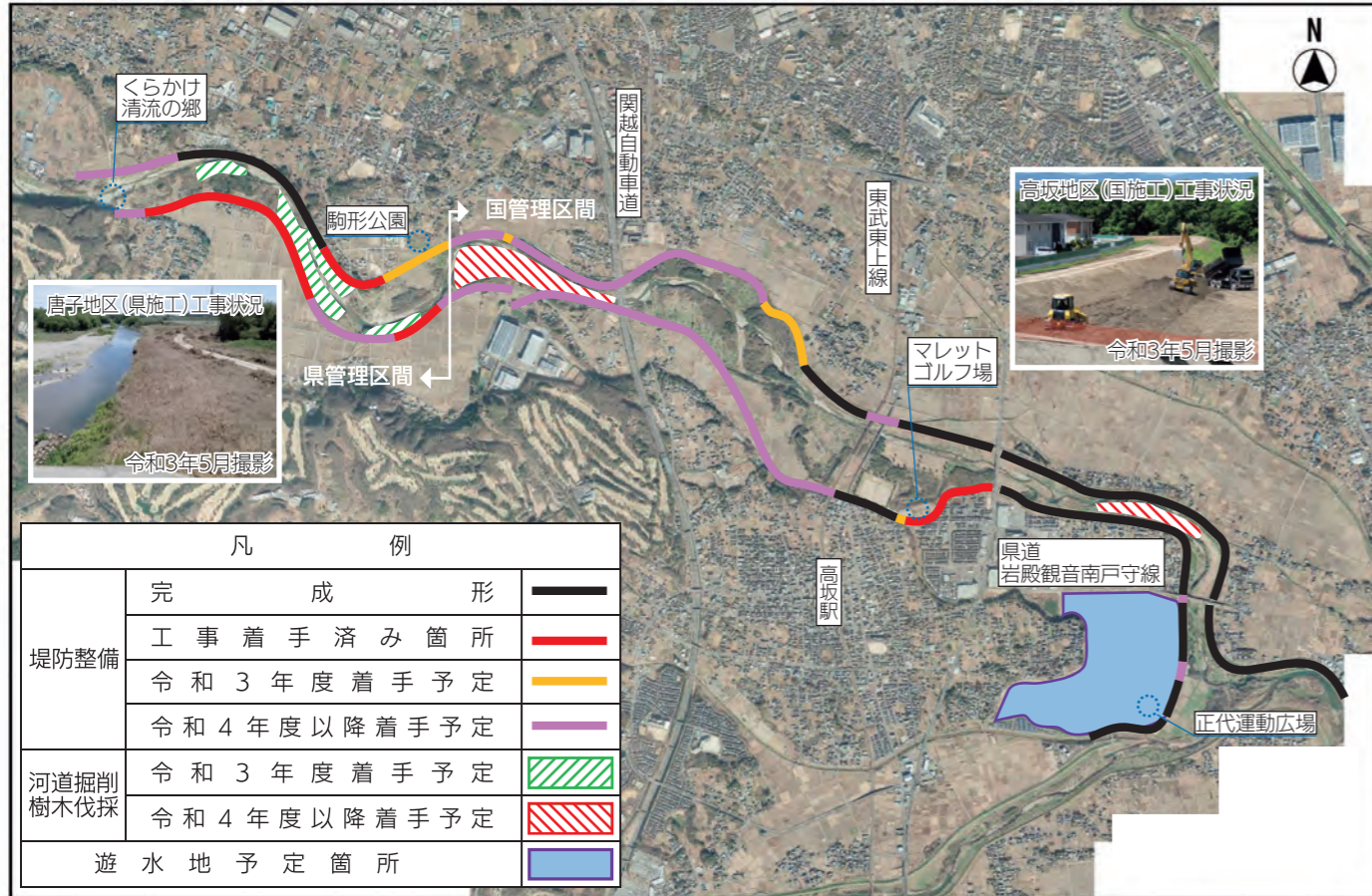
一級河川都幾川では、管理者の国、県が河川改修を進めています。

主な整備内容は、水を流れやすくして大雨時の川の水位を低くするための河道掘削・樹木伐採と、大雨により川から水があふれないように必要な高さ・幅を確保する堤防整備です。

下図の赤色線、オレンジ色線と緑色斜線の箇所は、今年度から工事予定です。

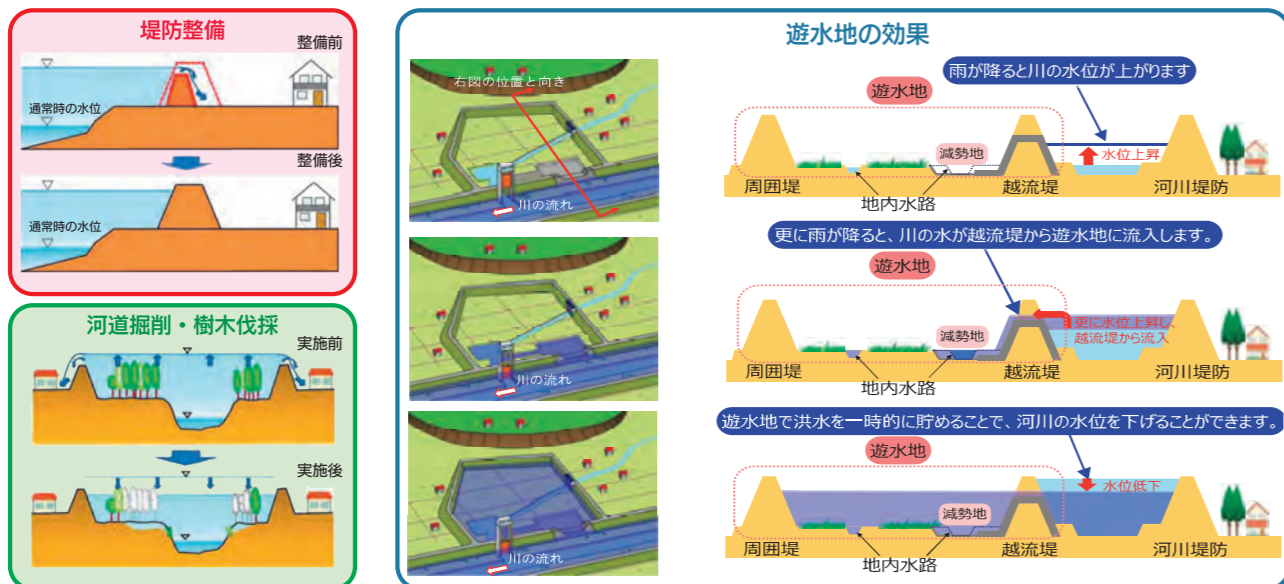
ピンク色線と赤色斜線の箇所は、現地の測量や調査・設計、必要な用地の確保後に工事着手する予定です。

水色ハッチの箇所は、大雨時に川の水を一時的にためることで、川の水位を低下させる効果がある遊水地を計画しています。今年度から現地の測量や調査を始め、地域、関係者の方々へ説明を行いながら、遊水地を取り囲む堤防や構造物の位置などの詳細を検討していきます。遊水地整備で地域の浸水被害が少しでも軽減できるよう検討してまいります。



※今後の検討により変更となる可能性があります。

イメージ図(出典：国土交通省 荒川上流河川事務所)



5ページに関する問合せ 河川課 ☎21-1426 ☎24-8857

非常持ち出し袋を準備しておきましょう

すぐに避難できるように最低限必要なものを非常持ち出し袋に準備しておきましょう。非常持ち出し袋は、両手が空くリュックサックが便利です。

【非常持ち出し袋に入れておくもの】

- 飲料 水 ▶ ミネラルウォーター(500mlペットボトル)
- 保 存 食 ▶ カンパン、缶詰など保存期間が長く、調理せずに食べられるもの
- 貴 重 品 ▶ 現金(10円玉など小銭があれば便利)・通帳・健康保険証・運転免許証のコピーなど
- 医 薬 品 ▶ 消毒液、胃腸薬、ばんそうこう、包帯、常備薬
- 感染症対策 ▶ マスク、アルコール消毒液、ウェットティッシュ、体温計、ハンドソープ、ビニール手袋
- 衣類(カッパ・上着・下着・靴下) 懐中電灯、携帯ラジオ 筆記用具
- 手袋、軍手 電池 ティッシュペーパー
- スリッパ・うわばき 携帯電話用充電器、モバイルバッテリー 化粧品、ヘアブラシ
- タオル・ハンカチ 家・車などのスペアキー 生理用品

家族構成や世帯事情に応じて必要なもの

- 乳 幼 児 ▶ 離乳食 粉ミルク・液体ミルク・哺乳瓶 おむつ おしりふき など
- 妊 婦 ▶ 母子健康手帳(予防接種履歴のコピー) ガーゼ 新生児用品 など
- 高 齢 者 ▶ 入れ歯 介護食 大人用おむつ など
- 疾患のある人 ▶ 主治医連絡先 持病薬 ストマ お薬手帳 など
- ペ ッ ト ▶ リード ケージ・キャリーバック 排せつ用品 ペットフード など
- そ の 他 ▶ めがね コンタクトレンズ 補聴器 など

情報収集手段を確認しておきましょう

避難情報 防災行政無線(戸別受信機)

防災行政無線テレホンサービス

(☎22-5011/22-5013)※通話料がかかります。

東松山いんふおメール(防災行政無線情報、防災・気象情報)

気象情報 熊谷地方気象台 ホームページ <http://www.jma-net.go.jp/kumagaya/>

いんふおメール登録QRコード

河川情報 埼玉県川の防災情報 ホームページ <https://www.pref.saitama.lg.jp/a1007/kawanobousai.html>



戸別受信機を無償で貸与しています

防災行政無線の放送内容を自動で受信することのできる「戸別受信機」を無償で貸与します。

対象 市内在住で、防災行政無線の放送内容が聞き取りづらい人

※貸与は、1世帯に1台とします。

台数 約1,000台

場所 危機管理防災課

※戸別受信機は、危機管理防災課で受領書を記入していただき、その場でお渡しします。

※在庫がなくなり次第、今年度の貸与は終了となります。

※受信状況が悪い場合は、アンテナ工事(無償)が必要になることがあります。



大きさ：縦150mm×横220mm×幅75mm
※ラジオの機能はありません

ハザードマップを配布しています

令和3年4月から新しいハザードマップを配布しています。

新しいハザードマップには、自然災害による被害とその範囲を予測した地図のほか、学習情報やマイ・タイムラインを掲載しています。

ご希望の方は、危機管理防災課、各図書館、各市民活動センターの窓口までお越しください。また、市ホームページでダウンロードすることもできます。



2~4ページに関する問合せ 危機管理防災課 ☎21-1405 ☎22-7799