

# 広報 ひがしまつやま

2021

# 11

November

No.1105



令和3(2021)年11月1日(毎月1日発行)  
発行/東松山市 ☎0493-23-2221

☎0493-24-6123

F 355-8601 東松山市松葉町1-1-58

編集/広報広聴課



東松山市  
公式QRコード



東松山いんふおメール登録QRコード  
(市からのお知らせ、防災・気象情報、  
イベント・講座情報、防災行政無線の放  
送内容など)

## 東松山ぼたん園 シルバーウィーク開催のイベント

### いきいき健康 太極拳



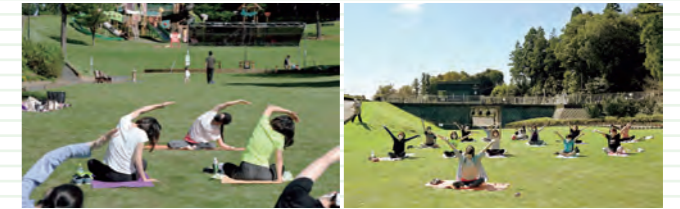
9月18日(土)、当日は雨天のため、大岡コミュニティセンターで「公園で太極拳」を開催しました。呼吸やゆっくりとした柔らかな動作を意識しながら、心と身体の緊張をほぐし、参加者は太極拳をととても楽しんでいました。



### みんなでパークヨガ



9月19日(日)、快晴の下「みんなでパークヨガ」を行いました。参加者は朝日を浴びながら先生と同じポーズを行い、終了後は「また参加したい」や「リフレッシュできた」と話してくれました。



まちかど  
スケッチ

この広報紙にあなたが写ってしましたら広報広聴課へご連絡ください。写真をさしあげます。

## ボタニカルキャンドル作り



9月20日(祝)、「ボタニカルキャンドル作りのワークショップ」を開催しました。参加者はぼたん園で咲いていたアジサイのドライフラワー等の素材を使用して、親子で大小2個のキャンドルを作りました。選ぶドライフラワーやワックス(ロウ)の色付けの違いで、様々な色合いのキャンドルが完成しました。



## 比企一族の伝承地を歩いて巡る



10月10・24日(日)、大岡地区で「ヒキストーリーウォーク」を行いました。来年の大河ドラマに登場することで注目を浴びている比企一族。その伝承地に対する市民の皆さんの関心も高まっています。参加者は串引沼や比丘尼山の写真を撮影したり、ガイドの解説を聞きながらメモを取ったりと、地元の新たな一面を知って楽しんでいる様子でした。



## 編集後記

今月号まちかどスケッチに掲載した「ボタニカルキャンドル作りのワークショップ」取材しました。

ボタニカルキャンドル作りの様子を見るのは初めてでした。参加した親子の皆さんが、

好みのドライフラワーを選んで、思い思いの色合いでキャンドルを完成させた光景を見て、次回開催される場合には、ぜひ親子で参加したいと思った秋の休日でした。(お)

## 表紙の写真

「ボタニカルキャンドル作りのワークショップ」の参加者が親子で仲良く作成したボタニカルキャンドルです。ボタニカルキャンドルとはドライフラワー等天然素材のものをワックスに入れて固めたキャンドルのことです。



「障害者差別解消法」とは？

法律を制定した目的

障害者差別解消法(障害を理由とする差別の解消の推進に関する法律)は、人格と個性を尊重しながら共生できる社会をつくるための法律です(平成28年4月施行)。この法律では、障害のある人に合理的配慮を行うこと等を通じて、共生社会を実現することを目指しています。

法律の一部が改正されました

合理的配慮の提供は、これまで行政機関等は義務、事業者は努力義務とされてきました。今後、事業者は、業務・事業を行うに当たって、障害者から何らかの配慮を求められた場合には、過重な負担がない範囲で、社会的障壁を取り除くために必要かつ合理的な配慮を行うことが義務付けられます。  
※施行期日は公布の日(令和3年6月4日)から起算して3年を越えない範囲内において政令で定める日です。

不当な差別的取扱いとは？

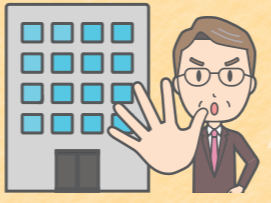
〈事例〉



車椅子の利用者が入店を断られた



車椅子を理由にタクシーの乗車を断られた



障害を理由に住まいを貸してもらえない

障害があるという理由でサービス等の提供を拒否・制限し、また障害のない人に付けないような条件を障害者に対して付けることはできません。

合理的な配慮の提供とは？

〈事例〉

視覚障害

全く見えない人や見えにくい人がいます



情報を音声や点字、拡大文字などで伝えます

聴覚障害

全く聞こえない人や聞こえにくい人がいます



手話や筆談などでコミュニケーションをとります

肢体不自由

体を思うように動かせない人がいます



スロープ等を使って段差をなくします

内部障害

心臓や呼吸器などに障害があり、環境の影響を受ける人がいます



携帯電話の電波やタバコの煙などに気をつけます

知的障害

複雑な話を理解しにくい人がいます



絵や図などを使い、分かりやすく説明します

精神障害

落ち込んだり、不安に感じたりする人がいます



不安を感じさせないように穏やかに対応します

障害を正しく理解し、障害のある人はどのような配慮や支援を必要としているのかを知り、適切なコミュニケーションを心がけましょう(合理的配慮)。

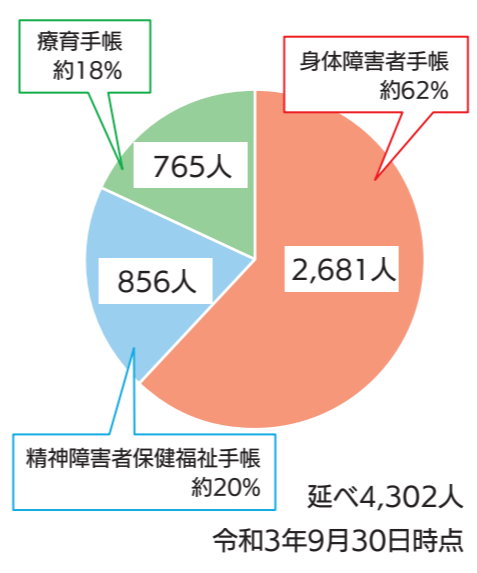
障害のある人もない人も ともに生きる ~共生社会を目指して~

障害者週間

毎年12月3日から9日までの1週間は障害者週間です。障害者週間は地域における共生等について国民の理解を進めるとともに、障害のある人が社会、文化など、さまざまな分野の活動に参加することを促進するため、設けられています。障害のあるなしに関わらず、誰もが安心して笑顔で暮らせるまちにするには、互いの人格と個性を尊重し、支えあうことが大切です。

東松山市の障害者の状況

本市の障害者手帳の所持者数



障害者とは、障害者基本法において「身体障害」「知的障害」「精神障害(発達障害を含む)」その他の「心身の機能の障害」がある人で、障害や社会的障壁により継続的に日常生活や社会生活に相当な制限を受ける状態にある人と規定されています。本市における障害者手帳の所持者数は次のとおりです。

# 補助犬について知っていますか？



金子さんとギンガ

## 少しの声かけが嬉しい

市内にお住まいの金子正次郎さんは、視覚に障害があり、盲導犬と一緒に生活しています。名前は「ギンガ」。様々な訓練を重ねて、盲導犬になりました。

金子さんの日課は散歩。健康管理に努めています。

金子さんは、昔と比べて市内の点字ブロック等のバリアフリー設備は随分と整い、生活しやすくなってきたと話します。一方で、横断歩道を渡る際は、信号機の色が見えないので、盲導犬と一緒に周りの人たちが気にかけてくれると助かるそうです。

障害のある人も、ない人もお互いに歩み寄って、助け合える社会になって欲しいと語ってくれました。

## 補助犬の受け入れが必要です

身体障害者補助犬法は、お店や病院など不特定多数の人が利用する施設に障害のある人のパートナーである盲導犬、介助犬、聴導犬(総称して、「身体障害者補助犬」)の同伴受け入れを義務付ける法律です。

この法律によって、補助犬を同伴する身体障害者には、補助犬の行動管理・衛生管理をおこなうことと、周囲に補助犬であるということが分かる表示が義務付けられています。

## 困っている様子を見つけたら…

補助犬を同伴していても、皆さんのサポートを必要とする場面があります。

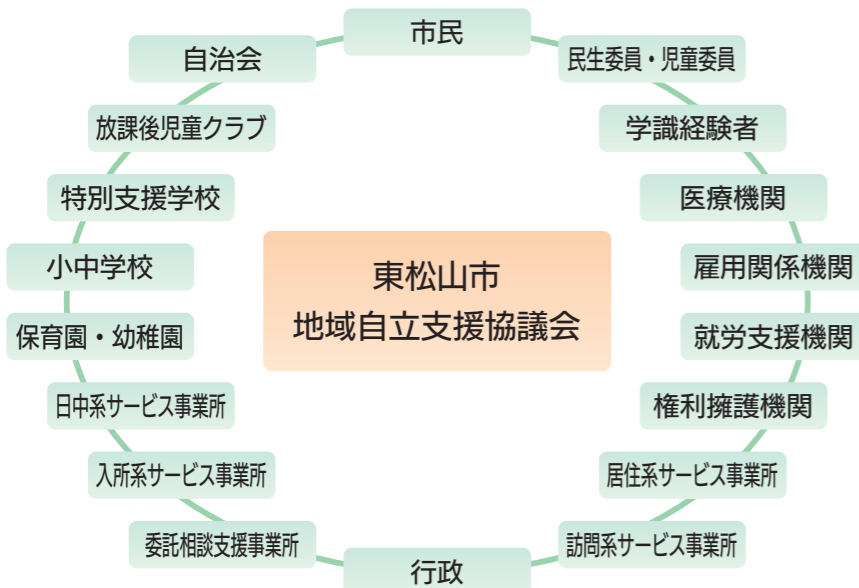
もし困っている様子を見かけたら「何かお手伝いしましょうか？」等の声かけや筆談で、コミュニケーションを取るようにしましょう。



## 東松山市地域自立支援協議会とは？

### ともに暮らしたいに支え合おう

東松山市地域自立支援協議会は、障害のある人となない人が、ともに暮らすことのできるまちづくりを進めていくために、問題となることを話し合っ解決を目指すべく組織です。さまざまな機関が参加して、問題解決に取り組んでいます。



## 共生社会としての自立を目指して



東松山市地域自立支援協議会 朝日雅也会長

地域自立支援協議会と聞いて、関係者が集まって会議をするような堅苦しいイメージがあるかもしれませんが、でも、東松山市の場合には違います。具体的な課題解決のために障害のあるなしにかかわらず、色々な立場の人が連携・協働する、これが大きな特長です。実際に多くのプロジェクトが立ち上がり、その成果を見える形で発信してきました。この協議会は、障害のある人の自立を支えるだけでなく、地域が共生社会として自立していくための推進力なのです。



東松山市地域自立支援協議会HP

## 毎日開催! チャレンジドショップ



市役所本庁舎1階ホールにて、平日のお昼ごろに市内の障害者施設で作ったパンやお菓子などを販売しています。ぜひ市役所に来た際はお立ち寄りください。

## あーとの国



まごころ込めて作ってます(^)

## 松の実・RICE ON RICE



おいしいお菓子を召し上がれ(^)

特集に関する問合せ  
障害者福祉課 ☎21-1452 ☎24-6066

## 障害者福祉課

☎21-1452  
☎24-6066



(左から)濱松さん、齋藤さん、西岡さん

障害に関するさまざまな相談を受け、必要なサービスにつなげます。気軽にご相談ください。

## 相談先

## 障害者相談支援事業所

市では、次の相談支援事業者へ障害者相談支援事業を委託して、障害のある人やそのご家族などからの相談に応じています。

### 総合福祉エリア相談支援事業所

☎松山2183  
☎21-5570  
☎25-3305



### 西部・比企地域支援センター

☎高坂1056-1  
☎81-5310  
☎81-5315



### 比企生活支援センター

☎若松町1-14-6  
☎81-7145  
☎81-7146



## ご存知ですか? マークの意味



障害者のための国際シンボルマーク

障害者が利用できる建物、施設であることを明確に表すための世界共通のシンボルマークです。



身体障害者標識 (身体障害者マーク)

肢体不自由である人が運転する車に表示するマークです。



ヘルプマーク

外見から分からなくても、聴覚障害や内部障害など、援助や配慮を必要としていることを表すマークです。



聴覚障害者標識 (聴覚障害者マーク)

聴覚障害のある人が運転する車に表示するマークです。



耳マーク

聞こえが不自由なことを表すと同時に聞こえない人・聞こえにくい人への配慮を表すマークです。



筆談マーク

聴覚障害のある人、音声言語障害者、外国人などが筆談でのコミュニケーションの配慮を求めるときに掲示したり、公共及び民間施設、交通機関窓口、店舗などが筆談による対応可能であることを表すマークです。



手話マーク

窓口等で「手話で対応できる」ことが分かるマークです。



ほじょ犬マーク

身体障害者補助犬同伴の啓発マークです。公共施設や交通機関、店舗などは同伴を受け入れる義務があります。

### 3 他の予防接種との接種間隔について

インフルエンザワクチンや高齢者肺炎球菌ワクチンなど新型コロナワクチン以外の接種を希望する場合は、新型コロナワクチンの接種前後に**原則として13日以上の間隔を空ける必要があります**ので、ご注意ください(2週間後の同じ曜日以降、接種可能です)。3回目の接種を希望する人も、この接種間隔に留意し計画的に接種を受けてください。



(例)ファイザー社製新型コロナワクチンと他の予防接種を受ける場合のイメージ図  
新型コロナワクチン接種の前後13日間は他の予防接種ができません。

### 4 追加接種(3回目接種)について

諸外国において、新型コロナワクチンを2回接種した場合であっても、接種後の時間の経過とともにワクチンの有効性や免疫原性が低下することが報告されています。今後追加接種(3回目接種)を実施するに当たり、次のとおり国から方針が示されました。

国の追加接種方針(今後検討状況により、変更の可能性あり)

対象者	2回目接種を終了した人のうち、 <b>概ね8か月以上経過した人(対象年齢は未定)</b> ※今後の更なる科学的知見を踏まえ、必要に応じて適宜見直し
回数	1回
使用ワクチン	1、2回目に用いたワクチンと同様のワクチンを用いることを基本とする。 ※今後の更なる科学的知見を踏まえ、必要に応じて適宜見直し

追加接種が可能となる時期については、次の表でご確認ください。追加接種については、年齢や基礎疾患などによる優先接種区分はなく、2回目接種時期を基に追加接種の接種券を発送する予定です。具体的な接種券発送時期や予約方法などは、今後、広報紙や回覧チラシ、市HP、市公式LINEなどで随時お知らせします。

追加接種スケジュール(予定)

順位	2回目接種時期	主な対象者	接種券発送時期	予約開始時期	接種開始時期
1	令和3年3月～5月	医療従事者等	令和3年12月ごろ	令和3年12月ごろ	令和4年1月ごろ
2	令和3年6、7月ごろ	65歳以上の高齢者	令和4年2月ごろ	予約不要 (市が指定します。)	令和4年3月ごろ
3	令和3年8月ごろ	2以外で基礎疾患を有する人等	令和4年3月ごろ	令和4年3月ごろ	令和4年4月ごろ
4	令和3年9月以降	1～3以外の65歳未満の人	未定	未定	未定

※2回目の接種を受けていない人には、追加接種の接種券は発送しません。

※職域接種等、市で予約せずに接種した人についても、VRS(ワクチン接種記録システム)上で2回分の接種記録が確認できた場合、概ね8か月後を目安に接種券を発送する予定です。また、2回目接種を受けた後に東松山市に転入した場合、事前に届出をした人に追加接種の接種券を発送する予定です。追加接種の接種会場や使用ワクチンについては、国の方針決定後、お知らせします。



6月、7月ごろに2回目接種を受けた**65歳以上の高齢者**については、追加接種における予約の負担を軽減するため、**あらかじめ接種日時及び接種会場を市で指定させていただきます**。追加接種可能時期にあわせて対象者にハガキ等でお知らせする予定です(日時・会場の変更やキャンセルも可能)。※国の方針により、変更となる場合があります。

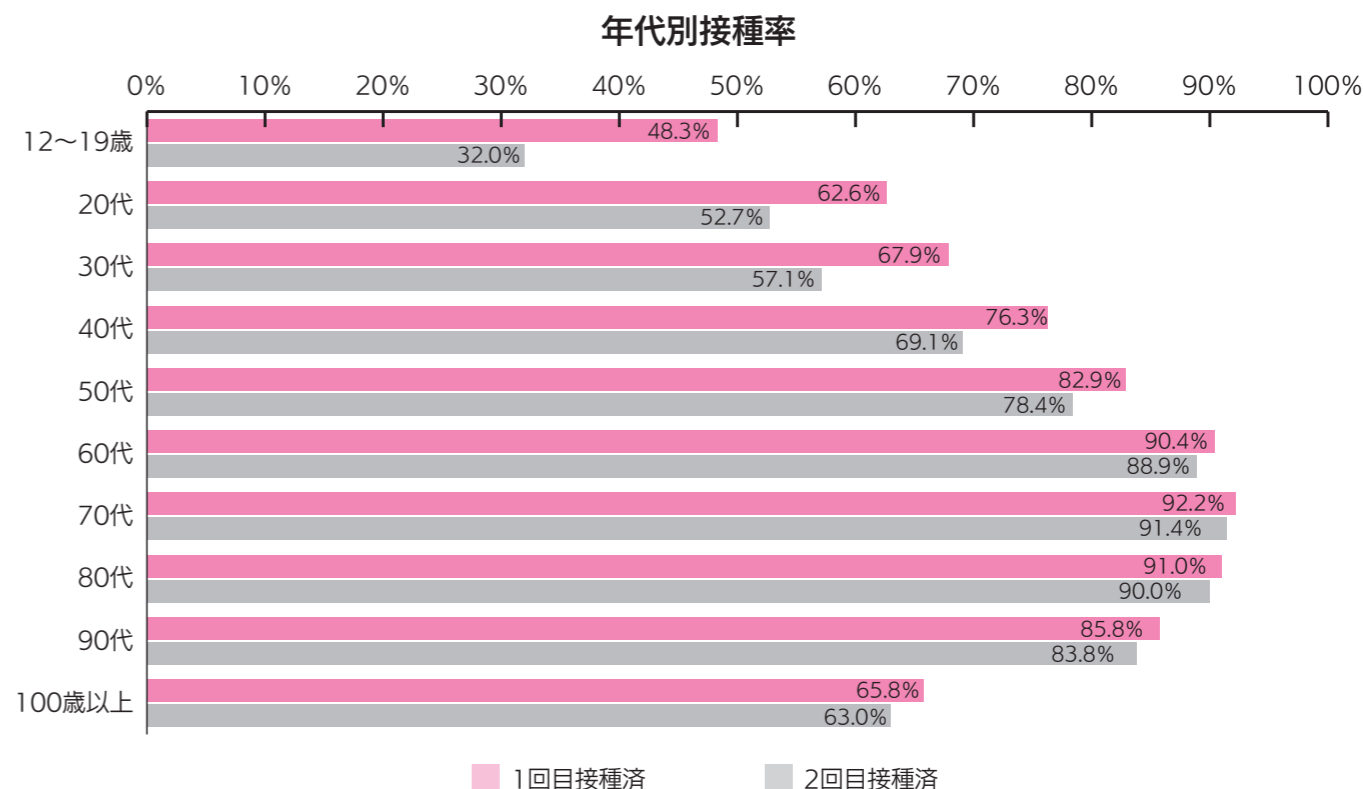
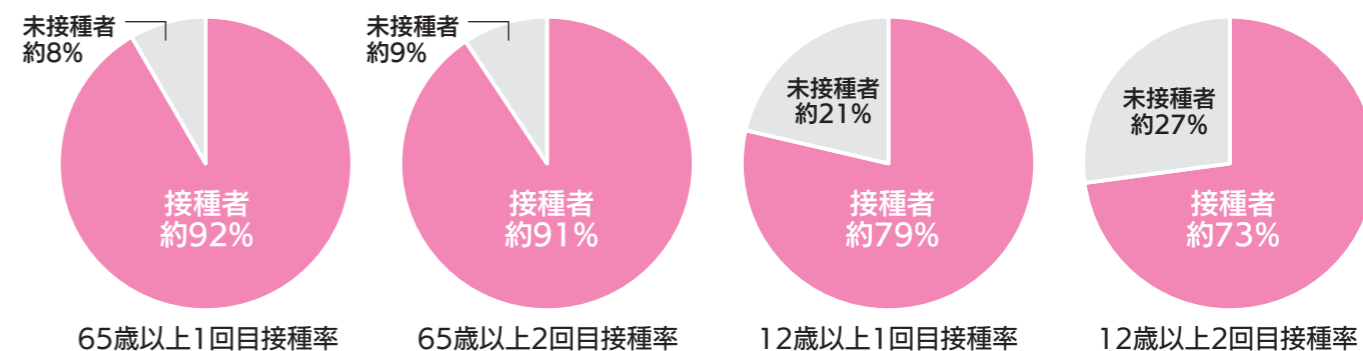
## 新型コロナウイルス感染症に関する情報

10月18日現在の内容です。内容について変更する場合があります。

### 新型コロナワクチン接種のお知らせ

#### 1 東松山市の接種状況

65歳以上高齢者では、対象者のうち約91%の人が2回目までの接種を終えています。65歳以上を含む12歳以上では、対象者の約79%の人が1回目を、約73%の人が2回目の接種を終えています。なお、約85%の人が接種の予約まで完了している状況です(10月18日現在)。



※上記の接種率は、VRS(ワクチン接種記録システム)による数値です。

#### 2 接種スケジュール(1・2回目接種)

今後12歳の誕生日を迎える11歳の人については、誕生月の月末に接種券を発送します。接種は12月から再開を予定しています。また、12歳以上でまだ接種を終えていない人も、12月から接種が可能となる予定です。予約開始日や接種会場は、広報紙12月号や市HP、市公式LINEなどでご案内します。

# Focus 今月のフォーカス

このページでは、今月イチオシの情報に焦点を当ててお知らせします。

## 東松山市×佐川急便災害時協定を締結しました

9月29日(水)、佐川急便株式会社と「災害時における物資の一時保管及び配送等に関する協定」を締結しました。この協定により、支援物資の受入れから配送までを一元管理し、業務の効率化を図ることによって被災者への迅速な対応が可能となります。



協定を結ぶ横田北関東支店長と森田市長



佐川急便株式会社の皆さんと森田市長

問 危機管理防災課 ☎21-1405 ☎22-7799

## 企業版ふるさと納税制度で寄附をいただきました

10月5日(火)、企業版ふるさと納税制度での寄附第1号となった、市内に工場を持つ梅田真空包装株式会社へ感謝状の贈呈を行いました。企業版ふるさと納税制度は、市が行う地方創生の取組を企業が直接的に支援できる仕組みで、寄附をした企業にも税制上の優遇措置が適用されます。寄附金は市の子育て支援事業に活用させていただきます。当日は、まつやま保育園の園児が書いた感謝の色紙も贈呈しました。



梅田真空包装株式会社の皆さんと森田市長



まつやま保育園の園児が書いた感謝の色紙



企業版ふるさと納税HP

問 政策推進課 ☎63-5031 ☎22-5516

## 埼玉150周年を県民ワンチームとなってお祝いしましょう!

明治4(1871)年の廃藩置県により埼玉県が誕生して150年。節目の日となる11月14日(日)の「埼玉県民の日」に向けて、埼玉県では様々な「埼玉150周年プロジェクト」を展開しています。

WEBサイト「Colorful」では埼玉県を「知る」「祝う」「伝える」の3つのコンセプトで埼玉の魅力を発信しています。埼玉県の歴史や著名人のインタビューなど、コンテンツが盛りだくさん!ぜひチェックしてみてください。

問 埼玉県県民広聴課  
☎048-830-3192 ☎048-822-9284



WEBサイト「Colorful」

## 追加接種用接種券

追加接種可能となる対象者に追加接種用の接種券を随時発送します。なお、東松山市の追加接種用の接種券は、1、2回目と異なり、**予診票と接種券が一体化した新たな様式となる予定です。**次のイメージ図を確認し、3回目接種に備えましょう。



接種券が変わります!

## 追加接種(3回目接種)の予診票・接種券【イメージ図】※変更となる場合があります。

追加接種用の接種券は、予診票の右上にあらかじめ印字されています。1、2回目接種のようなシール台紙に印字された接種券ではなくなりますのでご注意ください!

VRS(ワクチン接種記録システム)のデータを基に、1回目・2回目の接種日及び使用ワクチンをあらかじめ印字します。

※ワクチン接種は強制ではなく、あくまでご本人の意思に基づき接種を受けていただくものです。接種を望まない人に接種を強制することはありません。職場や周りの人などに接種を強制する等、接種を受けていない人に差別的な扱いをすることのないようご理解・ご協力をお願いします。

## 5 接種証明書発行について

令和3年7月26日(月)から、海外渡航用に限定した紙の接種証明書を窓口で申請した人に発行しています。

現在、国では年内を目途に、渡航者向けだけでなく国内向けの接種証明書も発行できるよう検討しています。マイナンバーカード及びスマートフォンをお持ちの人にはスマートフォン画面で表示できるデジタル接種証明書が、お持ちでない人には紙の接種証明書が発行可能となる見込みです。

詳細は国の方針が決定した後にお知らせしますが、デジタル証明書の発行を希望される人でマイナンバーカードをお持ちでない人は、**早めにマイナンバーカードの交付申請をお願いします。**なお、予防接種済証は接種事実の証明として引き続き活用可能となる見込みです。



### ■ワクチンに関するお問合せ

健康推進課 ☎24-3921 ☎22-7435

埼玉県新型コロナウイルス専門相談窓口

☎0570-033-226(副反応等に係る相談)

受付時間 24時間(土・日曜日、祝日も実施)

厚生労働省新型コロナウイルスコールセンター

☎0120-761-770(フリーダイヤル)

受付時間 午前9時～午後9時(土・日曜日、祝日も実施)

言語 日本語/英語(English)/中国語(Chinese)/韓国語(Korean)/ポルトガル語(Portuguese)/スペイン語(Spanish)/タイ語(Thai) 午前9時～午後6時/ベトナム語(Vietnamese) 午前10時～午後7時

市政情報

講座・教室  
イベント

募集・求人

健康

高齢者・福祉

ウォーキング

子育て

図書館

相談

市民情報  
(伝言板・文芸)

男女共同参画情報

# ほっとらいん

第64号

人権市民相談課  
☎21-1416  
☎23-2236

DV(ドメスティック・バイオレンス)とは?  
夫婦やパートナーなど親密な間柄で行われる暴力行為のことです。

## DVの種類

### 身体的暴力

殴る、蹴る、首を絞める、物を投げつけるなど

### 精神的暴力

「誰のおかげで生活できているんだ」等の暴言、交友関係や毎日の行動を細かく束縛・監視する、無視をする、大事な物を壊す、大声で怒鳴るなど

### 性的暴力

性行為を強要する、避妊に協力しないなど

### 経済的暴力

生活費を渡さない、借金をさせる、仕事を辞めさせる、「働くな」と命令するなど

## DVのサイクル(周期)

### ハネムーン期 (解放期)

(加害者)「もう暴力は振るわない」と別人のように優しくなり反省する  
(被害者)私がいないとダメ、もう一度信じよう

### 緊張期 (イライラ期)

ささいなことでイライラし威圧的になる

### 爆発期 (暴力等が起こる)

怒りをコントロールできなくなり、激しく暴力を振るう

※被害者は女性だけとは限りません。

※DVは、児童虐待と関連しています。子どもの前でDVが行われることを「面前DV」と言い、児童虐待(心理的虐待)に当たります。

※DVは、交際相手からの暴力も含まれます。交際相手からの暴力のことを「デートDV」と言います。身体的暴力や精神的暴力のほか、スマートフォン等を使った束縛や監視なども含まれます。

※秘密は厳守しますので、一人で悩まず、ご相談ください!

11月12日(金)～25日(木)は「女性に対する暴力をなくす運動」の実施期間です。



パープルリボンには「女性に対するあらゆる暴力をなくしていこう」というメッセージが込められています。

東松山市配偶者暴力相談支援センター(人権市民相談課) ☎81-5702

相談受付日時 平日 午前8時30分～午後5時15分(年末年始を除く)

## 市政情報

### 11月の納税

□国民健康保険税(第5期)

納期限は11月30日(火)です。口座振替の場合も、11月30日(火)が振替日になりますので、ご利用の人は前日までに残高をご確認ください。

□夜間納税相談窓口

日中来庁できない人のための納税相談を行いますので、ご利用ください。また、納付も受け付けます。

日 11月30日(火)、12月27日(月)午後5時15分～7時

場・問 収税課

☎21-1409  
☎23-2238

### 税を考える週間

11月11日(木)～17日(水)は税を考える週間です。くらしを支える税をテーマとして、国税庁の仕事や取組を紹介しています。詳細は国税庁HPをご確認ください。



国税庁HP

### 年末調整説明会の取りやめ

東松山税務署では、例年「年末調整説明会」を開催していましたが、令和3年以降は実施しないことになりました。

問 東松山税務署

☎22-10990

りました。

年末調整に関する各種情報は、国税庁HPの「年末調整がよくわかるページ(令和3年分)」をご確認ください。



国税庁HP

問 東松山税務署 ☎22-10990  
※窓口での相談は事前予約制

### 「女性の人権ホットライン」強化週間

夫・パートナーからの暴力やストーカー行為など、女性をめぐるさまざまな人権問題について、専用相談電話による相談を受け付けます。

日 11月12日(金)～18日(水)午前8時30分～午後7時  
(13日(土)・14日(日)は午前10時～午後5時)

相談員 法務局職員、人権擁護委員



法務省HP

### 専用相談電話

☎0570-10701810

問 さいたま地方税務局人権擁護課  
☎048-859-3507

## 住民票等の取得についての各種サービス

□お住まいの近くで取得したい場合

取得できる書類 住民票の写し、住民票記載事項証明書、印鑑登録証明書、戸籍全部(個人)事項証明書(戸籍謄抄本)、戸籍の附票の写し、年金等の現況証明

取得できる施設 各市民活動センター

受付日時 平日午前8時30分～午後5時15分(年末年始を除く)

□平日の開庁時間に行くことができない場合

電話予約又は市HPの電子申請サービスが利用できます。電話又は電子申請で予約すると、市役所の夜間休日受付窓口で受け取ることができます。なお、電話での口述に支障のある人や聴覚に障害のある人はFAXで予約することもできます。

取得できる書類 住民票の写し、印鑑登録証明書

対 市内に住居登録している本人又は住民票が同一世帯の人

### 交付日及び受付・交付時間

交付日	受付時間	交付時間(要予約)
月～金曜日	午前8時30分～午後4時45分	午後5時15分～午後9時
日曜日	午前8時30分～正午	午前8時30分～午後5時15分
土曜日、祝日、年末年始		午前8時30分～午後5時15分

※日曜日の午前8時30分～午後0時30分は、市民課窓口で交付します。

### ■共通事項

持 本人確認書類(運転免許証、マイナンバーカード、パスポートなど)、印鑑登録証(印鑑登録証明書を請求する場合)、手数料

□市役所や市民活動センターに行くことができない場合

郵便で請求できます。文書(封書に限る)で市民課に住民票等を請求した人に郵送します。ただし、郵送料は請求した人の負担となります。

文書に不備があると交付できませんので、請求する際は事前に市民課までお問い合わせください。

問 市民課 ☎21-1402 ☎23-2234

### 市内循環バスの車両が新しくなりました



市内循環バスの車両が10月から新しくなりました。

大谷コース、唐子コースの2路線を運行していますので、市内循環バスをご利用ください。

時刻表や路線マップは、市役所や各市民活動センターにありま。また、市HPでも確認できます。



地域支援課  
☎ 21-1435  
☎ 23-2236

### 犯罪被害者週間

国では、毎年「犯罪被害者等基本法」の成立日である12月1日以前の一週間(11月25日～12月1日)を「犯罪被害者週間」と定めています。「犯罪被害者週間」は、啓発事業等

決定)

### □案の縦覧場所及び意見書提出先

- 【埼玉県の決定】
- ・ 県都市計画課(〒330-9301 さいたま市浦和区高砂3-15-1) ☎ 048-830-5343
  - ・ 県東松山県土整備事務所(〒355-10024 東松山市六軒町5-1) ☎ 22-2453
  - ・ 市都市計画課
  - 【東松山市の決定】
  - ・ 市都市計画課
  - ・ 市都市計画課

●東松山市の住民及び利害関係人  
●案は市HPから確認できます。  
●県の決定する都市計画の案への意見書は、県電子申請届出サービスでも提出できます。  
●意見書の様式は各縦覧場所にあります。また、市HPからダウンロードできます。

### ■共通事項

●案の縦覧及び意見書提出の期間  
11月19日(金)～12月3日(金)午前8時30分～午後5時15分(土・日曜日、祝日を除く)  
●意見書を郵送で提出する場合は期限内必着。

### 市都市計画課

☎ 21-1425  
☎ 24-8857

### DNA鑑定による戦没者遺骨の返還

DNA鑑定により戦没者遺骨の身元を特定して、ご遺族のもとへ遺骨

市政情報

講座・教室

募集・求人

健康

高齢者・福祉

ウォーキング

子育て

図書館

相談

市民情報

(伝言板・文書)

の実施を通じて、犯罪被害者等が置かれていた状況や犯罪被害者等の名譽又は生活の平穩への配慮の重要性等について、国民の理解を深めることを目的としています。

期間中に、警察庁等で、犯罪等による被害について考えるイベントを実施予定です。詳細は「犯罪被害者週間」HPをご確認ください。



人権市民相談課

☎ 21-1416  
☎ 23-2236

### 野外焼却は禁止されています

家庭ごみ等の野外焼却を行うことは、法律で禁止されています。発生した煙や臭いで、近隣に迷惑(洗濯物に煙の臭いがつく、煙が家の中に入ってくるため窓が開けられないなど)をかけることがあります。家庭での枯れ葉・枯れ枝は正しく分別してクリンステーション等に出してください。

農業等による焼却は、例外として認められることはありませんが、例外に該当する場合でも、煙や臭いなどによる周辺環境への悪影響がないことが前提となります。周辺地域の市民の生活環境に広範囲で影響があると市が判断した場合には、中止をお

願いする場合があります。やむを得ず焼却する場合も、生活環境に配慮した焼却をお願いします。

### 環境政策課

☎ 63-5006  
☎ 23-7700  
☎ 21-1401  
☎ 23-7700

### 荒川緑肥無償配布

荒川の堤防の刈草から作った堆肥を無償で配布します。

令和4年1月24日(月)～2月5日(土) ※1月30日(日)を除く

場 東松山堆肥ヤード(新東松山橋下流約100メートル)

甲・問 荒川上流河川事務所HP、河川課にある応募要領を確認し、12月10日(金)(消印有効)までに往復はがきで〒350-1124 川越市新宿町3-12 同事務所へ(応募多数の場合は数量調整)。



☎ 049-246-1031

### 小規模契約希望者登録制度

市が発注する小規模な修繕等の契約を希望する市内業者を登録し、積極的に指名業者選定の際に対象とすることによって、受注機会を拡大しようとする制度です。現在登録している業者も12月末で有効期間が終了となりますので、引き続き希望する

### 受付期間

11月1日(月)～12日(金)午前8時30分～午後5時15分(土・日曜日、祝日を除く)

※希望する入場時間の枠に混雑がある場合は、来場時間を調整する場合があります。

### 問 住宅建築課

☎ 21-1464  
☎ 24-8857

### 市有地を売却します

市が保有する土地を一般競争入札で売却します。申込み前に入札実施要領を必ずご確認ください。入札実施要領は管財課にあります。入札入札期日 12月17日(金)午前10時から(要事前申込)

場 総合会館地下1階B01会議室

物件番号	所在地	地目	面積
3-1	新宿町27番21、27番22	宅地	206.01㎡
3-2	山崎町16番1	宅地	206.40㎡
3-3	美原町三丁目10番2	畑	299㎡

### 甲・問 管財課

☎ 21-1423  
☎ 22-4031

### 家庭用インクカートリッジを回収しています



市では「インクカートリッジ里帰りプロジェクト」に参加しています。これはプリンターメーカーが共同で運営するプロジェクトで、使用済みインクカートリッジを回収し、再資源化することで、ごみの減量や資源循環型社会の形成を目的としています。回収にご協力ください。

回収箱設置場所 市役所本庁舎1階受付

回収対象製品 プラザー、キャノン、エプソン、日本HP※4社の家庭用純正インクカートリッジ

問 廃棄物対策課 ☎ 21-1401 ☎ 23-7700

紙類・布類の収集

紙類・布類は、市が委託した事業者が複数の車両で収集しています。車両毎に収集するものが異なりますので、収集作業を見かけた後にも関わらず、クリンステーションにダンボールや新聞紙など、同一種類のものが見つからず残されている場合は収集作業中と考えられます。午後4時頃までを目安に収集を行っています。残っている場合はご連絡ください。

問 廃棄物対策課クリンセンター ☎ 34-5550 ☎ 34-5125

### 都市計画に関する案の縦覧及び意見書の受付

和泉町土地区画整理事業の廃止に伴う各都市計画の変更について、都市計画法第17条に基づく案の縦覧及び意見書の受付を行います。

### □都市計画の内容

- 【埼玉県の決定】
- ・ 道路(松葉町通線の変更)
- 【東松山市の決定】
- ・ 用途地域(用途地域の変更)
- ・ 道路(駅前西通線の変更、和泉町通線の廃止)
- ・ 土地区画整理事業(第一土地区画整理事業の区域の変更)
- ・ 地区計画(和泉町地区地区計画の

### 問 契約検査課

☎ 21-1445  
☎ 22-4031

### 有効期間

令和4年1月1日(祝)～令和5年12月31日(日)

※申請書は契約検査課で配布しています。また、市HPからダウンロードできます。

### 受付期間

12月1日(水)～15日(水)午前8時30分～午後5時15分(土・日曜日を除く)

※市へ競争入札参加資格審査申請をしている人は申請できません。

場合は改めて申請してください。  
申請できる人 市内に本店がある法人又は市内に住所がある個人事業主で市税に滞納がない人  
※市へ競争入札参加資格審査申請を

市政情報

**高齢者のサルコペニア(筋肉減少症)**  
11月30日(火)午前9時30分～正午  
(受付午前9時から)

要事項を記入し、直接、郵送又は  
FAXで〒355-0005松山  
2688-8きらめき市民大学  
へ。  
☎21-3451  
FAX21-3452

講座・教室・  
イベント

募集・求人

健康

高齢者・福祉

ウォーキング

子育て

図書館

相談

市民情報  
(伝言板・文書)

**応募点数** 1人3点まで

市内で撮影した観光に関する写真  
を募集します。

規格 カラー・モノクロともに四つ  
切又はワイド四つ切プリントで、  
額装・パネル張りは不要です。



平成31年度 市長賞「願い舞う」

※1講座から受講可能です。  
場 総合会館4階多目的ホール  
対 比企地域在住・在勤の勤労者・事

とき	内容
12月1日(水) 午後3時～5時	雇用者対象「改めて見直す、働き方改革～同一賃金、高齢者雇用等～」
12月8日(水) 午後3時～5時	雇用者対象「ハラスメント講座～防止する体制づくり～」
12月15日(水) 午後6時～8時	労働者対象「労働者が知っておきたい基礎知識～社会保険、公的年金、雇用保険等」
12月22日(水) 午後6時～8時	労働者対象「ハラスメント講座～自分を守ろう～」

**令和3年度東松山地区労働講座**

場 市立図書館  
問 市観光協会  
☎23-7775

※Zoomを利用したオンライン形式のため、通信料等は参加者負担  
※申込方法等は県自閉症協会HPで  
ご確認ください。

☎090-6144-2793  
(平日午前10時～午後5時)



県自閉症協会

**きらめき市民大学「オープンキャンパス」**

☎24-6080 FAX24-9909



文化まちづくり公社HP

必要事項を記入し、参加費を添えて文化まちづくり公社へ。  
※申込書は公社HPからダウンロードできます。

日時	講座内容
11月18日(木) 「災害ボランティアとまちづくり」	東日本大震災から10年
11月25日(木) 川町	万葉集と仙覚律師と小
12月2日(木)	笑いとは長寿の健康科学
12月9日(木)	クラブ活動発表

時間 午前10時30分～正午

**第24回東松山市観光写真コンテスト**

場 総合会館1階多目的室  
対 市内在住・在勤・在学の成人  
定 40人(申込順)  
内 筋肉量・食事・栄養素のチェックをして、サルコペニア予防の食事や運動方法の話をします。  
講 師 長島洋介さん(武蔵丘短期大学健康生活学科准教授)  
申・問 11月1日(月)～25日(木)に直接又は電話で文化まちづくり公社へ。  
☎24-6080 FAX24-9909

**表彰** 市長賞、観光協会長賞など12点に新たに観光施設賞4点を加え、全16点を表彰

業者 各30人(申込順)  
申・問 直接、電話又はFAXで商工観光課へ。  
☎21-1427 FAX23-7700

**ペアレントメンターによる発達障害オンライン講座**

11月から令和4年2月まで  
対 県内在住で、発達障害の診断を受けている、若しくはその疑いがあるおおむね小学校3年生までの子ども  
内・ペアレントメンターによる、発達障害特性についての「話題提供+プチ交流会」  
・話題提供した内容についてさらにペアレントメンターや他の参加者と話し合う「交流会」  
※ペアレントメンターとは、発達障害児の親がその経験を活かして現在悩みの中にいる親御さんの力になる人のことです。  
費 Zoomを利用したオンライン形式のため、通信料等は参加者負担  
※申込方法等は県自閉症協会HPで  
ご確認ください。

「比企氏ゆかりの地・東松山」新春講演会  
2022年大河ドラマ「鎌倉殿の13人」に登場する比企能員について、テレビ、ラジオで活躍される本郷和人氏(東京大学史料編纂所教授)を講師にお招きし、講演会を行います。また、市内の比企氏ゆかりの地を紹介いたします。  
日 令和4年1月23日(日)午後1時30分  
場 総合会館1階多目的室  
対 市内在住・在勤・在学の成人  
定 30人(申込順)  
内 心も身体も心地良くほぐしましょう！年齢、経験不問のヨガ教室です。筋力アップやダイエット効果も。この機会にぜひ始めてみませんか？  
講 師 前田菜摘さん(ヨガインストラクター)  
持 運動できる服装、汗拭きタオル、飲み物、ヨガマット  
費 2回1セット500円、1回のみ300円(保険代含む)  
申・問 11月1日(月)～24日(水)に申込書から

**大河ドラマ「鎌倉殿の13人」比企市町村推進協議会 広報紙リレー企画**

**講座・教室・イベント**

比企9市町村では、令和4年放送予定の大河ドラマ「鎌倉殿の13人」の放映をきっかけとした地域の活性化に取り組みするため、協議会を立ち上げて活動を行っています。  
9月号からスタートした広報紙リレー企画の11月号は「嵐山町」についてお伝えします。広報ひがしまつやまでは、市HPを活用しながら情報を発信しますので、QRコードを読み取ってぜひご覧ください。



市HP

市民文化センター  
500人(申込順)  
費 全席指定1人500円(資料代)  
申 11月8日(月)から申込書に必要事項を記入し、費用を添えて直接市観光協会又は東松山駅観光案内所へ。  
※申込書は市観光協会、東松山駅観光案内所、各図書館、各市民活動センターなどにあります。また、市観光協会HPからダウンロードできます。  
問 市観光協会  
☎23-3344 FAX23-7775

**おためしヨガ教室**

11月26日(金)、12月3日(金)午前10時～正午(受付午前9時30分から)  
場 唐子地区体育館  
対 市内在住・在勤・在学の成人  
定 30人(申込順)  
内 心も身体も心地良くほぐしましょう！年齢、経験不問のヨガ教室です。筋力アップやダイエット効果も。この機会にぜひ始めてみませんか？  
講 師 前田菜摘さん(ヨガインストラクター)  
持 運動できる服装、汗拭きタオル、飲み物、ヨガマット  
費 2回1セット500円、1回のみ300円(保険代含む)  
申・問 11月1日(月)～24日(水)に申込書から

**11月9日(火)～15日(月)秋の火災予防運動を実施します**

- ☐全国統一防火標語 『おうち時間 家族で点検 火の始末』  
☐住宅防火 いのちを守る 10のポイント -4つの習慣・6つの対策-
- 4つの習慣**
- 1 寝たばこは、絶対にしない、させない
  - 2 ストープの周りに燃えやすいものを置かない
  - 3 こんろを使う時は火のそばを離れない
  - 4 コンセントはほこりを清掃し、不必要なプラグは抜く
- 6つの対策**
- 1 火災の発生を防ぐために、ストーブやこんろ等は安全装置の付いた機器を使用する
  - 2 火災の早期発見のために、住宅用火災警報器を定期的に点検し、10年を目安に交換する
  - 3 火災の拡大を防ぐために、部屋を整理整頓し、寝具、衣類及びカーテンは、防災品を使用する
  - 4 火災を小さいうちに消すために、消火器等を設置し、使い方を確認しておく

- 5 お年寄りや身体の不自由な人は、避難経路と避難方法を常に確保し、備えておく
  - 6 防火防災訓練への参加、戸別訪問などにより、地域ぐるみの防火対策を行う
- ☐鳴りますか?住宅用火災警報器  
住宅用火災警報器を点検し警報音を確認しましょう。



☐防火ポスター展  
火災予防をテーマに描いた小学4年生の入選作品を展示します。  
日 11月5日(金)～15日(月)  
場 ピオニウォーク東松山  
■共通事項  
問 比企広域消防本部予防課 ☎23-2268



東松山地域合同就職相談会

11月22日(月)午後1時～4時
場 総合会館4階多目的ホール
定 50人(申込順)
内地元の求職者とコロナ禍であつても業務拡大等により人材を必要とする地元企業との就職相談会
申・問 直接又は電話でハローワーク東松山へ。 ☎22-0240

チューリップ球根の植え付け

11月7日(日)午前11時～11時30分、午後3時～3時30分
定 各回10人(先着順)
申・問 みんなと一緒にチューリップ球根をプランターに植え付けましょう!
場・問 東松山ぼたん園
☎81-7607 FAX81-7609

Short Concert Series 「リットン」Vol.9



11月15日(月)午後2時開演
場 市民文化センター

出演 磯絵里子(ヴァイオリン)

※詳細は市民文化センターHPをご確認ください。
費 千円(全席自由)
申・問 電話又はHPの申込みフォームから市民文化センターへ。
☎24-2011 FAX24-2012
市民文化センターHP

専門講座「私のことは私が守る! 女性のための護身法を学ぼう」

12月4日(土)午前10時～11時30分
場 総合会館3階304会議室
対 16歳以上の女性(親子での参加可)
定 10人(申込順)
※おおむね2歳未満学児対象の託児あり。託児は11月19日(金)までに電話で申込み。
申・問 DV等に関する講座と、危険回避に役立つ護身法の簡単な実技



講師 森山奈央美さん(NPO法人ライフライツ インパクト東京)
持 動きやすい服装

社会教育講座「高齢運転者の交通事故防止」

11月29日(月)午後2時～3時30分(1時30分開場)
場 松山市民活動センター
対 市内在住・在勤・在学の人
定 30人(申込順)
内 高齢ドライバー向けの、加齢に伴う認知機能や身体機能の低下を認識し、日々の運転を見直す講座。また、一般ドライバー向けに、高齢者の運転、自転車、歩行の特性を学び、事故を起こさないようにするためのポイントを学ぶ講座
講師 県防犯・交通安全課総務・交通安全担当者
申・問 11月8日(月)～25日(木)に電話で生涯学習課へ。 ☎21-1431 FAX23-2239

出張!富良野自然塾

11月7日(日)午後1時30分～3時
場 東松山ぼたん園
定 20人(申込順)
内 五感を使って楽しみながら地球や自然の大切さを学べる「体験型環境プログラム」
費 500円
申・問 電話、FAX又はHPで東松山ぼたん園へ。
☎81-7607 FAX81-7609
info-higashimatsuyama-pg@seibu-la.co.jp



唐子地区の古墳を歩

11月27日(土)午前9時～午後0時30分(小雨決行)
集合場所 唐子市民活動センター
対 市内在住・在学・在勤の人(小学生は保護者同伴)
定 20人(申込順)
内 埋蔵文化財センター職員の見聞しながら、冨塚古墳、若宮八幡古墳、附川1号墳など唐子地区内の古墳を歩いて巡る(6キロメートル)。
申・問 高校生以上
定 20人(申込順)
内 東松山の1600万年間の変化と私たちの文化の関係をテーマに市内各所を巡ります(約6キロメートル)。
※少雨決行(降雪・荒天時中止)
講師 東松山化石調査会
持 歩きやすい服装、雨具、飲料
費 500円(保険代含む)
申 11月13日(土)午前9時から電話又はHPから申込み。
※詳細はHPをご確認ください。
☎35-3892 FAX35-3900
予約サイトHP

第39回東松山市農業祭中止のお知らせ

毎年11月に東松山農産物直売所いなほてらすで行う東松山市農業祭は、新型コロナウイルス感染拡大防止のため中止となりました。
問 農政課 ☎21-1400 FAX23-7700

健康体操教室「健康寿命を延ばすために」

12月8日・15日(水)(全2回)午後1時30分～3時30分
場 唐子市民活動センター
対 市内在住・在勤・在学で、2回とも参加できる人
定 20人(申込多数の場合抽選)
内 「健康寿命を延ばす」ための軽い運動等
講師 辻将也さん(武蔵丘短期大学)
持 動きやすい服装、運動靴、飲料
申・問 11月12日(金)までに直接、電話又はFAXで唐子市民活動センターへ。
☎22-0672 FAX22-0683

山村学園短期大学公開講座

12月7日(火)午前10時～11時30分
場 山村学園短期大学
対 18歳以上の人
定 20人程度※申込多数の場合、抽選
内 仏教で使われている曼荼羅をアレンジした「フラワー曼荼羅」の塗り絵を行い、自分の内面を見る。
申・問 山村学園短期大学公開講座係
☎049-29612000
※申込方法等は山村学園短期大学HPでご確認ください。



市農林公園 サトイモ収穫体験



11月13日(土)午前9時30分から、午前10時15分から、午前11時から(小雨決行)
場 市農林公園
定 各回5人(申込順)
内 サトイモを1人1株、掘って収穫します。
費 1株200円(約500グラム)
持 汚れてもいい服装(長靴等)、手袋、収穫物を入れる袋
申・問 11月2日(火)午前9時から電話で市農林公園へ。 ☎39-0150 FAX36-3915

市農林公園 焼き栗販売



11月13日(土)・14日(日)・20日(土)・21日(日)は午前11時から。11月21日(日)は午前11時から。
場 管理棟
内 1日60袋(予約販売)
※ぼろたんは市が栽培に力を入れているニホングリの品種で、果実が大きく食味が優れ、渋皮が簡単にむけるのが特徴です。
費 1袋400円(約150グラム)
申 11月9日(火)午前9時から電話で市農林公園へ。

市政情報

講座・教室

募集・求人

健康

高齢者・福祉

ウォーキング

子育て

図書館

相談

市民情報(伝言板・文書)

# 募集・求人

## 自衛官募集案内

種目	受付期間	試験日	応募資格
自衛官候補生	通年	受付時にお知らせします。	18歳以上33歳未満の人 ※32歳の方は、令和4年6月30日までに33歳に達していない人
貸費学生(技術)	令和4年1月14日(金)まで	令和4年1月29日(土)	令和4年4月1日現在、大学の理学部、工学部3、4年次又は大学院修士課程に在学し、卒業後は自衛隊に勤務しようとする人

## 〇進路・家庭相談

入間地域事務所、川越募集案内所では毎月1回進路・家族相談を実施しています。

## ■共通事項

防衛省自衛隊入間地域事務所

04-2923-4691

※詳細は自衛隊埼玉地方協力本部HPをご確認ください(埼玉地本で検索)。

## 埼玉県地球温暖化防止活動推進員募集

県では、地域における地球温暖化

防止普及活動の担い手である「埼玉県地球温暖化防止活動推進員」として、令和4年4月から2年間活動する人を募集します。

募集期間 11月30日(火)まで

対 満18歳以上で県内在住・在勤・在学の人

申・問 募集要領を確認し、11月30日(火)までに県環境部温暖化対策課へ。

048-830-3033



県HP

## 市営住宅入居者募集

2人以上の世帯

※詳細は県HPをご確認ください。

住宅名	所在地	規格	家賃
若松町目8番1号	若松町目8番1号	3DK	20,300円
松山281番地3	松山281番地3	3DK	42,300円
松山1684番地11	松山1684番地11	3LDK	62,840円

※詳細は募集案内や市HPをご確認ください。

応募資格 次の全てに該当する人

- ・市内に居住し、税の滞納がない人
- ・現に住宅に困っていることが明らかでない人
- ・本人及び現に同居している親族又は同居しようとする親族が、暴力団関係者ではない人
- ・収入月額が15万8千円以下(高齢者世帯、障害者世帯、未就学児の

いる世帯は21万4千円以下)の人  
※収入月額は入居予定者全員の収入認定用所得金額の合計から控除額(例・同居・扶養控除38万円/1人)を差引き月割にした金額

募集期間 11月1日(月)～22日(月)(消印有効)

入居予定日 令和4年1月4日(火)

内覧会 11月10日(水) 希望する人は

11月1日(月)～9日(火)に電話で埼玉県住宅供給公社熊谷支所へ。

募集案内 11月1日(月)から住宅建築課、各図書館、各市民活動センターにありま。

申・問 申込書に必要事項を記入し、郵送で〒360-0826熊谷市赤城町1-147-2 埼玉県住宅供給公社熊谷支所へ。  
048-577-6043

## 介護認定調査員(会計年度任用職員)募集

必要資格 介護支援専門員、保健師、看護師、社会福祉士又は介護福祉士のいずれか、普通自動車免許

勤務日数 平日に週3日以上

勤務時間 午前9時～午後5時

主な業務内容 介護認定申請者の訪問調査、その他介護認定に関する事務

報酬 時給1,321円

※このほか、一定の要件を満たす場合

合、通勤手当及び期末手当を支給します。

任用開始日 令和4年1月1日(出勤開始日 令和4年1月4日)

応募方法 電話連絡し、市指定の「会計年度任用職員登録申込書」と資格を有している証明書の写しを提出してください。後日、面接を実施します。

申・問 11月22日(月)までに直接高齢介護課へ。  
021-1460  
022-7731

## 市立小・中学校の市費採用教員募集

採用期間 令和4年4月1日～令和5年3月31日

資格 小学校の教員免許又は中学校の教員免許を有する人、又は令和4年3月31日までに当該免許取得見込みの人。

定 ずにいかあ教員11人、小中一貫教育支援教員2人

※すにいかあ教員とは、小学校の少人数教育を行うための臨時教員のことです。

勤務内容 少人数指導、小中一貫教育の支援

勤務日及び勤務時間 平日(1日7時間30分)

試験日 随時

試験内容 書類選考、面接

申・問 学校教育課又は市HPにある募集要項を確認し、登録申込書、教

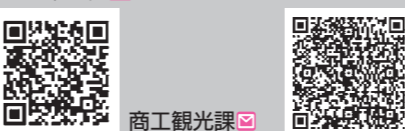
HIGASHI MATSUYAMA Pride

## 「ひがしまつやまプライド」認定申請受付開始

「ひがしまつやまプライド」は、市内の優れた生産品等を地域ブランドとして認定する制度です。毎年募集を行い、現在8品が認定されています。認定の有効期間は2年間、認定当初設定した目標の達成を目指すがんばる事業者を、ステップアップ方式により応援します。ぜひお申し込みください。

募集期間 11月1日(月)～令和4年1月5日(水)  
対 市内に事業所を構える法人、団体又は個人が、市内で生産、製造又は加工した「農産物」「製造品」「加工品」等

申 令和4年1月5日(水)までに直接、郵送又は☒で〒355-8601松葉町1-1-58商工観光課へ。  
☒ SHOKOKANKOKA@city.higashimatsuyama.lg.jp  
※詳細は募集要項をご確認ください。  
※募集要項や申請書は、商工観光課、市商工会、市観光協会、東松山駅観光案内所にあります。また、市HPからダウンロードできます。



ひがしまつやまプライドHP

## 認定品一覧

認定No.	認定ランク	品名
1	銅賞	COEDOクラフトビール
2	銅賞	手焼きせんべい
3	ルーキー賞	辛みそドック
4	銅賞	プレミアム梨パウンドケーキ
5	銅賞	松ぼっくり
6	銅賞	箭弓さまの牡丹だんご
7	銅賞	国分牛100%ハンバーグ
8	ルーキー賞	まなこころ

## 認定ランク

金賞 銀賞認定期間2年以上の商品  
銀賞 銅賞認定期間2年以上の商品  
銅賞 ルーキー賞認定期間2年以上の商品又は市内で3年以上の営業実績がある事業者の商品  
ルーキー賞 市内での営業実績が3年未満の事業者の商品

問 商工観光課 ☎21-1427 ☎23-7700

## 健康

### すこやか相談

日 11月17日(水)午前9時30分～10時30分

場 保健センター

対 市内在住の成人

定 15人(申込順)

内 身体測定、血圧測定、握力測定、尿検査

申・問 11月1日(月)～15日(月)に直接又は電話で健康推進課へ。  
☎24-3921 ☎22-7435

※持参の場合は、当日に面接を行います。郵送の場合は、後日、面接日について電話で連絡します。

※募集要項等はHPからダウンロードできます。

※現在4年制大学・短期大学に在学中の場合、教員免許状の写しは後日提出してください。

## こころの健康

保健センター(り)

こころの健康には身体的状況、社会的経済状況、住居や職場環境など、多くの要因が影響しています。

ストレス解消を心掛けても気分が落ち込む、何をしてもおっくう、眠れないなどの症状が出ている時は、一人で抱え込まずに専門家の力を借りる必要があるかもしれません。こころの病気は誰でもかかる可能性があるものです。こころや体の不調が続いたら早めに対処しましょう。

健康推進課ではこころの相談を実施しています。ご希望の方はご連絡ください。

### こころの健康相談

日 12月1日(水)午前9時30分～11時20分

場 保健センター

定 3人(申込順)

内 臨床心理士による相談

申・問 事前に健康推進課へ。

☎24-3921 ☎22-7435

市政情報

講座・教室・イベント

募集・求人

健康

高齢者・福祉

ウォーキング

子育て

図書館

相談

市民情報  
(伝言板・文書)

高齢介護課

☎ 21-1406  
FAX 22-7731

月例市民ウォーキング	23
こちらウォーキングセンターです	23
みんなきらめけ!!ハッピー体操	21
ファミリー歯科健診	20
健康体操教室(健康寿命を延ばすために)	17
社会教育講座「振り込め詐欺被害防止」	16
社会教育講座「高齢運転者の交通事故防止」	16
きらめき市民大学「オーブンキャンプ」	15

今月号掲載の対事業

「心のこもった地域福祉プロジェクト2020」の1つとして、高齢者の健康づくりや社会参加を支援しています。  
対象事業に参加して会場の受付又は担当窓口で「いきいきパス・ポイントカード」を提示するとポイントが付与され、貯めたポイントを地域通貨ぼたん圓と交換できます。  
市内在住の65歳以上の人がポイント付与期間  
令和4年2月28日(月)まで

いきいきパス・ポイント対事業

総合福祉エリア

☎ 21-1406  
FAX 22-7731  
☎ 25-3305  
FAX 22-1556

高齢介護課  
※事前申込は不要。  
ご自宅付近の会場での参加をお願いします。

市民体育館	6・20日(月)	90人
唐子地区体育館	1・15日(水)	40人
北地区体育館	9・23日(木)	70人
松山市民活動センター	14日(火)	40人
南地区体育館	10・24日(金)	70人
大岡市民活動センター	2・16日(木)	35人
野本コミュニティセンター	6・13・27日(月)	40人
高坂丘陵市民活動センター	7・21日(火)	30人
大岡コミュニティセンター	7・21日(火)	40人
きらめき市民大学	13・27日(月)	40人
きらめき市民大学(男性のみ)	20日(月)	40人
すわやま荘	21日(火)	35人

みんなきらめけ!!ハッピー体操

介護予防を目的とした体操です。

川越年金事務所

☎ 049-242-2657  
FAX 049-245-8919

令和4年2月上旬に送付される人  
令和3年1月1日～9月30日の間に国民年金保険料を納付した人が対象です。証明内容は、納付済国民年金保険料額と年内に納付が見込まれる納付見込額です。  
令和4年2月上旬に送付される人  
年の途中から国民年金に加入した場合など、10月～11月の送付対象にならなかつた人で、10月1日～12月31日の間に国民年金保険料を納付した人が対象です。  
ねんきん加入者ダイヤル  
☎ 0570-003-004  
03-6630-2525  
(050から始まる電話の場合は)

国民年金保険料控除証明書が送付されます  
国民年金保険料は社会保険料控除として、その年の課税所得から控除することができます。日本年金機構から年末調整や確定申告の際に添付する「社会保険料(国民年金保険料)控除証明書」が送付されますので、年末調整・確定申告まで大切に保管してください。なお、控除の対象となるのは、令和3年1月1日～12月31日に納付した保険料で、過年度分や追納保険料なども含まれます。  
10月下旬～11月上旬に送付される人  
令和3年1月1日～9月30日の間に国民年金保険料を納付した人が対象です。証明内容は、納付済国民年金保険料額と年内に納付が見込まれる納付見込額です。  
令和4年2月上旬に送付される人  
年の途中から国民年金に加入した場合など、10月～11月の送付対象にならなかつた人で、10月1日～12月31日の間に国民年金保険料を納付した人が対象です。  
ねんきん加入者ダイヤル  
☎ 0570-003-004  
03-6630-2525  
(050から始まる電話の場合は)

国民年金保険料控除証明書が送付されます

ケアラー支援フォーラム

☎ 048-830-3266  
FAX 048-830-4781

埼玉県では、今年度から11月を「ケアラー月間」に定めたことから「ケアラー支援フォーラム」をオンライン開催します。高齢者や障害者等に、無償で介護や日常生活上の世話などを行っているケアラーやヤングケアラーについて考えてみませんか。  
11月23日(祝)  
県地域包括ケア課

シルバー人材センターをご利用ください  
東松山市シルバー人材センターは、福祉の増進を目的に、健康で働く意欲のある高齢者に働く場を提供する公益団体です。  
令和4年3月までの植木剪定・草取り・障子の張替等の作業を受付しています。植木剪定作業の申込は11月19日(金)までです。申込多数の場合は抽選となります。  
※シルバー人材センターの会員は随時募集しています。  
申・問 平日に電話でシルバー人材センターへ。  
☎ 22-2245 FAX 22-7655

保険年金課

☎ 21-1434  
FAX 23-0076

大人のための健康歯援プログラム

日 12月8・22日(水)午後(時間は個別対応のため申し込み後にお知らせ)  
場 保健センター  
対 市内在住の成人  
内 歯と口の健康力チェック、口腔内チェック、歯周病リスクチェック  
申・問 事前に健康推進課へ。  
☎ 24-3921 FAX 22-7435

ファミリー歯科健診

日 12月8・22日(水)午後1時30分～2時30分  
場 保健センター  
対 市内在住の人  
内 歯科健診、相談、フッ化物塗布(2歳6か月～未就学児の希望者)  
持 歯ブラシ、母子健康手帳(妊産婦、未就学児)、バスタオル(未就学児)  
申・問 事前に健康推進課へ。  
☎ 24-3921 FAX 22-7435

成人男性の風しん抗体検査・予防接種のご案内

風しんの予防接種を受ける機会がなかった昭和37年4月2日～昭和54年4月1日生まれの男性は風しん抗体検査と予防接種を無料で受けることができます。まずは風しん抗体検査を受けましょう。  
対 昭和37年4月2日～昭和54年4月1日生まれの男性で、市が発行す

るクーポン券をお持ちの人の有効期限は、令和4年3月末日です。  
持 クーポン券、免許証等の本人確認ができるもの  
問 健康推進課  
☎ 24-3921  
FAX 22-7435  
※詳細は市HPをご確認ください。

高齢者・福祉

お近くの病院や介護施設を知りたいときは



検索システム  
QRコード

病院、歯科、薬局、介護サービス事業所の情報が手軽に検索できる「比企地区在宅医療・介護情報検索システム」を市HPから見るができます。所在地、診療科、サービス内容などを簡単に調べられ、地図も掲載されますので、ぜひご利用ください。  
問 高齢介護課  
☎ 22-7733  
FAX 22-7731

休日当番医

診療時間 午前9時～午後5時 事前に電話相談をして受診

11月	医療機関名	診療科目	所在地	電話番号
3日(祝)	こどもクリニック いたう小児科	小児科	岩殿110-6	☎34-4145
3日(祝)	瀬川病院	内科、外科	小川町大塚30-1	☎72-0328
23日(祝)	いちごクリニック	内科	東平1889-1	☎36-1115
23日(祝)	中村産婦人科	産婦人科	小川町大塚1176-1	☎72-0373

※休日当番医のほかにも、比企地域には日曜日に診察をしている医療機関があります。日曜日に診察している医療機関は、市HPでご確認ください。

休日・夜間診療

事前に電話相談をして受診

名称	日時(診療時間)	施設	電話番号
休日夜間急患診療所	月～土曜日午後5時～11時、日曜日、祝日午前9時～午後11時	東松山医師会病院	☎22-2822
休日歯科センター	日曜日、祝日午前9時から(受付は午前8時30分～11時30分)	保健センター	☎24-3920
比企地区こども夜間救急センター(対象は原則として満15歳以下)	月～金曜日(祝日、年末年始を除く)午後8時から(受付は午後7時30分～10時)	東松山医師会病院	☎22-2822

埼玉県救急電話相談

(小児・大人共通)

☎#7119(又は048-824-4199)毎日24時間対応

市政情報

講座・教室  
イベント

募集・求人

健康

高齢者・福祉

ウォーキング

子育て

図書館

相談

市民情報  
(伝言板・文書)



第44回日本スリーデーマーチ

10月号に掲載の「中央会場周辺の交通規制」は行われません。

# こちらウォーキングセンターです

市民一人1スポーツ  
週に一度はスポーツを!

●所在地…松本町1-9-37 ☎23-9090 FAX23-5677  
●開館時間…午前9時～午後5時 ●休館…月曜日(祝日の場合翌日)、年末年始

今月号掲載のウォーキングセンター事業への参加を希望される場合は、事前予約が必要となりますので、スポーツ課ウォーキング推進室(☎21-1439、平日午前8時30分～午後5時15分)にご連絡ください。  
※新型コロナウイルス感染拡大防止のため、次に該当する場合は参加を見合わせてください。

- ・体調がよくない場合(例：発熱、咳、咽頭痛などの症状がある場合)
- ・同居家族や身近な知人に感染が疑われる人がいる場合
- ・過去2週間以内に海外から帰国(入国)した人
- ・感染者と濃厚接触があった人

## □ふるさと自然のみちウォーク

岩殿観音森林浴コース 10km

日12月11日(土)

集合・受付 高坂駅西口 高坂彫刻プロムナード案内看板前 午前8時45分

コース 高坂駅-高坂彫刻プロムナード-物見山公園-市民の森-正法寺-弁天沼-高坂駅(正午到着予定)

費50円 定30人(申込順)

## □埼玉みてあるき

スリーデーマーチのコースより 高坂駅～ウォーキングセンター 10km

日12月21日(火)

集合・受付 高坂駅西口 高坂彫刻プロムナード案内看板前 午前8時45分

コース 高坂駅-高済寺-新東松山橋-野本市民活動センター-芭蕉句碑-東松山駅-下沼公園-ウォーキングセンター(正午到着予定)

費50円 定30人(申込順)

## □花・歴史ウォーク

腰越城跡～中城跡(小川町) 10km

日12月7日(火)

集合 東松山駅改札前 午前8時15分(午前8時25分下り乗車予定)

受付 小川町駅 午前8時50分

コース 小川町駅-栃本親水公園-日の出橋-腰越城跡-パトリア小川-八幡神社-中城跡-小川町駅(正午到着予定)

費50円

定30人(申込順)

## □ネイチャーウォーク 林や池の冬鳥

日12月18日(土)

集合・受付 ウォーキングセンター 午前8時45分、正午解散予定、雨天決行

内吉見町大沼で水鳥を観よう

持筆記用具、双眼鏡、ルーペなど(貸出しなし)

費50円

定30人(申込順)

# 12月 月例市民ウォーキング

とき	集合時刻	集合場所	コース(距離)	昼食	主催
4日(土)	午前8時30分	松山市民活動センター	松山城址探索コース(6km)	不要	松山市民活動センター ☎23-9311 FAX23-9312
9日(木)	午前8時30分	大岡市民活動センター	ぼたん園&冬桜(5km)	不要	大岡市民活動センター ☎39-0602 FAX39-0676
4日(土)	午前8時30分	高坂駅東口	高坂 まなびのみち(8km)	不要	唐子市民活動センター ☎22-0672 FAX22-0683
4日(土)	午前8時30分	高坂市民活動センター	物見山 もみじの谷紅葉(9km)	不要	高坂市民活動センター ☎34-3730 FAX34-3845
6日(月)	午前8時30分	高坂丘陵市民活動センター	紅葉の高坂丘陵を歩くコース(6km)	不要	野本市民活動センター ☎23-7077 FAX23-7063
3日(金)	午前8時30分	高坂丘陵市民活動センター	平和資料館(もみじ・イチョウコース)(7km)	不要	高坂丘陵市民活動センター ☎35-4311 FAX35-4313
11日(土)	午前8時30分	高坂駅東口	ドラマ撮影地探訪(坂戸・島田橋)(8km)	不要	平野市民活動センター ☎25-2220 FAX25-2227

## 地域のお医者さんと座談会 〜人生会議してみませんか〜

人生会議とは、人生の最終段階における医療・ケアについて本人が家族や医療・ケアチーム等と繰り返し話し合う取組の愛称です。

日12月11日(土)午後1時～(1時間程度)

場 総合会館4階多目的ホール  
対 市内在住の人

定 30人程度(申込順)

内 外来診療を行いながら患者宅へ出向く訪問診療を行い、在宅看取りもされている医師から、座談会形式で人生会議についてお話を伺います。埼玉県医師会・埼玉県作成の「私の意思表示ノート」をお渡しし、書き方もお伝えします。ぜひ、ご参加ください。

講師 榊澤健太郎先生(榊澤内科医院院長)

持 筆記用具

申・問 11月1日(月)から、直接又は電話で高齢介護課へ。

☎22-7733 FAX22-7731

## 認知症チェックしませんか?

自分や家族のことで「これって認知症?」と感じたときに、市HPで気軽にチェックすることが出来ます。チェックサイトには「家族・介護者向け」と「本人向け」の2種類があり、

個人情報への入力は一切不要で、2分程度でチェック可能です。医学的診断にはなりませんが、定期的な健康チェックとしてぜひご利用ください。

チェック後には「相談先」や「認知症予防10か条」など、暮らしに役立つ情報も表示されます。



認知症簡易チェックQRコード

## 認知症簡易チェック

- 同じ話を繰り返し、言う(又は聞いている)
- 物をしまった場所を忘れる
- 以前に比べ身だしなみに興味がなくなったなど

## □認知症検診

医療機関で、問診形式の認知症検診を受けてみませんか。市では、認知症の早期発見や早期診断・治療につなげるため、認知症検診事業を行っています。

日12月25日(土)まで

対 検診日に市内に住民票がある人で、医療機関で認知症の診断を受けたことがない70歳(昭和26年4月2日)～昭和27年4月1日生まれ)・75歳(昭和21年4月2日)～昭和22年4月1日生まれ)に達する

人 無料(1人1回限り)  
※対象者には、検診を受けられる医療機関を記載した案内通知を送付していますので、実施医療機関に直接申込み、受診してください。検診の結果、認知機能の低下が疑われる場合は、精密検査をご案内します。

## 問 高齢介護課

☎22-7733 FAX22-7731

## 重複頻回受診者への訪問相談

保健師による訪問相談を行っています。該当となる人へ案内を送付しますので、相談を希望される人は保険年金課へご連絡ください。

対・病院等に、ひと月延べ15日以上

の通院をしており、その通院が3か月以上続いている人

・ひと月4か月以上の病院を受診しており、その通院が3か月以上続いている人

## 問 保険年金課

☎63-5004 FAX23-0076

## 子育て

## ひとり親家庭等医療費現況届

ひとり親家庭等医療費を受給している人は、年1回、受給資格要件に該当しているかを確認するため、現況届の提出が必要です。対象の人に

は通知しますので、11月30日(火)までに現況届を提出してください。

対 ひとり親家庭等医療費受給者

※児童扶養手当を受けている人や今年の7月以降に新規申請をした人を除く

## 問 子育て支援課

☎21-1461 FAX23-12239

## どならない！子育て練習講座(そだれん)

日11月9日・16日・30日(火)午前10時～正午(全3回)

場 総合会館3階304会議室

対 市内在住で子育て中の人、市内で子育てに関わる人で全日程参加可能な人

定 10人(申込順)

内 言葉が通じるお子さんに、言葉で上手に伝えるしつけの方法を体験的に学ぶ

※午後6か月以上の託児あり(要予約)

申・問 電話で子育て支援課へ。

☎63-5005 FAX23-12239

市政情報

講座・教室  
イベント

募集・求人

健康

高齢者・福祉

ウォーキング

子育て

図書館

相談

市民情報  
(伝言板・文書)

### 11月は 児童虐待防止推進月間

問 子育て支援課  
☎63-5005 FAX 23-2239

#### 189(いちはやく)「だれか」じゃなくて「あなた」から

児童虐待は社会全体で解決すべき問題です。虐待かもと思ったらすぐにお電話ください。あなたの電話1本で救われる子どもがいます。

- 児童虐待とは**
- 身体的虐待** 殴る、蹴る、やけどを負わせるなど
- 性的虐待** 性的行為の強要、性器や性交を見せる、ポルノグラフィの被写体にするなど
- ネグレクト** 家に閉じ込める、食事を与えない、不潔にする、医療機関に連れて行かない、虐待を放置するなど
- 心理的虐待** 言葉による脅し、無視、兄弟間の差別的扱い、子どもの目の前で配偶者やそのほかの家族などに対し暴力をふるうなど

□「通報・通告」ってどういうこと？  
虐待を受けている子どもに関する相談や情報提供をすることです。虐待の証拠がなくても「虐待の疑い」があれば情報提供していただいて構いません。通報者の秘密は守られます。匿名での情報提供も可能です。

- 児童虐待通報ダイヤル**
- 児童相談所全国共通ダイヤル** ☎189
- ※お住まいの地域の児童相談所につながります。
- 県虐待通報ダイヤル** ☎#7171
- 市子ども虐待相談ダイヤル(子育て支援課)**
- ☎63-5005(平日午前8時30分～午後5時15分)
- 川越児童相談所** ☎049-223-4152(平日午前8時30

分～午後6時15分)  
**警察署** ☎110(現場急行が必要な場合)  
□**県のLINE相談「親と子どもの悩みごと相談@埼玉」が再開しました**  
秘密は守られます。ひとりで悩まず、まずは相談してください(平日午前9時～午後9時、土・日曜日、祝日は午後5時まで)。

☎県内在住の子どもと保護者など



親と子どもの悩みごと相談@埼玉

□**オレンジリボンを知っていますか？**  
オレンジリボン運動は「子ども虐待のない社会の実現」を目指す運動です。オレンジリボンは、そのシンボルマークであり、オレンジ色は子どもたちの明るい未来を表しています。市では11月に「オレンジリボンキャンペーン」として子育て支援課窓口をはじめ、東松山警察署等の市内関係機関へオレンジリボン等の啓発物品を配布し、キャンペーンを行います。※オレンジリボンの作成は、松山女子高等学校の生徒、市内公立保育園の園児のご協力をいただいております。



### 11月は いじめ撲滅強調月間

問 県青少年課  
☎048-830-2907

県は、11月を「いじめ撲滅強調月間」に制定し、いじめ問題の根絶に集中的に取り組んでいます。いじめを受けていたり、いじめに気が付いたりしたら、ひとりで悩まず相談・通報してください。

- よい子の電話教育相談(県立総合教育センター)※24時間365日対応**
- 18歳以下の子供用(無料)** #7300又は0120-86-3192
- 保護者専用** 048-556-0874
- Eメール相談** soudan@spec.ed.jp
- FAX相談** 0120-81-3192

※Eメール、FAX相談の受信確認及び返信は、平日午前9時～午後5時に行っています。

- いじめ通報窓口(県教育委員会)**
- 小・中・高校生の「いじめ」に関する通報
- HP <https://www.pref.saitama.lg.jp/f2209/ijime-soudan-form.html>



いじめ通報窓口

※この窓口は「いじめ」についての情報提供を受けることが目的であり、相談に対する返信は行いません。※通報された情報は学校に提供します。学校はあなたが送信したことが分からないように調査・対応します。

- 県警察少年サポートセンター**
- ☎048-861-1152(少年用(ヤングテレホンコーナー))

☎048-865-4152(保護者等用)  
※平日午前8時30分～午後5時15分(祝日・年末年始を除く)  
※面接は要予約

- 子どもスマイルネット**
- ☎048-822-7007
- ※毎日午前10時30分～午後6時(祝日、年末年始を除く)
- 社会福祉法人埼玉いのちの電話**
- ☎048-645-4343※24時間365日対応

□**特定非営利活動法人さいたまチャイルドライン**  
18歳以下の子ども専用(無料)  
0120-99-7777※毎日午後4時～9時(年末年始を除く)

- 県こころの電話(県立精神保健福祉センター)**
- 心の健康や悩みに関する相談
- ☎048-723-1447

※平日午前9時～午後5時(年末年始を除く)

- 子どもの人権110番(さいたま地方務局)**
- ☎0120-007-110(無料)
- ※平日午前8時30分～午後5時15分(年末年始を除く)
- 子どもの人権SOS-eメール**
- HP <https://www.jinken.go.jp/kodomo>



子どもの人権SOS-eメール



第3回子ども工作教室「クリスマスペーパーロールケーキを作ろう!」

波段ボールや和紙など、さまざまな種類の紙をいろいろな形にして、おいしそうなクリスマスケーキを楽しく作ります。

- 日 12月4日(出)午後1時30分～4時
- 場 松山市民活動センター
- 対 市内在住の小学生
- 定 20人(申込順)
- 講 師 中林祐子さん(造形ワークショップ指導員)
- 費 500円(材料費)
- 申 11月1日(月)～17日(水)に市HPから申込み
- 問 子育て支援課
- ☎ 63-5005
- FAX 23-2239

きらめきクラブ子育て支援事業参加者募集

- 親子でワッハッハ!**
- 日 11月4日(木)・12日(金)・19日(金)・2月2日(木)・7日(火)・21日(火)
- みんなでぎゅぎゅ**
- 日 11月9日(火)・17日(水)・24日(水)・12月3日(金)・9日(木)・15日(水)

■**共通事項**  
時間 午前10時～11時30分(施設準備のため午前10時以降の入室になります)  
場 きらめきクラブしんめい  
対 0歳～未就学児と保護者  
定 市内在住の親子5組(先着順)  
内 手遊び、体操、製作、読み聞かせなど  
申 事前申込みは不要。当日クラブで受付。  
問 きらめきクラブしんめい

- 保育課
- ☎ 21-1407
- FAX 23-2239

#### 遺児手当

対 市内在住で、父母又はそのいずれかを死亡により失った義務教育修了前の児童を扶養している人  
支給額 児童1人につき月額3千円  
※年3回、7月(4～7月分)、11月(8～11月分)、3月(12～3月分)に支払われます。

### 親子で遊ぼう会 12月

- 保育園**
- 日 7・14・21日(火)午前10時～11時
- 場 まつやま保育園
- 対 市内在住の0～1歳半の乳幼児と保護者
- 定 親子5組(申込順)
- 内 手遊び、リズム遊び、おもちゃ作りなど
- 申 11月1日(月)午前9時30分から電話で、まつやま保育園へ。
- 体育館**
- 日・場 9日(木)唐子地区体育館、16日(木)北地区体育館、23日(木)南地区体育館
- 受付開始 午前10時
- 時間 午前10時15分～11時15分
- 対 0歳～未就学児と保護者
- 内 手遊び、リズム遊び、クリスマス会、ペープサート(紙人形劇)
- 持 飲物、体育館履き ※できるだけお子さんもマスクの着用をお願いします。
- 申 当日受付
- 支援センター室・園庭開放**
- 日 毎週月・水・金曜日(1・3・29・31日は除く)午前9時～正午、午後2時30分～4時30分
- 場 まつやま保育園
- 対 市内在住の保育施設(幼稚園も含む)に通園していない未就学児と保護者
- 申 当日受付(駐車場なし)
- 問 まつやま保育園 ☎22-1194 FAX 22-7904

申請に必要なもの 死亡を証明する書類(亡くなった人の除住民票、戸籍謄本など)、扶養を証明する書類(健康保険証など)、通帳又はキャッシュカード、印鑑  
申・問 子育て支援課  
☎ 21-1461  
FAX 23-2239

# 伝言板

このコーナーは、市民の人から寄せられた  
情報です。参加するときは内容のご確認を。

## 出かけてみませんか 参加してみませんか

### ●美松会27美術展

日11月2日(火)～7日(日)午前10時～午後5時(初日は午後1時30分から、最終日は午後3時30分まで)

場市立図書館

内水彩画、油彩画、写真、書、篆刻、刻字、陶芸などの展示

問田中さん☎080-3000-5958

### ●介護者サロン ほっと

日11月4日、12月2日、1月6日(木)午後1時30分～3時30分(出入自由)

場市民福祉センター

内「あなたの居場所の一つになれば」とあけています。

問東松山介護者支援の会新井さん☎090-8344-1291

### ●令和元年東日本台風から地域の防災を考える～マイタイムラインを作ろう!

日11月16日(火)午前10時～正午

### ●野本コミュニティセンター

対市内在住、在勤、在学の人

定10人(申込順)

内災害体験談、地域の方と一緒に防災を考え、備えよう

申11月10日(水)までに「てとて」千代田さんへ。☎090-7183-3231

### ●芙蓉の会絵画展

日11月23日(祝)～28日(日)午前9時30分～午後5時(初日は午後1時から、最終日は午後3時まで)

場市立図書館

問手塚さん☎24-0710

### ●ビオレッタの会水彩画作品展

日11月30日(火)～12月6日(月)午前9時30分～午後5時(初日は午後1時から、最終日は午後3時まで)

場市立図書館

問島村さん☎53-4446

### ●東松山美協展

日12月2日(木)～7日(火)午前9時30分～午後5時(最終日は午後4時まで)

場総合会館1階多目的室

内絵画、書、刻字、写真、工芸、彫刻約120点展示

問中澤さん☎39-0115

### ●スケート講習会及び市民総合体育大会

日12月5日(日)午前9時30分～午後5時30分

場軽井沢町風越公園スケート場(長野県)

対市内在住、在勤の人とその家族

定25人(申込順)

内講習会及び市民総合体育大会(スケートの部)

費大人2,000円、中学生以下1,500円(傷害保険料含む、貸靴代別)

申11月28日(日)までに市スケート連盟一戸さんへ。

☎080-6516-7538

## 図書館だより

HP<https://www.libcity.higashimatsuyama.saitama.jp>



市立図書館HP

	市立図書館 ☎22-0324☎22-0064	高坂図書館 ☎35-5120☎35-5123	なしの花図書室(平野市民活動センター内) ☎25-2220
開館(室)時間	午前9時30分～午後7時	月～金曜日午前9時30分～午後6時 土・日曜日午前9時30分～午後5時15分	水・木・土・日曜日 午後1時～5時15分

### 託児サービス

市立 第2・4金曜日午前10時～午後1時

高坂 第1金曜日午前10時～午後1時

市立 第2・4土曜日午後2時～2時30分

高坂 第1・2・4金曜日午前11時～11時30分

市立 第1水曜日午前11時～11時30分

市立 第2水曜日午後2時～3時

### おはなし会

市立 日11月14日(日)午後1時30分から 定50人(先着順)

内「天地悠々 兜太・俳句の一本道」(74分)

### ちいさいむけおはなし会(0～3歳位)

### ミニ朗読会(一般向け)

### 映画会



11月の休館日

### 特別整理期間

市立図書館・なしの花図書室  
16日(火)～22日(月)  
高坂図書館  
22日(月)～25日(木)

## 今月の図書館からのお知らせ

### 市立図書館

#### □第23回朗読会

日11月28日(日)午後1時30分～4時

場3階視聴覚ホール 定50人(先着順)

内朗読ボランティア団体「あすなろ」が永井路子「炎環」や山本周五郎「不断草」など、日本の文学作品を朗読します。

#### □郷土資料展示「東松山と文学」

日11月23日(祝)～12月28日(火)

場1階

内東松山に関する郷土資料、著者や舞台が東松山にゆかりのある文学作品等を展示します。

#### 展示資料の例

松本清張「神々の乱心」、須藤靖貴「どまんなか」、岡田潔「東松山の地名と歴史」

#### □特別整理期間について

蔵書点検等の特別整理を行います。

休館中の本の返却は、市立図書館・高坂図書館の返却ポストをご利用ください。ただし、CD・DVD等は破損防止のため、特別整理期間終了後、図書館のカウンターへ返却してください。

### 行政相談 人権市民相談課☎21-1414☎23-2236

- 12月10日(金)午前9時～正午
- 分室1階打合せ室
- 国、県、市の仕事について

### 公証相談 人権市民相談課☎21-1414☎23-2236

- 12月15日(水)午前10時～正午
- 分室1階打合せ室
- 遺言、任意後見、年金分割などの契約・公正証書作成について(要予約で先着4人)

### 法律相談 人権市民相談課☎21-1414☎23-2236

- 12月2・9・23日(木)午後1時～4時20分(弁護士)
- 12月16日(木)午後1時10分～4時40分(行政書士)
- 分室1階打合せ室
- 要予約で先着8人(弁護士)、6人(行政書士)
- 法律全般

### 不動産相談 人権市民相談課☎21-1414☎23-2236

- 12月1日(水)午前10時～正午(宅地建物取引士)
- 12月8日(水)午前10時～正午(不動産鑑定士)
- 分室1階打合せ室
- 要予約で先着4人
- 不動産の購入、賃貸、明渡しなど(宅地建物取引士)
- 売買、賃貸借、相続などの適正な価格・賃料の算定等(不動産鑑定士)

### 消費生活相談 人権市民相談課☎21-1414☎23-2236

- 月～金曜日(祝日を除く)
- 午前10時～午後3時30分
- 市庁舎2階東松山市消費生活センター
- 消費者契約上の問題や商品に対する苦情等について

### 税務相談 課税課☎21-1438☎23-2238

- 12月14日(火)午前10時～正午
- 総合会館3階302会議室
- 国税、地方税について(10日正午までに要予約で先着2人)

### 内職相談 商工観光課☎21-1427☎23-7700

- 12月7・14・21・28日(火)午前10時～午後4時
- 12月2・9・16・23日(木)午前10時～正午
- 分室1階打合せ室
- 内職の求人や求職について

### 創業相談 商工観光課☎21-1427☎23-7700

- 12月6・13日(月)、21・28日(火)
- 午後1時～5時(予約制)
- 創業支援センター会議室2
- 創業や創業間もない経営全般について

### 女性相談 人権市民相談課☎21-1416☎23-2236

- 12月1日(水)午前10時～午後3時
- 12月21日(火)午後1時～5時
- 12月24日(金)午前10時～午後3時
- 総合会館3階306会議室
- 女性の悩み、子育て、夫婦や異性のこと、自分のこと、夫や恋人からの暴力など(要予約で先着4人)

### 人権相談 人権市民相談課☎21-1416☎23-2236

- 12月16日(木)午前10時～午後3時
- 総合会館3階301会議室(要予約で先着4人)
- 12月1・8・15・22日(水)午前9時～午後4時
- さいたま地方務局東松山支局(☎22-0379)
- 身の回りのさまざまな人権問題について

## 文芸

### 俳句

選者 仁村玲流

密に粗に川辺彩る曼珠沙華  
終戦日疎開の暮し慣れぬまま  
一日をラジオで始む秋日和  
裏口を塞ぐ程なり秋海棠  
無になりて生きる楽しさ秋うらら  
一面にいのちの爆ぜて葉鶏頭  
一句目、上五が良い。「密に」だけなら平凡だが「粗に」で句が生きた。二句目、戦争体験者が減り続ける中でその体験を詠んだ句は貴重。人々の命を奪い心身を蝕む戦争ほど残酷なものはない。三句目、清々しい澄み渡った空、空気が、流れてくるのはラジオからの音

### 短歌

選者 会川淳子

食べきれぬゴーヤどうぞと門扉に  
異国の青年きちつと礼なす  
秋の月丸く光りておだやかに  
コロナの今を慰めくるる  
重陽の節句に葉生姜漬け込みて  
茎の赤きに母の顔浮か  
感謝の気持ち伝えゴーヤを貰って行く外国人の青年。光景が浮かび心温まる一首目。殊更美しかった今年の仲秋の月。二句目は、文語表現を巧みに用い情感を深めている。節句の行事食作りを思わせる三句目。色彩の心象に母の面影を重ね、感慨深く佳い一首。

### 川柳

選者 小松一也

人柄が丸い人程聞き上手  
寛容な心がことば丸くする  
人望が丸く治める悩みごと  
正論に意を少し曲げ同意する  
聞く耳を持って人生味がつく  
曲げた腰人のふり見て腰伸ばす  
ネット社会の詐欺に注意しましょう。  
選者「すぐ削除不審情報ネット」

俳句・短歌・川柳の投稿先 はがきに俳句、短歌、川柳、作品中の読みの難しい語には、ふりがなを付け、住所、氏名(ふりがな)を記入し、〒355-1860 1 松葉町1-1-58市広報広聴課へ。

松山町 服部猪三  
下唐子 本郷一男  
五領町 下平奨  
和泉町 内田六平  
美土里町 荻野孝子  
和泉町 奥山みつ



## WITH FLOWERS

～暮らしに花を～

総合会館外階段に新しい花壇ができました！

こちらは、建物の影であまり日光が当たらず、湿気も多い、植物にとってはやや生育しにくい環境です。ここには、そんな環境でも楽しめる植物を植え込みました。白花のインパチェンスと「カラーリーフ」と呼ばれる植物のギボウシやヒューケラです。

カラーリーフとは主に美しい葉を楽しむ植物のことで、鮮やかな葉で花壇を彩ってくれるだけでなく、周りのお花を引き立ててくれる名脇役でもあります。赤や紫、オレンジ、白い模様が入ったものなど、こちらの花壇だけでもたくさんの種類の葉を見ることができます。



▲少し離れたところから。段になっているので、交差点からでも花を眺めることができます。

◀日陰でも元気な植物がこんもりと茂っています。葉の色に注目です。

### プランタースペースの紹介

本庁舎と総合会館を結ぶ渡り廊下では、フラワーサポーターの植えたアンズリウムやポトスなど暑さに強い観葉植物たちが、夏の間ずっと美しく彩ってくれていました。



問 地域支援課 花いっぱい推進室 ☎21-1435 ☎23-2236

## 梶田先生と振り返る思い出の一コマ

1967(昭和42)年に東武東上線の坂戸町駅(現・坂戸駅)から高坂駅間、翌年には高坂駅から東松山駅間が複線化されました。これにより運行可能な列車本数が増え、飛躍的に利便性が向上しました。その後、土地区画整理事業が進められたこともあり、年々人口が増加し、東松山市は近郊都市として発展していきます。

東武東上線の東松山駅は、1923(大正12)年に「武州松山駅」という駅名で開設したんだよ！



1町4村が合併して東松山市が誕生した1954(昭和29)年に駅名を「東松山駅」に改称したんだよ！

### キャラクター紹介

市内の小・中学生に配布された学習漫画「漫画でわかる 梶田隆章先生とニュートリノ」のキャラクターたちです。

#### ニュートリノ三兄弟



電ちゃん ミューやん タウっち

#### 梨花(姉)



#### 歩(弟)



#### 梶田隆章先生



東松山市生まれ。東京大学宇宙線研究所所長・教授。1998年にニュートリノ振動の発見を発表。2015年にノーベル物理学賞を受賞。

## 東武東上線複線化

1967(昭和42)年



## ちょっとより道

しんひがしまつやまばし たかさか  
新東松山橋(高坂)

新東松山橋は市内を流れる都幾川にかかる橋長246メートル、5径間のPC(プレストレスト・コンクリート※)橋です。幅員は歩道部分を含め23.8メートルあります。2007(平成19)年、西側の橋が完成、暫定2車線で開通しました。2015(平成27)年2月には、現在と同じ4車線での供用を開始しました。



交通：東武東上線「高坂駅」東口から徒歩約20分  
所在地：高坂529番地3ほか

歩道には4か所の展望スペースがあり、西向きに都幾川の上流を望むと、遠くに秩父山地が見える絶景の夕日スポットが広がっています。運が良ければ富士山を望むことができます。一度より道をしてみませんか。



展望スペースから望む夕日



現在、新東松山橋の周辺では都幾川の堤防整備を進めています

※プレストレスト・コンクリート(prestressed concrete)…あらかじめ応力を加えたコンクリート材

## コアラ通信 公園で秋探し



10月7日(木)の2時間目に、新明小学校1年生2クラスの児童が、御茶山町児童公園に行き、身近にある秋を探しました。

公園に着くと子どもたちは「大きなどんぐりさんみつけ」「見て見て大きな枯れ葉」などと、見つけた秋を教え合いながら観察していました。



### 新明小学校

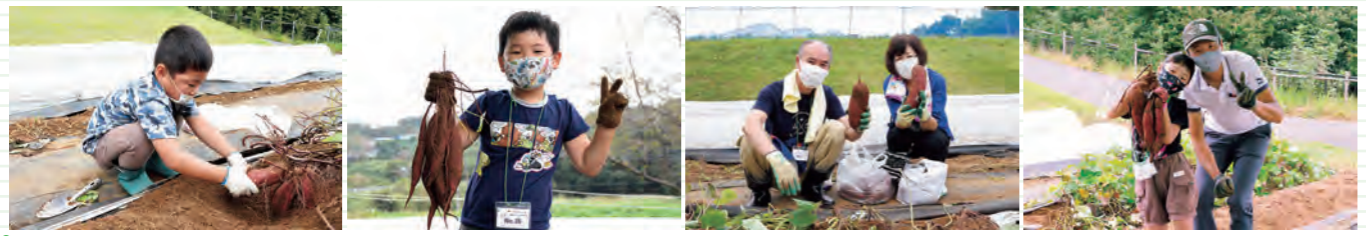
# 収穫の秋 サツマイモの秋



まちかぞえ スケッチ

この広報紙にあなたが写っていましたら広報広聴課へご連絡ください。写真をさしあげます。

10月9日(土)、東松山市農林公園で「サツマイモ収穫体験」が行われました。参加者は大きなサツマイモを土の中から力いっぱい引き抜いていました。サツマイモは紅あずま、紅はるかの2品種です。子どもだけでなく、大人も童心に帰り、自然と触れ合い、土の感触を楽しみました。



## 今年も並んだユニークがかし



10月10日(日)から、野本市民活動センター前庭で「野本かかし祭コンテスト」が開かれています。今年はオリンピックのメダリストをモチーフにした作品が多く見られるほか「新型コロナウイルスに打ち勝つ」「交通安全」などの願いが込められた作品も並んでいます。11月7日(日)まで展示されていますので、ぜひご覧ください。

## いきもの観察会



10月10日(日)、東松山ぼたん園で「いきもの観察会」を行いました。参加した子どもたちは、グループに分かれて園内を散策しながらどんぐりを拾ったり、虫探しをしました。子どもたちは「虫とりあみ」と「虫かご」を持ってトンボやバッタを捕まえ、園内の自然と触れ合い、秋の訪れを体感しました。



# のき のき ハッピー


# 若松町商店会



左から、野沢副会長、小池会長、釜子前会長  
 店主たちをアメリカンコミック(アメコミ)風のヒーローにしたチラシを作成し、地域活性化に取り組む若松町商店会の皆さんにお話を伺いました。そのチラシの中で店主たちは手から光線を出したり、ボディビルダーのような身体をしていたりと、ユニークなヒーローになりきっています。また、店の特徴を端的なセリフでアピールしています。  
 チラシは昨年、商店会の役員が若返ったのを機に「通常では思い浮かばないような新しいことを

始めよう」と新役員で話し合ったのが始まりでした。それからチラシの完成まで約3か月。「商店会の皆さんは、とても協力的で、良いものができて良かった」と野沢副会長は話してくれました。反響も大きく、この完成したチラシを見て、それぞれのお店に来てくれるお客さんも以前よりも増えたそうです。  
 若松町商店会の皆さん、これからも新たな取り組みで地域を盛り上げてくださーいね。



データ提供：若松町商店会  
  
 若松町商店会 ヒーローズ



埼玉県子ども動物自然公園

## 動物ZOO鑑

～園長おすすめ ニシムラサキエボシドリ～



**ブルーベリーで復活!!**

ニシムラサキエボシドリは、頭上の羽が烏帽子のようになっているとてもカラフルな鳥。アフリカの森に暮らし、飛ぶよりも枝をピョンピョン移動するほうがずっと得意です。カットしたバナナやリンゴなどをパクパク食べる大食漢で「それ喉通るの?」というくらい大きなブドウも時々丸のみします。

2007年にはじめて卵が生まれ、人工で育てることになったのが「サキ」。雛の時はさすがに流動食ですが、給餌器ごとくわえゴクゴクと上手に飲んでくれました。食べ終わっても私の指をくわえ、もっとほしいよーとせがんでいました。すっかり成長し、自力で餌を食べられるようになった夏、突然食欲がダウン。あの大食漢が大好きなフルーツも食べません。マンゴーやキウイなどもダメです。「もうこれ以上好きなものはないかも…」と担当者と悩んでいたところ「ブルーベリーはどうだろう、大きさもちょうどいいし、なにより旬だし!そのうえ私も大好きだし!」そこでスタッフ数人で休みの日に近くのブルーベリー農園に行きました。採れたてのブルーベリーをあげたところ、食べる食べる。その日からすっかり体調が戻りました。

その後、他の動物の担当となり、数年ぶりに「サキ」がいる舎内にたまたま入ったときのこと。私のことなど全然覚えてないのか、ギャーギャーと威嚇されたので「お腹であんなにブルーベリー買って来たのにもう忘れちゃったのね」と私の指をくわはしに近づけました。すると、一瞬あれ?という顔をして、急に指をくわえて雛が親にするように羽を震わせてくれました。私のこと、覚えていてくれたんです。指だけ。

「サキ」は6歳で死亡してしまいましたが、夏にスーパーでブルーベリーが並んでいるのを見ると必ず「サキ」を思い出します。指が好きだったなあって。



とても鮮やかな羽の色



人工育雛で育てたサキ

人口と世帯(10月1日現在)		交通事故発生件数(9月中)		市内の空間放射線量測定結果	
人口: 90,306人 (+2)	男: 45,432人 (+6)	発生件数: 276件*	人身事故: 16件(死者: 0人、けが人: 21人)	市内34か所で空間放射線量を定期的に測定しています。	10月の測定においても、基準値を下回っています。
女: 44,874人 (-4)	出生(9月中): 53人 (+4)	物損事故: 260件	※東松山警察署管内(東松山市・滑川町・川島町・吉見町)の件数	測定結果の詳細については、市HPに掲載しています。	環境政策課 ☎63-5006 ☎23-7700
死亡(9月中): 92人 (+11)	転入等(9月中): 322人 (+55)	火災と救急件数(9月中)	火災件数: 2件		
転出等(9月中): 281人 (+23)	世帯数: 41,472世帯 (+35)	救急件数: 324件(交通: 26, 急病: 197, その他: 101)	搬送人員: 264人		
*( )は前月比					