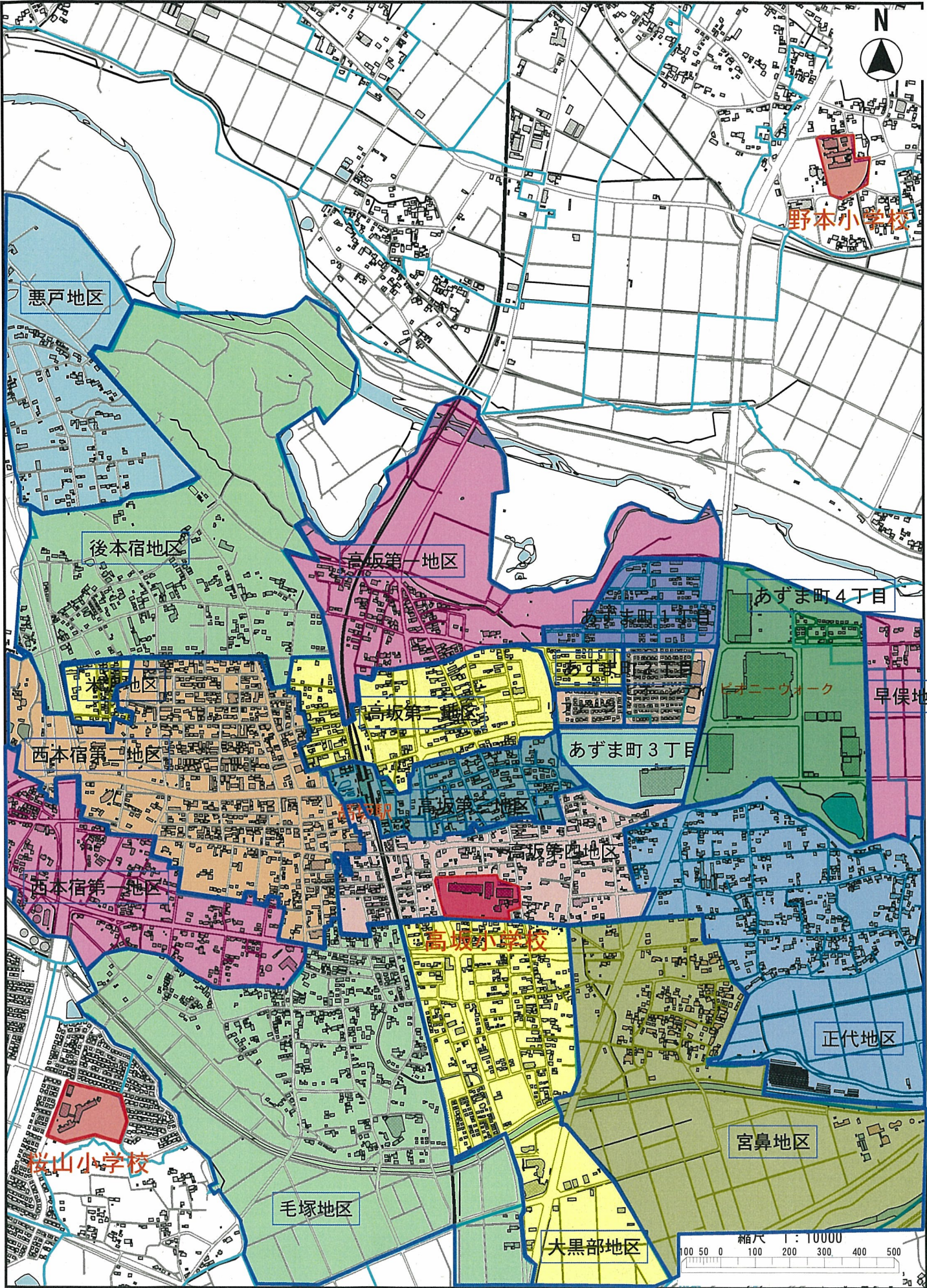


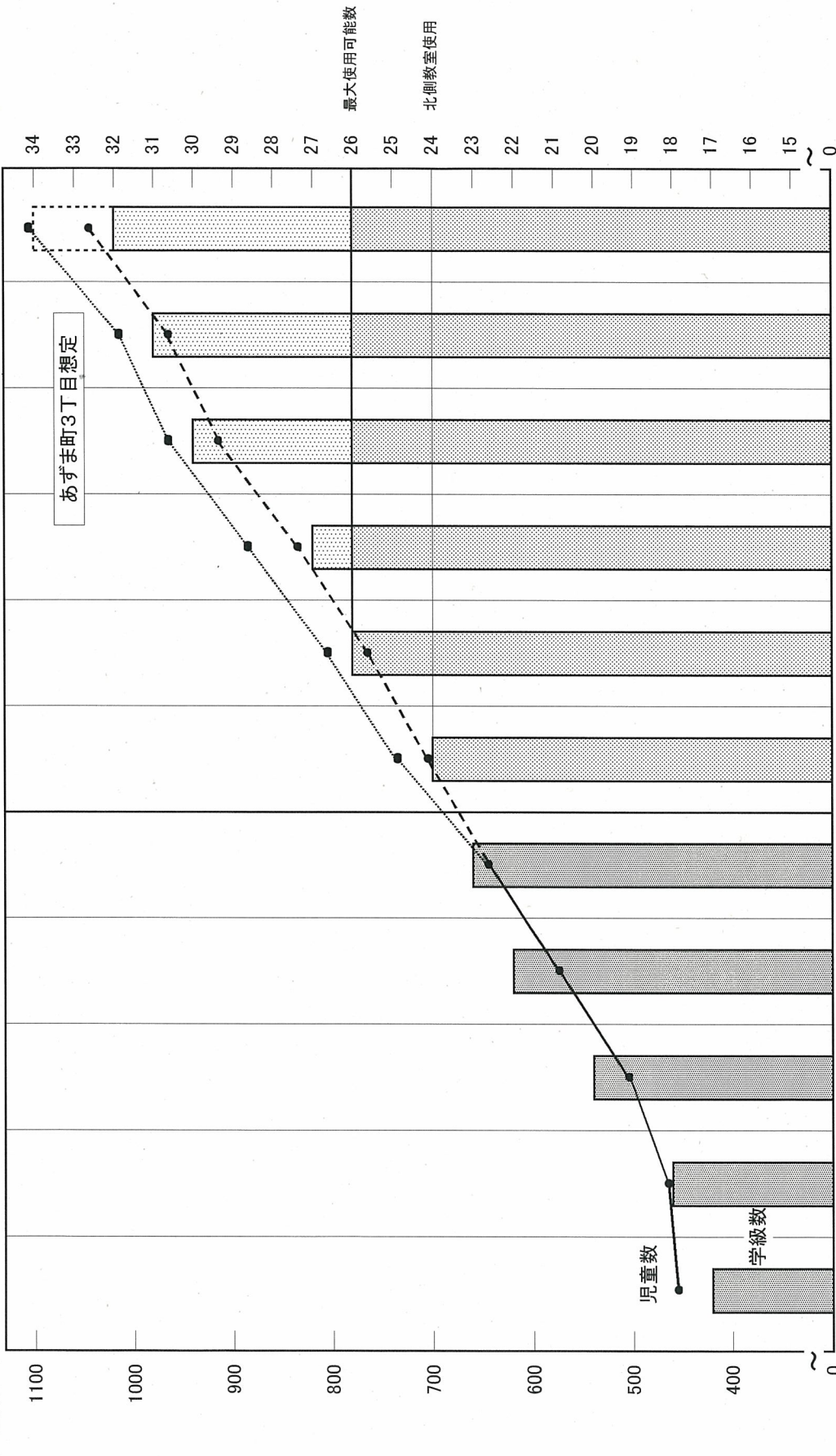
第1回「通学区域審議会」(8/24・水)提出資料

【資料 No】

- 1 高坂地区(自治会別)地図
- 2 高坂小学校の児童数・学級数の推移・推計(あずま町3丁目 仮想児童数 含む)
- 3 高坂駅西側(東武東上線西側)区割(案)図
- 4 A案による 高坂小学校の児童数・学級数の推移・推計(あずま町3丁目含)
- 5 B案による 高坂小学校の児童数・学級数の推移・推計(あずま町3丁目含)
- 6 C案による 高坂小学校の児童数・学級数の推移・推計(あずま町3丁目含)
- 7 あずま町地図
- 8 D案による 高坂小学校の児童数・学級数の推移・推計(あずま町3丁目含)
- 9 E案による 高坂小学校の児童数・学級数の推移・推計(あずま町3丁目含)
- 10 高坂小学校・桜山小学校・野本小学校から半径2km圏内地図
- 11 移行措置なしの場合の高坂小学校の児童数・学級数の推移・推計(あずま町3丁目含)
- 12 移行措置あり(5・6年希望制)の場合の高坂小学校の児童数・学級数の推移・推計(あずま町3丁目含)
- 13 移行措置あり(3~6年希望制)の場合の高坂小学校の児童数・学級数の推移・推計(あずま町3丁目含)
- 14 移行措置あり(2~6年希望制)の場合の高坂小学校の児童数・学級数の推移・推計(あずま町3丁目含)
- 15 学区編成後(H30)の桜山小学校の児童数・学級数の推計
- 16 学区編成後(H30)の野本小学校の児童数・学級数の推計
- 17 学区編成後(H31)の白山中学校の児童数・学級数の推計
- 18 学区編成後(H31)の南中学校の児童数・学級数の推計



高坂小学校の児童数・学級数の推移・推計

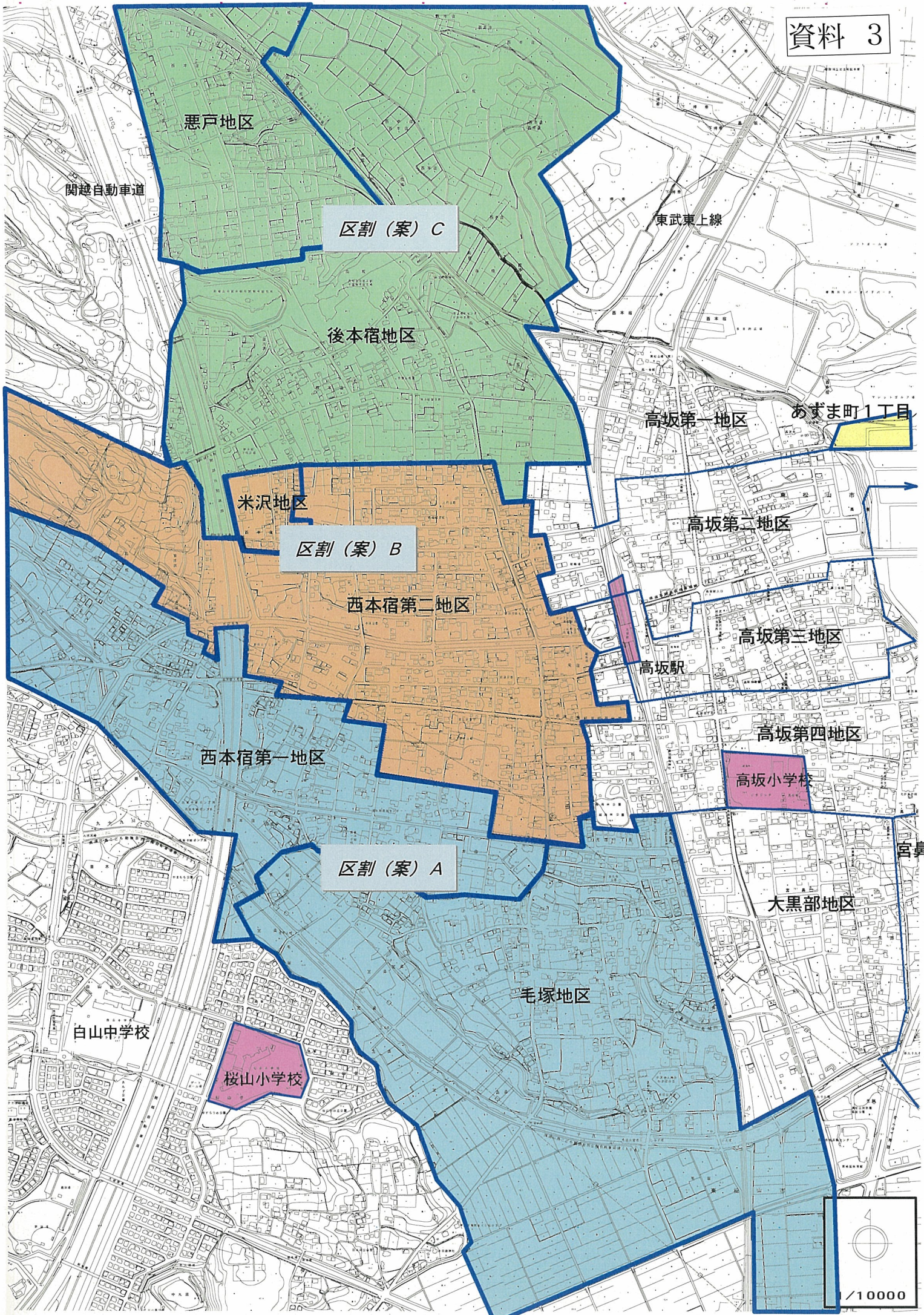


児童数・学級数は5月1日現在調査による

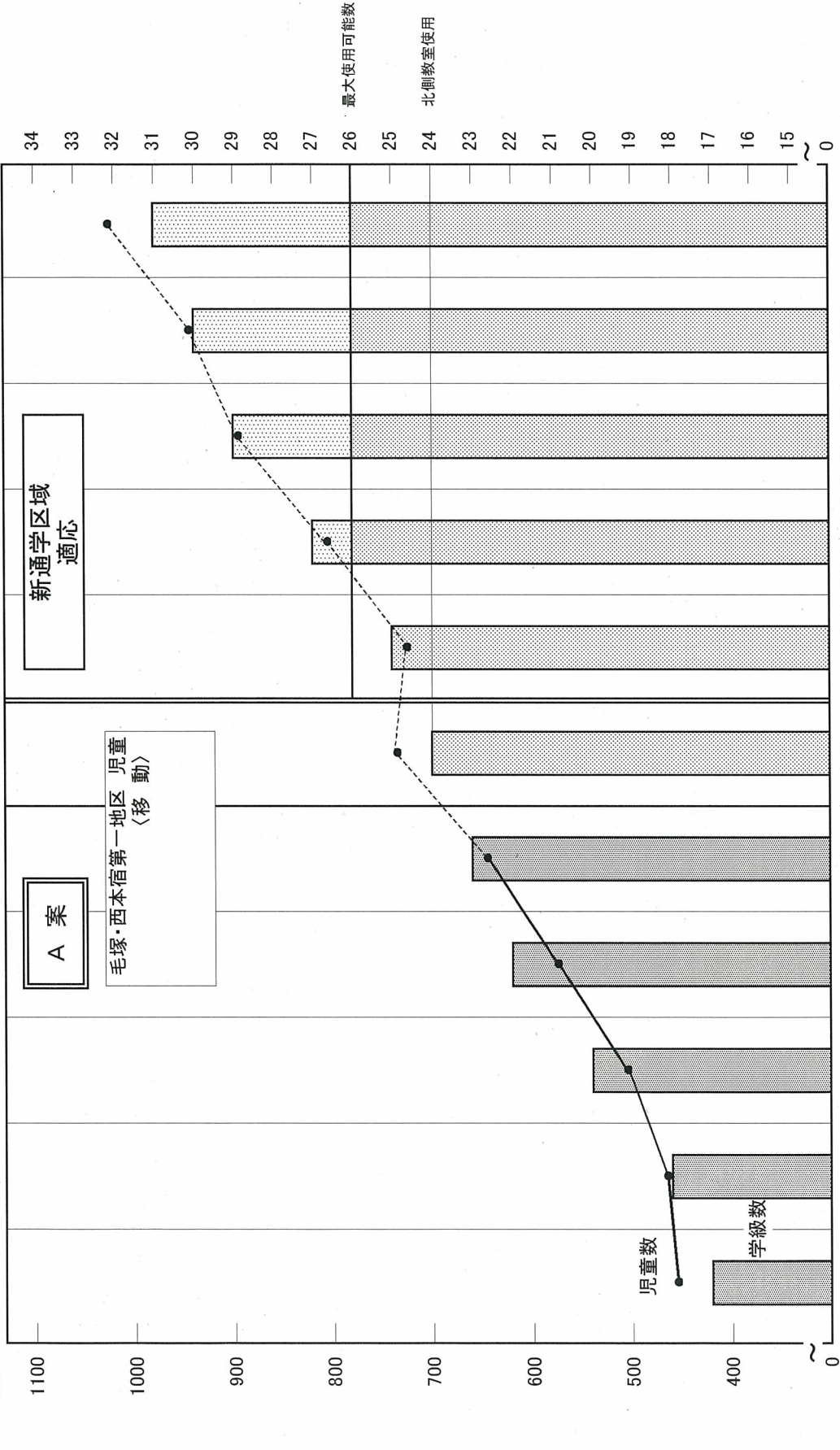
将来推計 → 児童数は住民基本台帳に基づいて算出(あずま町3丁目含まず)

年度	H24	H25	H26	H27	H28	H29	H30	H31	H32	H33	H34
児童数	459	466	502	576	649	701	766	834	918	966	1046
学級数	17	18	20	22	23	24	26	27	30	31	32

(特別支援学級は普通教室2つ分を使用と仮定)



高坂小学校の児童数・学級数の推移・推計(あずま町3丁目 仮想人数含)

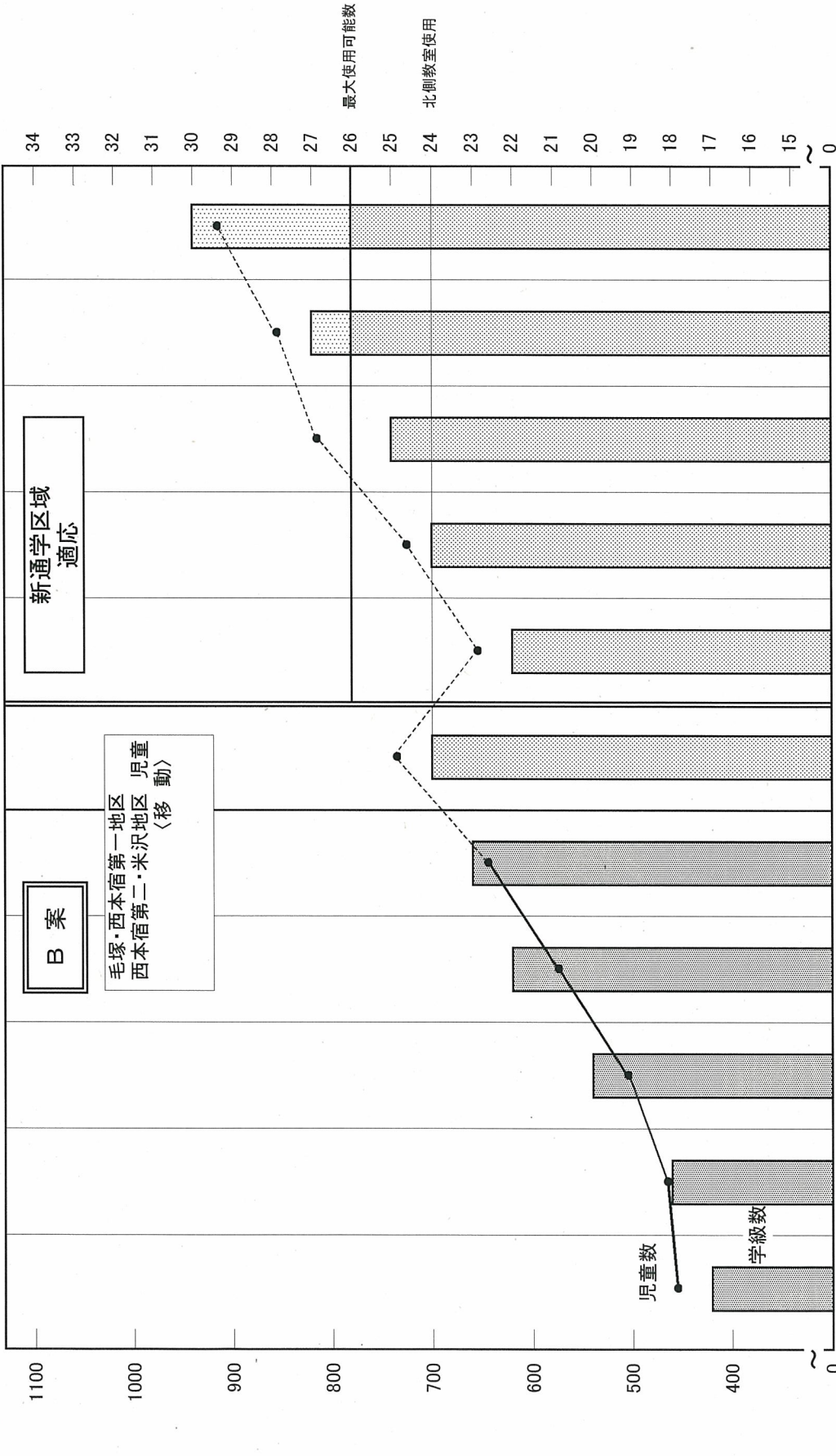


推移 → 児童数・学級数は5月1日現在調査による 将来推計 → 児童数は住民基本台帳に基づいて算出

年度	H24	H25	H26	H27	H28	H29	H30	H31	H32	H33	H34
児童数	459	466	502	576	649	734	728	800	894	944	1022
学級数	17	18	20	22	23	24	25	27	29	30	31

(特別支援学級は普通教室2つ分を使用と仮定)

高坂小学校の児童数・学級数の推移・推計(あずま町3丁目 仮想人数含)

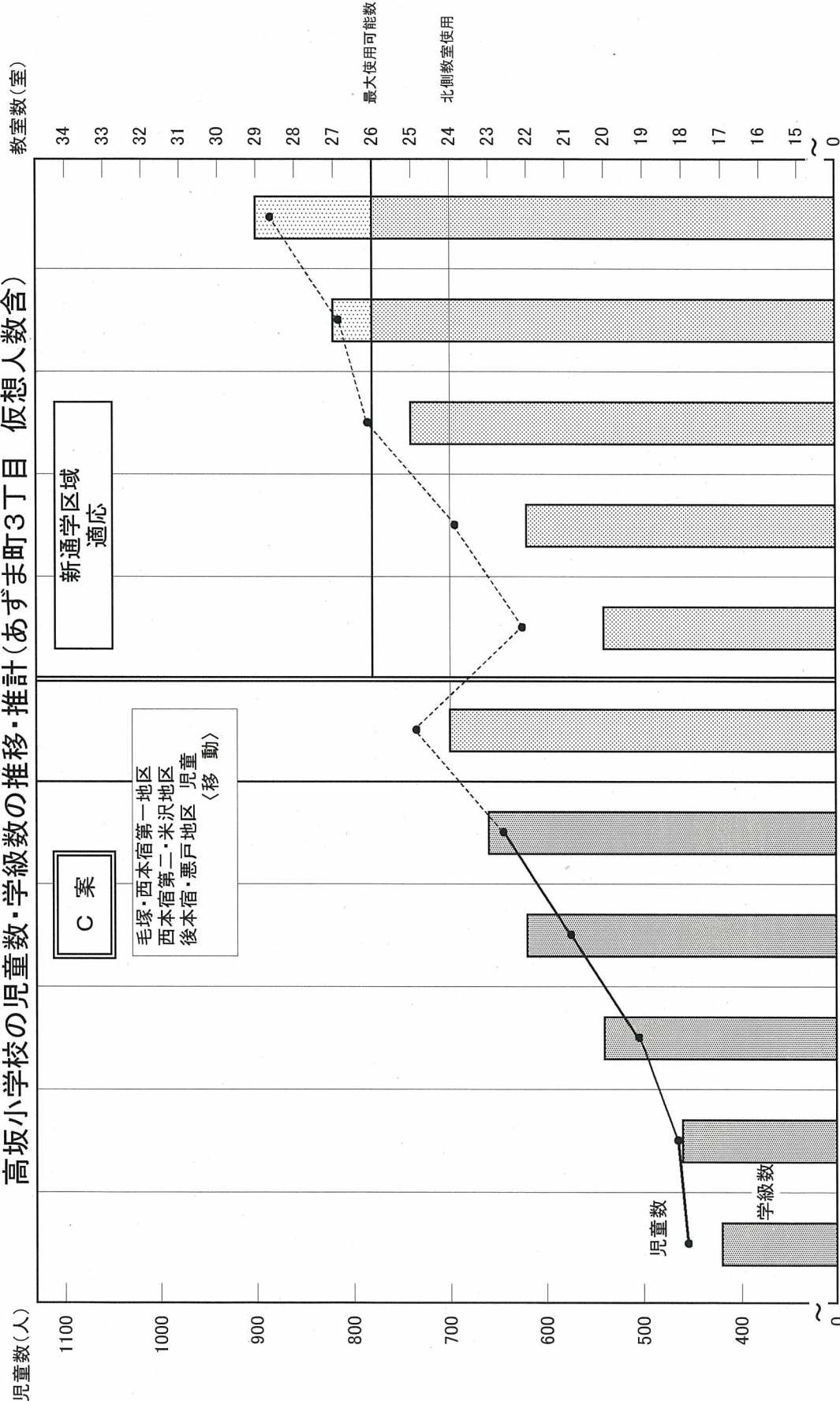


推移 → 児童数・学級数は5月1日現在調査による 将来推計 → 児童数は住民基本台帳に基づいて算出

年度	H24	H25	H26	H27	H28	H29	H30	H31	H32	H33	H34
児童数	459	466	502	576	649	734	657	726	811	851	918
学級数	17	18	20	22	23	24	22	24	25	27	30

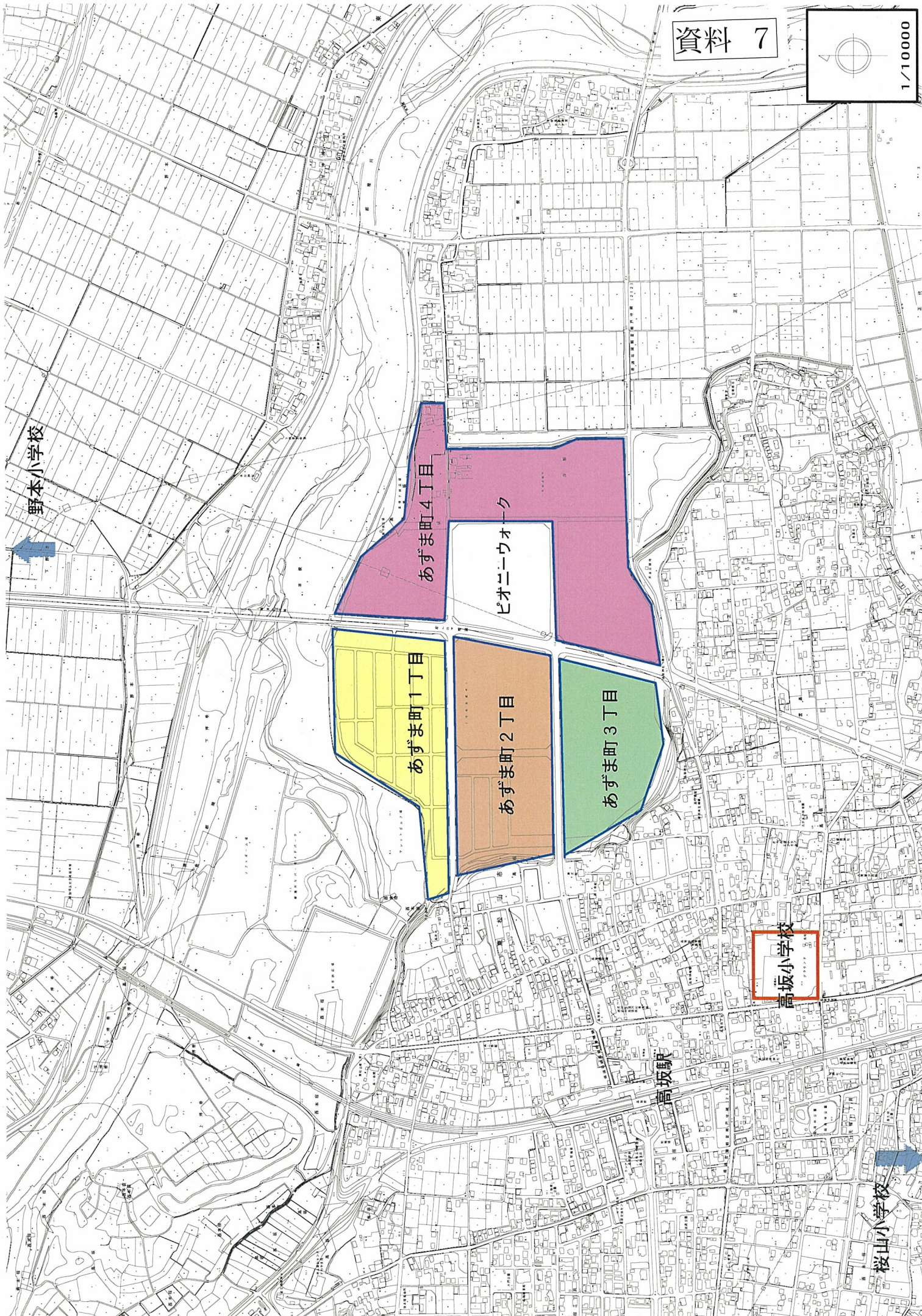
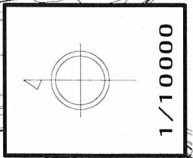
(特別支援学級は普通教室2つ分を使用と仮定)

高坂小学校の児童数・学級数の推移・推計(あずま町3丁目 仮想人数含)



推移 → 児童数・学級数は5月1日現在調査による 将来推計 → 児童数は住民基本台帳に基づいて算出

(特別支援学級は普通教室2つ分を使用と仮定)



野本小学校

あずま町4丁目

ピオニーウーク

あずま町1丁目

あずま町2丁目

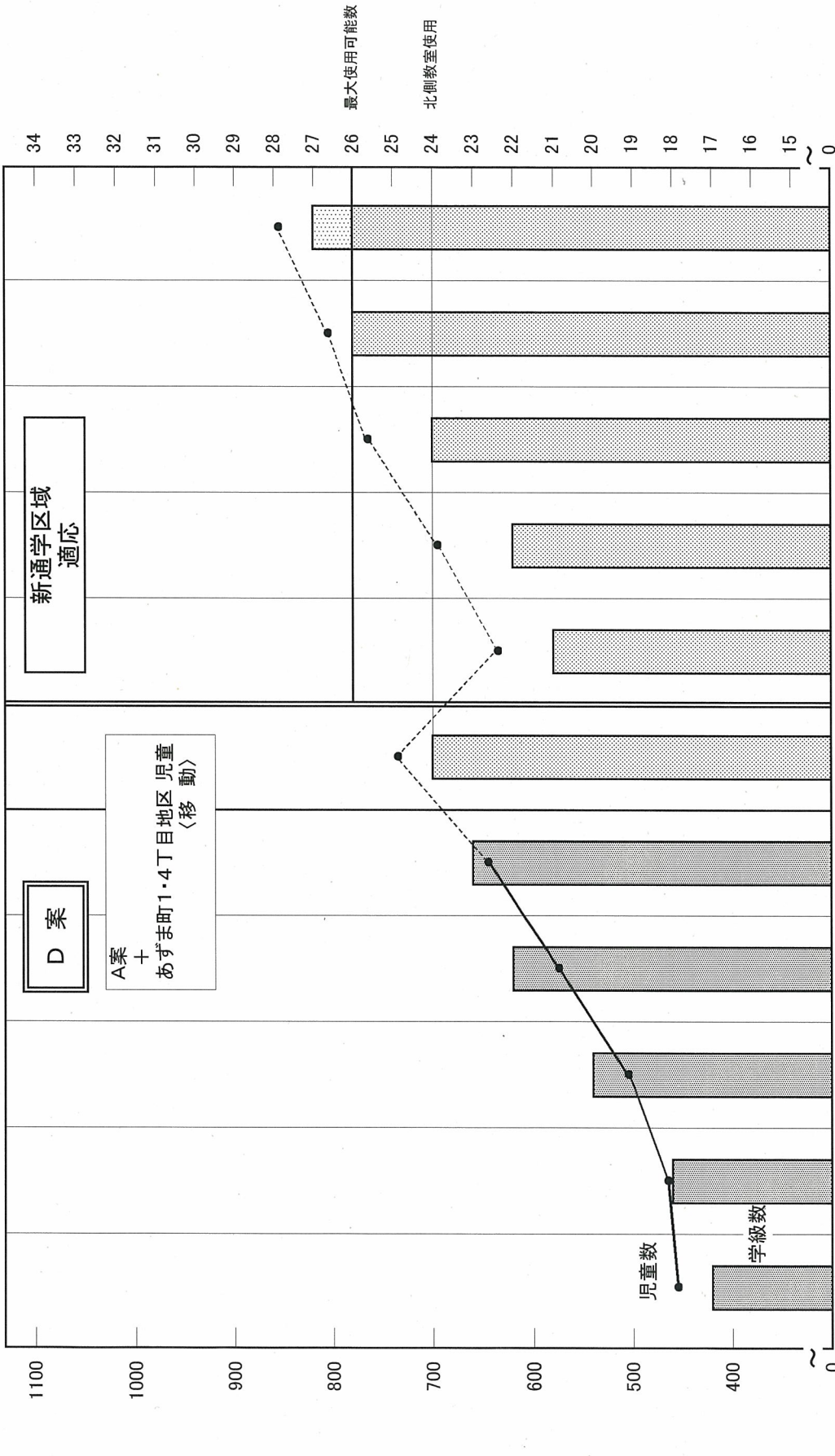
あずま町3丁目

高坂小学校

高坂駅

桜山小学校

高坂小学校の児童数・学級数の推移・推計(あずま町3丁目 仮想人数含)

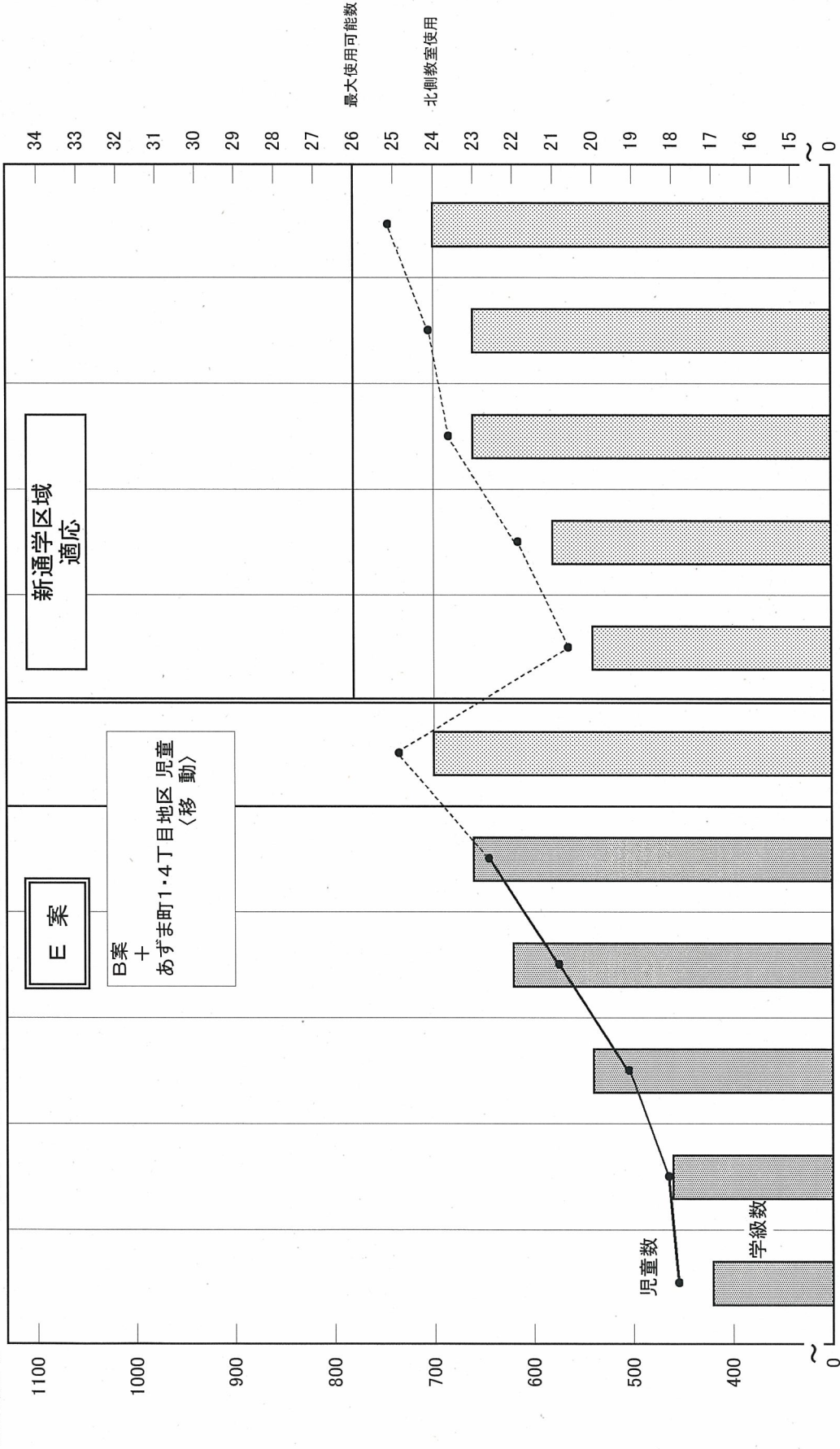


推移 → 児童数・学級数は5月1日現在調査による 将来推計 → 児童数は住民基本台帳に基づいて算出

年度	H24	H25	H26	H27	H28	H29	H30	H31	H32	H33	H34
児童数	459	466	502	576	649	734	639	691	765	804	855
学級数	17	18	20	22	23	24	21	22	24	26	27

(特別支援学級は普通教室2つ分を使用と仮定)

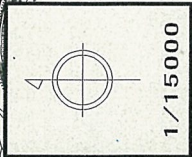
高坂小学校の児童数・学級数の推移・推計(あずま町3丁目 仮想人数含)



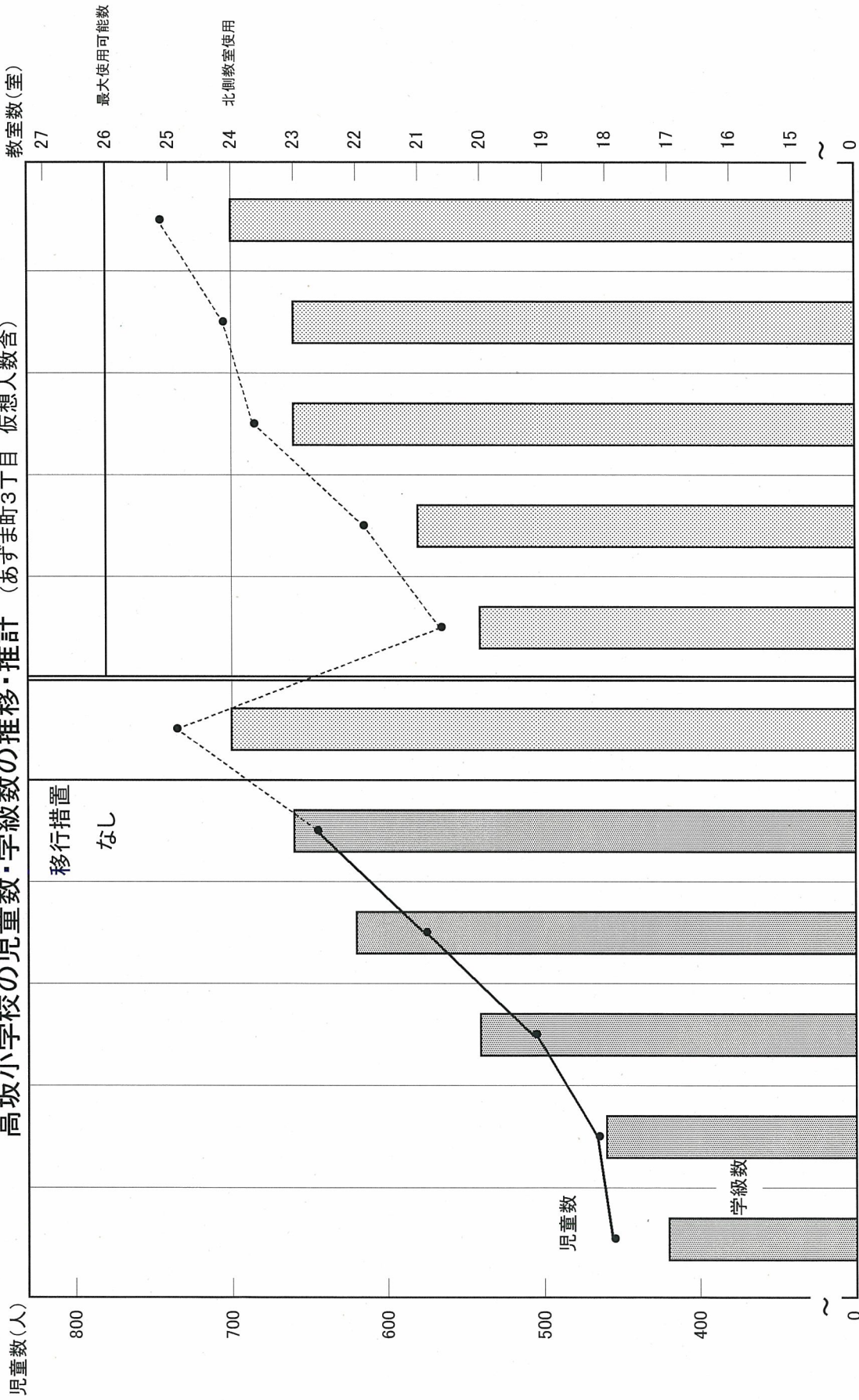
推移 → 児童数・学級数は5月1日現在調査による 将来推計 → 児童数は住民基本台帳に基づいて算出

年度	H24	H25	H26	H27	H28	H29	H30	H31	H32	H33	H34
児童数	459	466	502	576	649	734	568	617	682	709	749
学級数	17	18	20	22	23	24	20	21	23	23	24

(特別支援学級は普通教室2つ分を使用と仮定)



高坂小学校の児童数・学級数の推移・推計 (あずま町3丁目 仮想人数含)

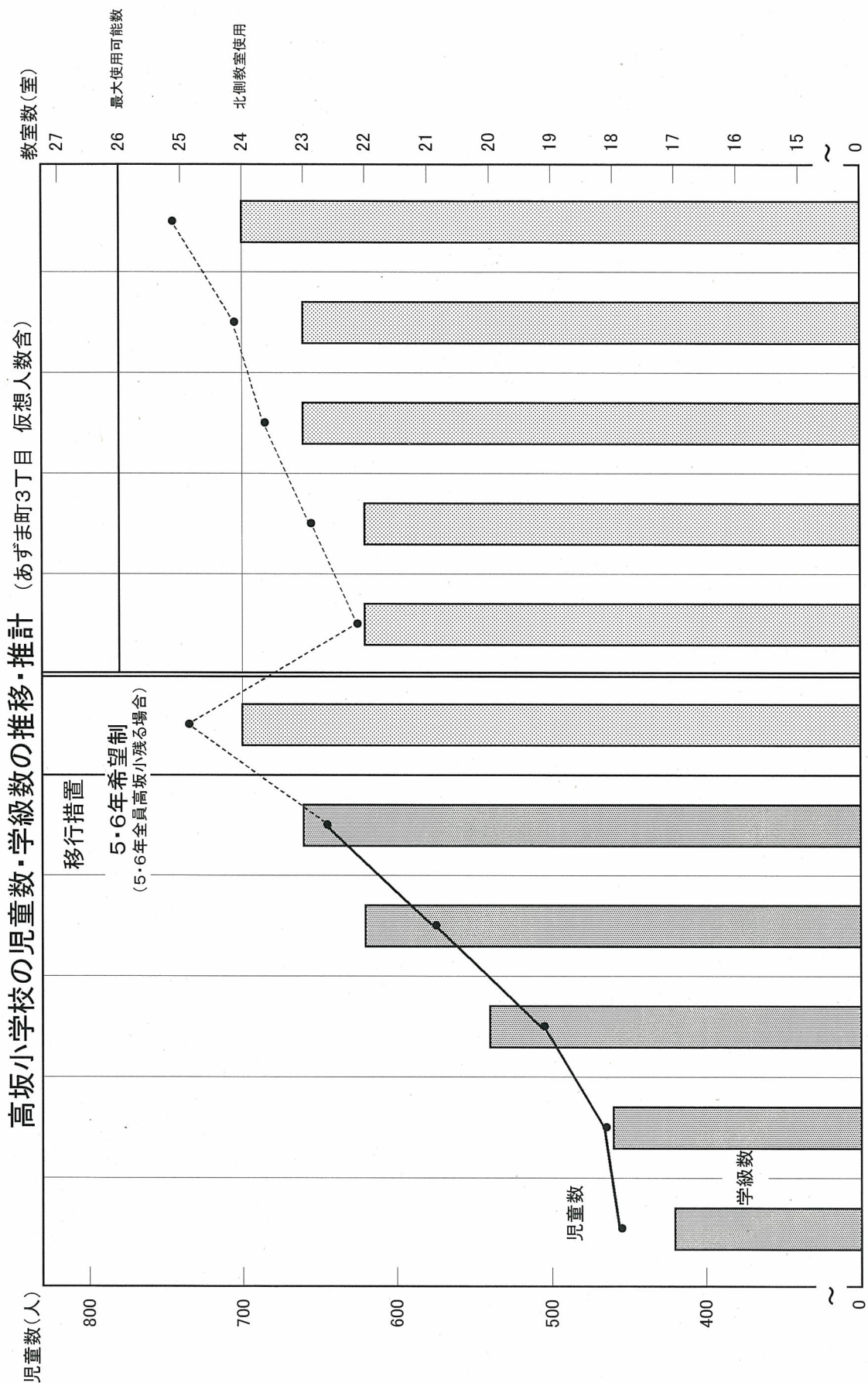


推移 → 児童数・学級数は5月1日現在調査による

年度	H24	H25	H26	H27	H28	H29	H30	H31	H32	H33	H34
児童数	459	466	502	576	649	734	568	617	682	709	749
学級数	17	18	20	22	23	24	20	21	23	23	24

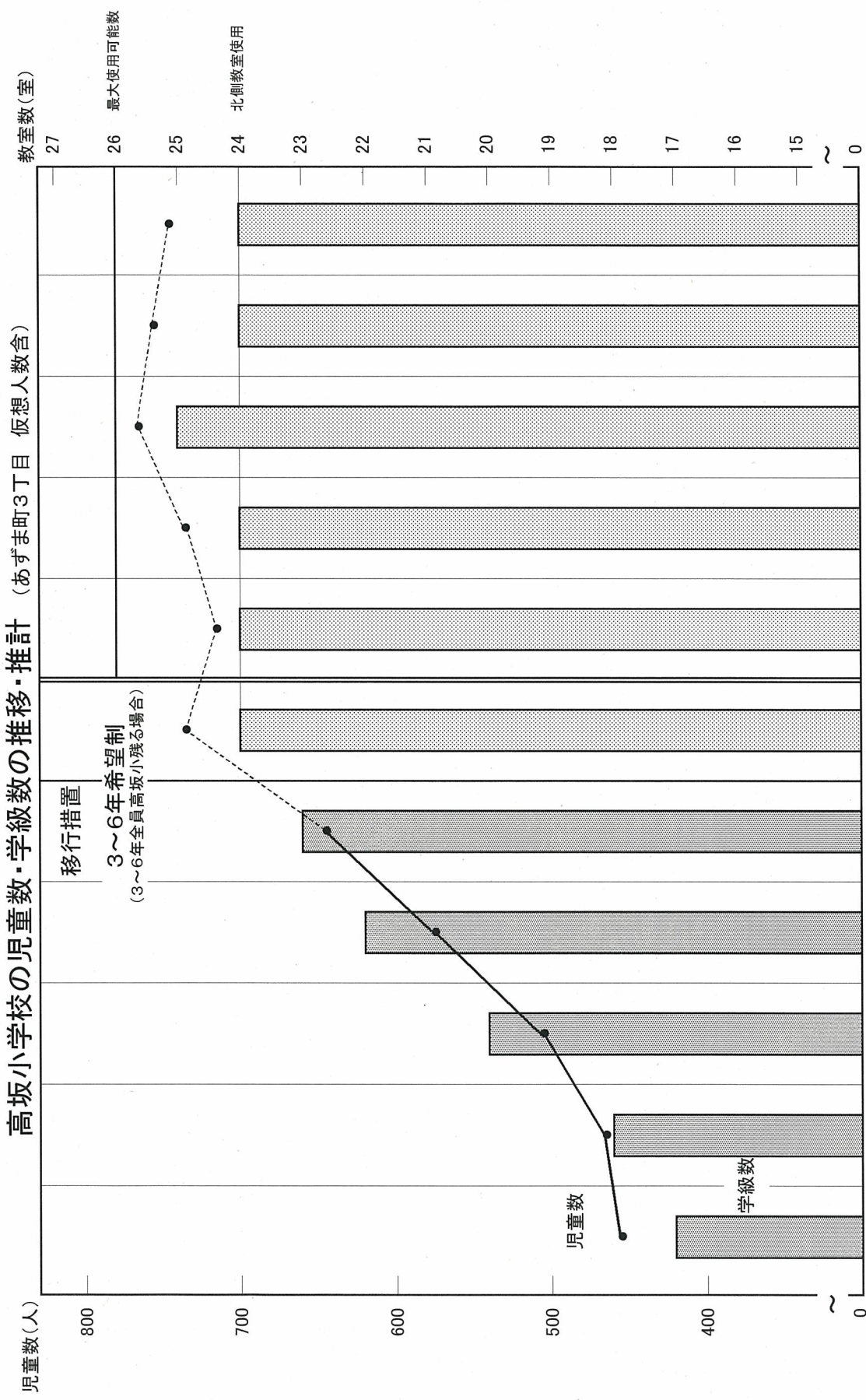
将来推計 → 児童数は住民基本台帳に基づいて算出

(特別支援学級は普通教室2つ分を使用と仮定して教室数を算出)



推移 → 児童数・学級数は5月1日現在調査による
将来推計 → 児童数は住民基本台帳に基づいて算出
(特別支援学級は普通教室2つ分を使用と仮定して教室数を算出)

年度	H24	H25	H26	H27	H28	H29	H30	H31	H32	H33	H34
児童数	459	466	502	576	649	734	630	656	682	709	749
学級数	17	18	20	22	23	24	22	22	23	23	24



児童数(人) / 教室数(室)

児童数

学級数

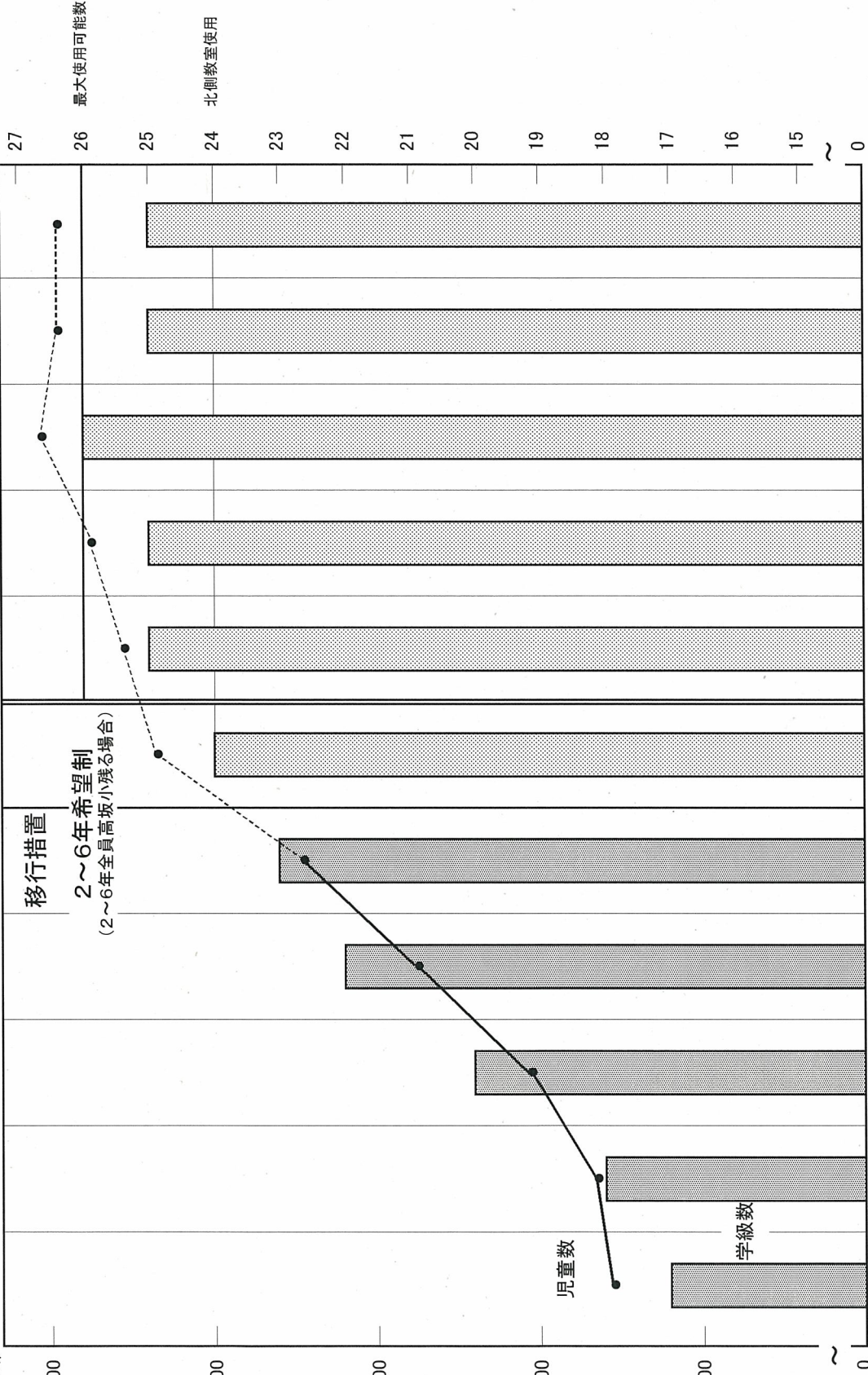
移行措置
3～6年希望制
(3～6年全員高坂小残る場合)

最大使用可能数

北側教室使用

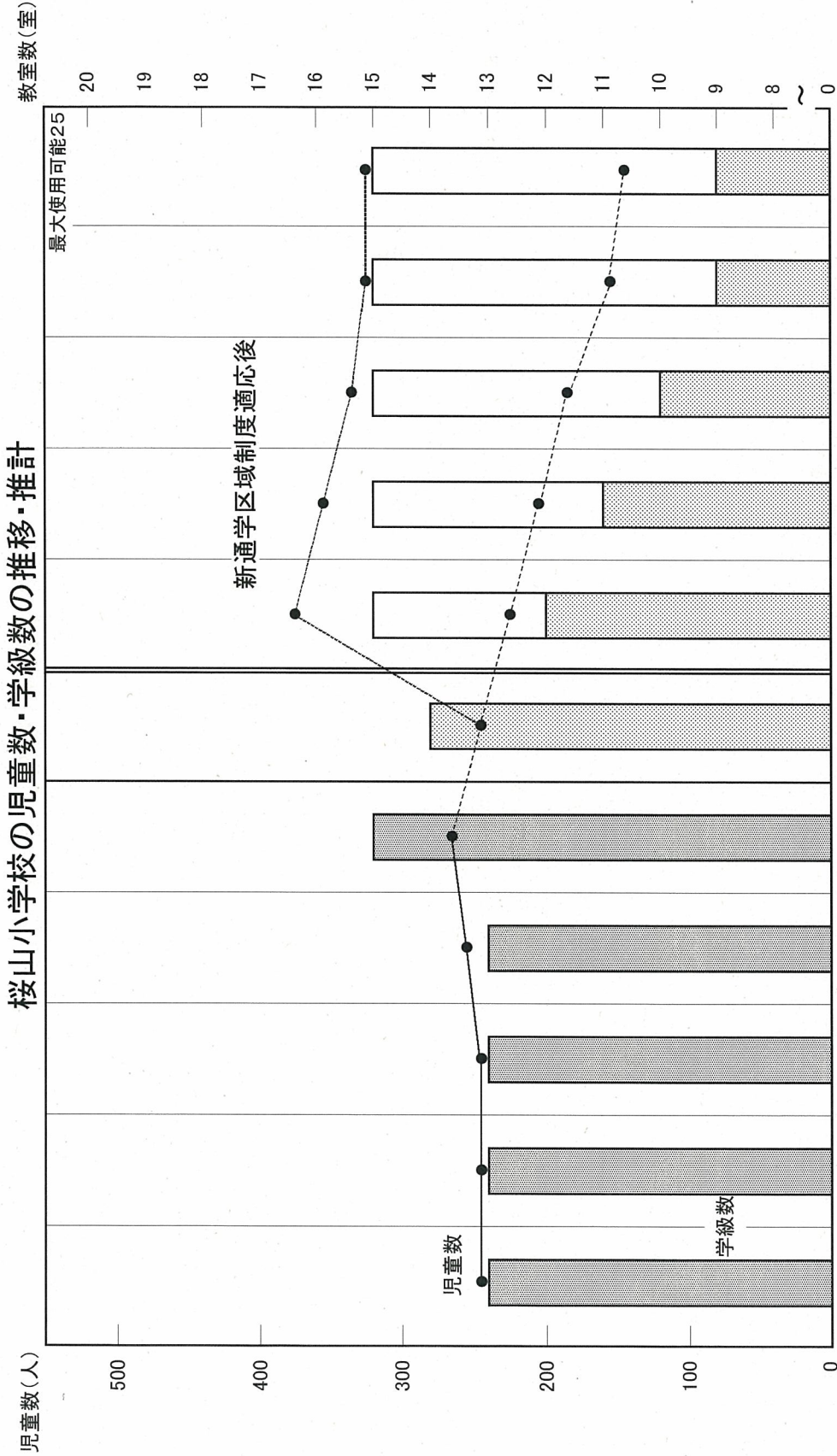
推計 → 児童数・学級数は5月1日現在調査による
将来推計 → 児童数は住民基本台帳に基づいて算出
(特別支援学級は普通教室2つ分を使用と仮定して教室数を算出)

高坂小学校の児童数・学級数の推移・推計 (あずま町3丁目 仮想人数含)



推移 → 児童数・学級数は5月1日現在調査による
 将来推計 → 児童数は住民基本台帳に基づいて算出
 (特別支援学級は普通教室2つつ分を使用と仮定して教室数を算出)

年度	H24	H25	H26	H27	H28	H29	H30	H31	H32	H33	H34
児童数	459	466	502	576	649	734	754	780	806	794	792
学級数	17	18	20	22	23	24	25	25	26	25	25



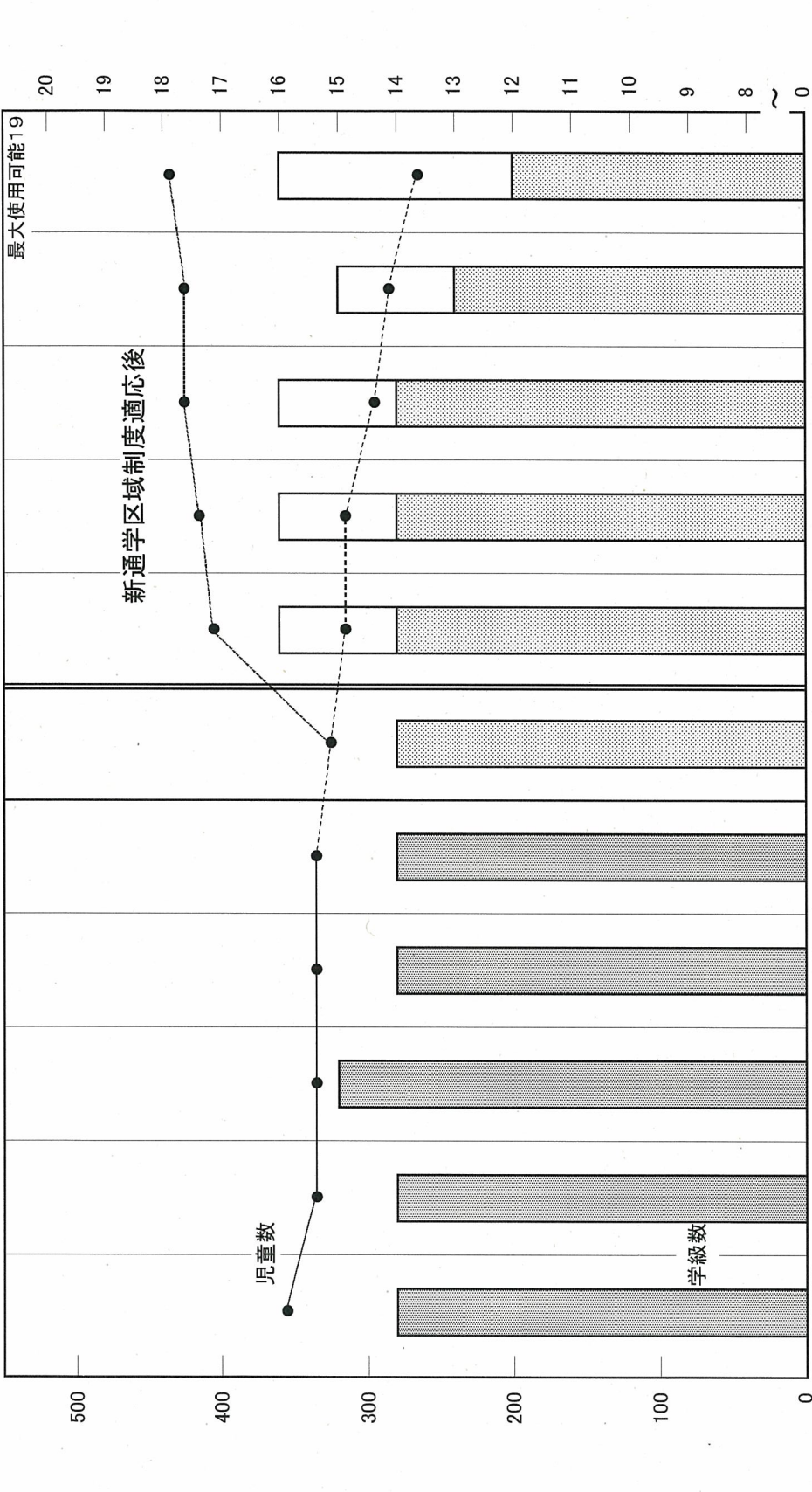
推移 → 児童数・学級数は5月1日現在調査による
 将来推計 → 児童数は住民基本台帳に基づいて算出

年度	H24	H25	H26	H27	H28	H29	H30	H31	H32	H33	H34
児童数	244	246	248	255	264	245	221	203	181	158	140
学級数	13	13	13	13	15	14	12	11	10	9	9

(特別支援学級は普通教室1つ分・通級指導教室を2つ分を使用と仮定)

移動生徒数	149	153	163	173	190
児童数	371	357	339	326	325
学級数	15	15	15	15	15

野本小学校の児童数・学級数の推移・推計(高坂小からの受入れ後)



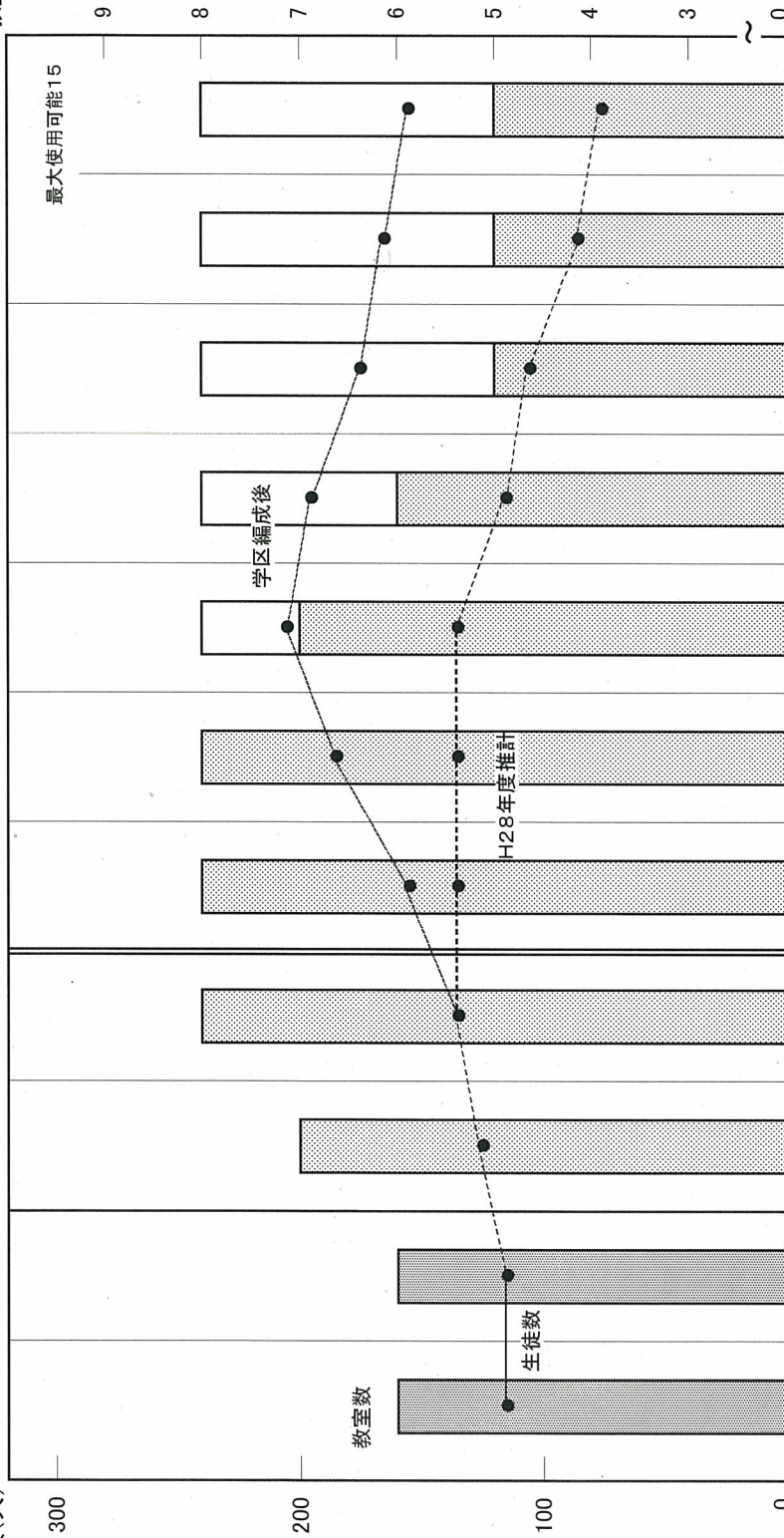
推移 → 児童数・学級数は5月1日現在調査による 将来推計 → 児童数は住民基本台帳に基づいて算出

年度	H24	H25	H26	H27	H28	H29	H30	H31	H32	H33	H34
児童数	351	336	335	335	331	324	319	310	293	282	263
学級数	14	14	15	14	14	14	14	14	14	13	12

(特別支援学級は普通教室2つ分を使用と仮定)

移動児童数	89	109	129	142	169
児童数	408	419	422	424	432
学級数	16	16	16	15	16

白山中学校の生徒数・学級数の推移・推計(新通学区制度H31の新1年からスタート)



推移 → 生徒数・学級数は5月1日現在調査による将来推計 → 生徒数は住民基本台帳に基づいて算出

年度	H27	H28	H29	H30	H31	H32	H33	H34	H35	H36	H37
生徒数	116	115	123	134	139	136	130	117	100	84	79
学級数	6	6	7	8	8	8	7	6	5	5	5

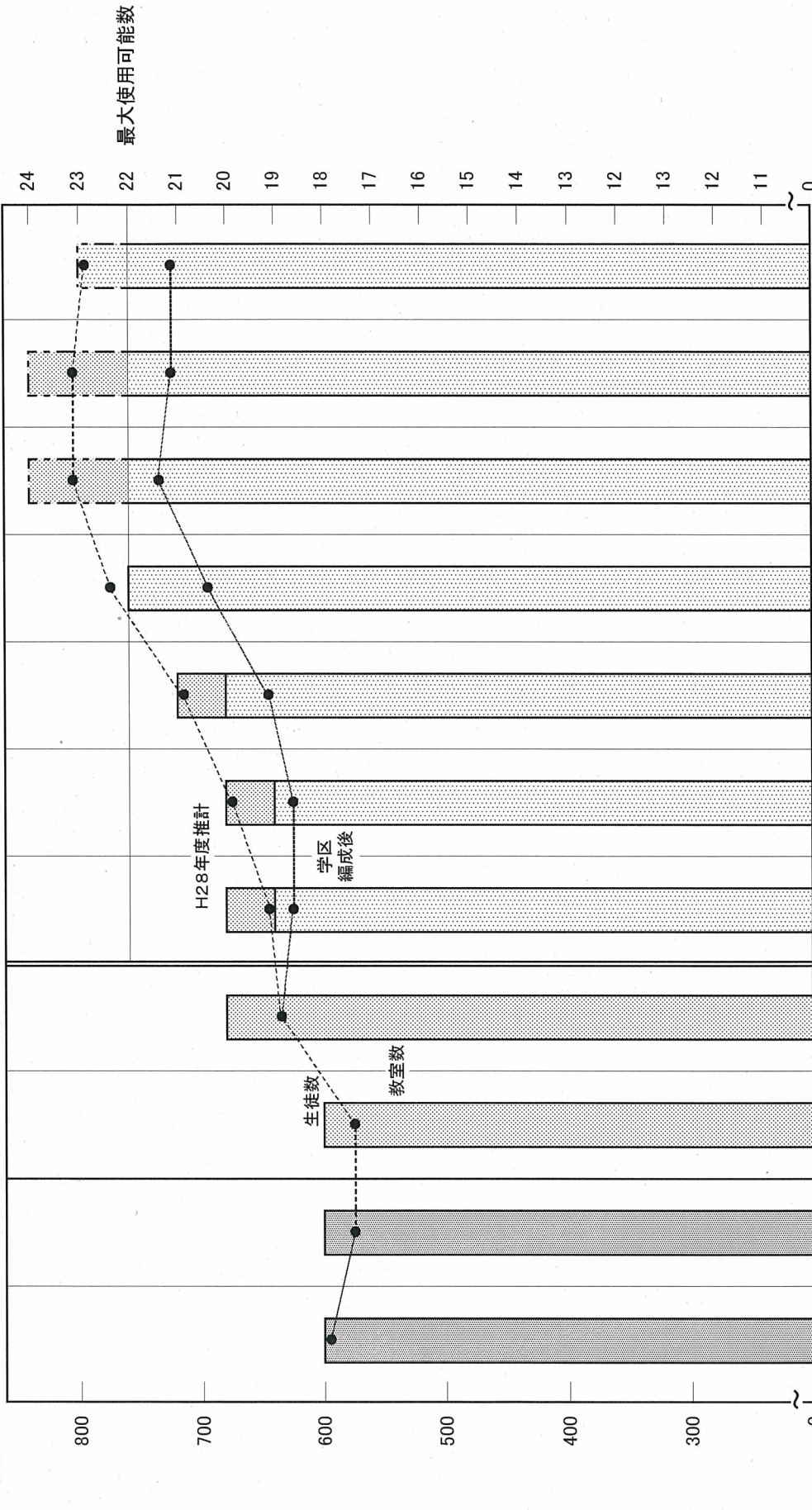
(特別支援学級は普通教室2つ分を使用と仮定)

移動生徒数	20	27(47)	26(73)	25(78)	20(71)	31(76)	24(75)
生徒数	159	183	203	195	171	160	154
学級数	8	8	8	8	8	8	8

特認校制度による
入学・転学生徒数含ま

1年のみ 1・2年計 1～3年計 →

南中学校の生徒数・学級数の推移・推計(新通学区制度H31の新1年からスタート)



推移 → 生徒数・学級数は5月1日現在調査による 将来推計 → 生徒数は住民基本台帳に基づいて算出

年度	H27	H28	H29	H30	H31	H32	H33	H34	H35	H36	H37
生徒数	592	575	571	632	645	672	715	772	801	801	799
学級数	18	18	18	20	20	20	21	22	24	24	23

(特別支援学級は普通教室2つ分を使用と仮定)

	白山中へ	H31	H32	H33	H34	H35	H36	H37
生徒数	625	27(47)	625	642	694	730	725	724
学級数	19	19	20	22	22	22	22	23

(特別支援学級は普通教室2つ分を使用と仮定)

私立中学校への入学者数含む
あずま町3丁目人数含まず