

# 東松山桜街道

15期 国際・文化学部A班



リーダー	田宮 弘幸	サブリーダー	岡根 ひろ子
会計	関 睦子	記録	浜田 暉穂
幹事	玉木 伸子	幹事	長谷部道恵
編集・校正	遠藤 多美子	編集・校正	平井 永子
編集・校正	本田 信子	編集・校正	高瀬 猛
編集・校正	塚原 啓美子		

## 目次

1、テーマ選定にあたって

2、活動計画と活動経過

3、現状分析1

- (1)桜ツアー件数(大手3社) (2)2017年 行先別桜ツアー (3)全国お花見人出  
ランキング ベスト 10 (4)日本の三大桜・三大夜桜・三大名所の人出数
- (5)埼玉県の桜、お花見人気度ランキング ベスト 10

4、現状分析2

- (1)比企郡内の観光施策 (2)比企郡内の観光入込客数 (3)比企郡内の桜イベント
- (4)東松山市の主要施設・イベントの観光客数 (5)比企郡内の主な桜祭り

5、東松山市内の桜観光資源調査

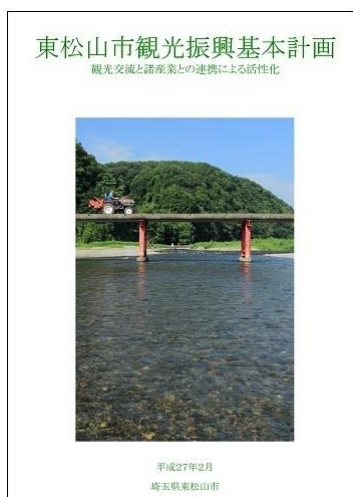
- (1)東松山市内の桜並木調査 (2)東松山市内の桜並木調査・評価まとめ
- (3)私たちが選んだ「東松山桜街道 10選」 (4)そのほか、1本桜も…

6、課題研究のまとめ・成果、そして提案

- (1)「日本一の桜の都市づくり」コンセプト(サクラプロジェクト)
- (2)〈市野川千本桜〉 構想 (3)〈甞れ、桃源郷 物見山〉 構想

## 1、テーマ選定にあたって

東松山桜街道を選定するきっかけは、東松山市環境産業部商工観光課制作の「東松山市観光振興基本計画」に一抹の不安を持ったからです。



[観光振興基本計画とは](東松山市観光振興基本計画より抜粋)、地域経済を支えてきた定住人口の減少を交流人口によって補うことを目的として、日帰り、宿泊、外国人旅行者まで、あらゆる階層の交流人口の獲得を模索しています。

観光立国推進基本法の施行や観光庁の設置等により、日本における外国人観光客数は平成26年には過去最高の1,300万人を超え、東京オリンピックを控え、より一層、増加するものと想定しています。

こうした中、各自治体においても地域経済活性化に寄与する観光交流力強化のため観光振興基本計画等を策定し、地域経済の持続的発展や雇用機会の拡大に向けた取組を進めています。

### [リーディングプロジェクトの推進]



#### (1) 川のまると再生事業

埼玉県と協働し周辺を一体的に整備する川のまると再生事業として、誰でも安心して川遊び等ができる親水エリアになるよう整備します。また、周辺には他の観光スポットも点在していることから、それらを結ぶウォーキングコースも併せて整備します。



#### (2) 発掘体験館の整備

葛袋地区(現坂東山)では、約1,500万年前の地層からサメの歯などの化石が多数産出しています。かつて葛袋で化石採集の経験をした人も数多く存在しています。こうした地域の資源を有効活用するため、発掘を体験できる施設の整備を進めます。



#### (3) 東松山ぼたん園の改修

平成2年度に整備し、市の花「ぼたん」を鑑賞できる公園として親しまれてきましたが、年間来場者数50,000人を目指し、品種及び株数を増やし日本一の規模のぼたん園とするとともに、ぼたんの開花時期以外にも楽しめるよう改修します。

## 《テーマ選定まとめ》

「東松山市観光振興基本計画」の基本施策・リーディングプロジェクト等を読んだとき、一つの疑問が湧き起こって来ました。マーケット目線に立って立案しているのだろうか。観光客目線に立てば何が最大のマーケットか、何に資本を集中すればよいのか分かります。

日本最大の観光事業は「桜」だ、と各観光会社の企画責任者は言う。桜なくして、日本の観光事業は成り立たない、とまで言い切る。それを裏付けるように、開花情報がNHK・民放のテレビでトップニュースとして扱われるのが桜である。開花すると全国からレポートが入り、連日放送されるのも桜である。その経済効果は1,700億円とも2,000億円規模とも言われている。他との「違いを生かす」という意味で「ぼたんの花」も良いが、投資に見合った資金（税金）が回収できるのだろうか。将来に渡って観光客の集客力が見込めるのだろうか。東松山の観光振興に寄与したい思いから、観光振興に一石を投じる課題研究にしたいとスタートしました。

## 2、活動計画と活動経過

私達は課題研究を進めるに当り、活動計画作りから始めました。まずはテーマ選定です。テーマを選定した思いを活かすには、どう表現して行くか。どこまで掘り下げるかなどを議論し、ストーリーを作り上げました。

### 東松山桜街道 実施計画(計画・実績)

NO	実行施策	担当	計画…▽ 実績…▼											
			2月	3月	4月	5月	6月	7月	8月	9月	10月	11月	12月	
1	基本計画	田宮	▽		▽	▽		▽	▽	▽	▽	11/29▽		
			▼現状把握&まとめ			▼原稿まとめ			▼P/P作成			▼論文提出		
			▽▽ ※課題・研究授業			▽▽			▽			▽▽▽		
			春休み			▼			▼			▼▼		
2	活動経過報告作成 (書記)	浜田	▽									▽		
			▼											
3	課題1(テーマ選定) 観光客争奪戦の激化 ⇒観光振興策が必要	田宮	▽	▽	▽	▽								
			▼調査 ▼原稿 ▼推敲											
			○比企郡全体の集客数680万人、東松山市211万人 全体の31%											
			○東松山市の主な集客地-箭弓神社・こども動物自然公園・ゴルフ場											
4	研究1(課題の克服策) ・日本桜ベスト20 ・埼玉の桜ベスト20 ・観光収入	平井 本田 藤倉	▽	▽	▽	▽	▽							
			▼調査 ▼まとめ ▼原稿 ▼推敲 ▼											
			○桜ツアー数の現状把握(JTB・クラツリ・阪急交通社)											
			○日本の桜ベスト10 ⇒ etc.日本三大桜・日本三大夜桜・三大桜名所・東北桜三大名所											
			○埼玉の桜ベスト10 ⇒ 桜観光地41ポイントの調査											
5	研究2(比企の戦略) ・比企郡内の観光施策 (桜並木の売り出し) ・比企郡内の観光客数	塚原 長谷部 浜田	▽	▽	▽	▽	▽							
			▼調査 まとめ 原稿 推敲▼											
			○嵐山町-都幾川桜堤 ○滑川町-滑川役場周辺の桜並木 ○吉見町-さくら堤公園											
			⇒ 観光客数の調査/写真撮影を実施											
			○比企郡内の観光振興基本計画(桜祭りの開催・祭り期間・PRはどの辺まで)											
6	研究3(現状把握) ・観光資源に成り 得るか (市内の桜並木調査)	藤倉 高瀬 全員	▽	▽	▽	▽	▽							
			▼現状把握 ▼まとめ 原稿/推敲▼											
			○東松山市内の桜並木調査(本数・樹齢・見映え・観光地化向きか・こぼれ話・伝説)・淡墨桜・御衣黄											
			○夢灯籠(東松山の祭り) 4/1 4/2の観光客数 ※NHKで放映時、観光客が増加											
			○選定基準の作成(写真撮影実施)											
7	研究4(観光情報の 発信) ・市民に喜ばれる ガイドマップ作り	遠藤 岡根 各担当				▽	▽	▽	▽					
			▼選定 ▼まとめ 推敲▼											
			○東松山桜街道10選の選定(桜名勝マップの作成・桜名勝の紹介)											
			○観光協会へのPR											
8	研究5(成果まとめ) ・東松山市への提言	玉木 関 高瀬				▽	▽	▽	▽					
			○桜並木を利用した観光提案 ▼考察 ▼まとめ 推敲▼											
			○桜並木の再生と植樹による新名勝を提案											

### 3、現状分析1

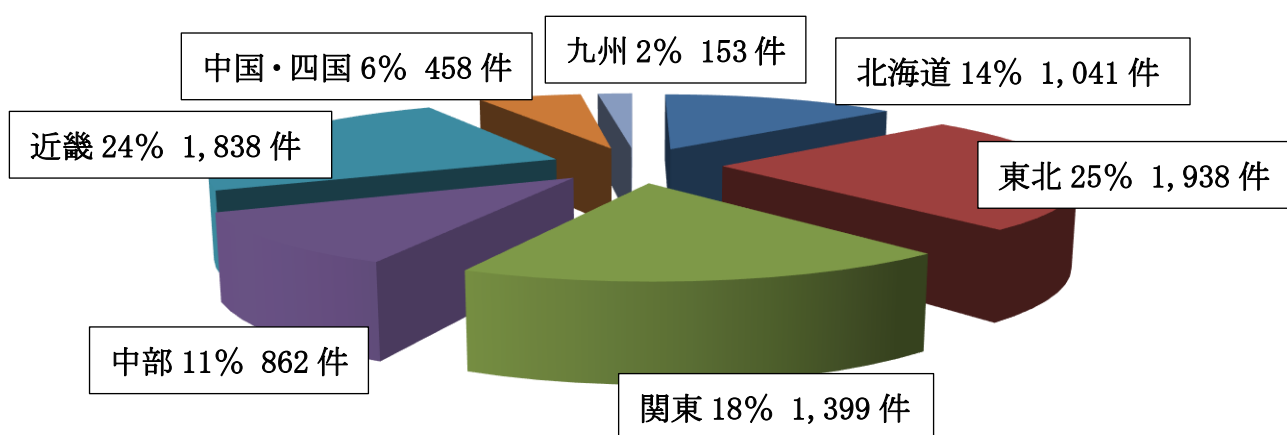
#### (1)桜ツアー件数(大手3社)

[2017年桜ツアー販売数・クラブツーリズム・阪急交通社・JTB旅物語] 単位：件数

出発地 ツアー行先	北海道	東北	関東	中部	近畿	中国 四国	九州 沖縄	合計
バス日帰り	35	50	1,033	396	324	35	2	1,875
バス宿泊	14	15	569	169	147	1	7	922
列車・飛行機	23	9	212	15	40	18	39	356
北海道	109	32	71	324	112	393		1,041
東北	157	65	497	306	162	354	397	1,938
関東	131	7	200	83	31	666	281	1,399
中部	81	40	206	182	191	57	105	862
近畿	144	51	511	221	392	179	340	1,838
中国・四国	36	6	87	52	23	31	223	458
九州	9		8	5	25	55	51	153
目的別ツアー			223	82	22			327
合計	739	275	3,617	1,835	1,469	1,789	1,445	11,169

< 図1 >

#### (2)2017年 行先別桜ツアー



<図2>

図1は「出発別行先ツアー販売件数」です。クラブツーリズム 3,960 コース・阪急交通社 5,581 コース・JTB 旅物語 1,628 コース、大手3社で 11,169 のツアー販売コースがありました。



図2の「2017年 行先別桜ツアー」の行先第一が25%の東北地方でした。東北地方の桜で人気が高いのは、弘前公園・角館・北上展勝地の東北三大桜です。

＜東北三大桜＞



【弘前公園】



【角館の枝垂れ桜】



【北上展勝地】



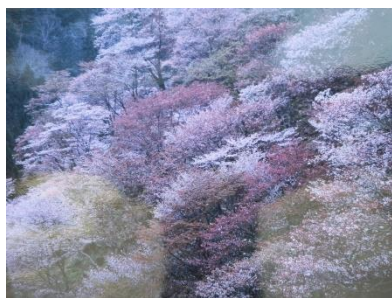
【花見山(福島)】



【三春の滝桜(福島)】

花見山は花木栽培農家が善意で開放している公園で、福島に桃源郷ありと言われるほどの花の名所です。約70種類もの花々が、まさに百花繚乱のごとく一斉に咲き競う様は圧巻そのものです。

三春滝桜は、樹齢推定1,000年超のベニシダレザクラの巨木で、日本三大桜に数えられ天然記念物に指定された名木です。一本の桜の木で毎年全国から30万人の観光客を集めます。



【吉野千本桜】

行先の第二が24%の近畿地方でした。千本桜と言えば吉野千本桜を始め、御室桜で有名な仁和寺、「そうだ京都へ行こう」の京都御所、近年つとに有名になった原谷苑の枝垂れ桜などに人気集中していました。



【仁和寺の御室桜】



【京都御所・近衛桜】



【原谷苑の枝垂れ桜】

「原谷苑」は、京都の原谷にある知る人ぞ知るさくらの名所。「この世にこんな桜の園があったのか」と息をのむほど見事な原谷苑。その美しさは、この世のものと思えないほどとされています。



行先の第三位が18%の関東地方でした。特徴として、出発地が中国・四国地方から666コース、九州地方から281コース 併せて947コースがありました。従って、関東地方から遠方と思われる地方からの人出が多いことがわかりました。

他に甲信越地方では高遠城址公園・高田公園、中部地方では河津桜・根尾谷の淡墨桜の人気の高くなっています。



【高遠城址公園】

高遠の桜は、タカトオコヒガンザクラで、ソメイヨシノより少し小ぶりで赤みのある花を咲かせる。園内には約1,500本もの桜があり、古くから「天下第一の桜」と称され、全国的に有名で「さくら名所100選」にも選ばれています。



【高田公園】

高田城百万人観桜会は、日本三大夜桜のひとつと称される高田公園の桜です。

高田城三重櫓のライトアップとおよそ3,000個のボンボリに照らされた約4,000本の桜がお堀に映え、見る人の心を酔わせます。観桜会期間中は約300の露店が立ち並び、多くの人でにぎわう越後の春の象徴となっています。



【川沿いに咲く河津桜】



【根尾谷の淡墨桜】

春を告げる桜として、最初に咲く桜が河津桜です。咲いている期間は一か月と長く、桜まつりも一か月間開催され、日本全国から桜好きが集まります。

淡墨桜は、樹齢1,500年以上のエドヒガンザクラの古木です。淡墨桜は蕾のときは薄いピンク、満開に至っては白色、散りぎわには特異の淡い墨色になり、淡墨桜の名はこの散り際の花びらの色にちなみます。

○関東・中部・近畿地方では、出発地が地元により、気軽に参加できる日帰り・宿泊のバスツアーに根強い人気がある。

●2017年 桜バスツアー 3社合計(クラブツーリズム・阪急交通社・JTB)

単位:件数

ツアー行先	出 発 地							合計
	北海道	東北	関東	中部	近畿	中国・四国	九州・沖縄	
バス日帰り	35	50	1,033	396	324	35	2	1,875
バス宿泊	14	15	569	169	147	1	7	922
合 計	49	65	1,602	565	471	36	9	2,797

●東松山駅西口発 桜バスツアー 単位:件数

出発地 行先	東松山駅西口発		合計
	1泊2日	日帰り	
東北	2	1	3
関東・甲信越	2	37	39
中部・北陸	10	18	28
ミステリーツアー	1	12	13
合計	15	68	83

(主催:クラブツーリズム・読売旅行社)

(3) 全国お花見人出ランキング ベスト 10

ジョルダン花見特集2017

順位	名所名	人出数	桜の種類	本数	見頃	夜桜
1	弘前公園(青森)	200万	ソメイヨシノ	3,000	4月下旬~5月上旬	○
2	上野恩賜公園(東京)	200万	ソメイヨシノ	800	3月下旬~4月上旬	○
3	高田公園(新潟)	130万	ソメイヨシノ	4,000	4月上旬~4月中旬	○
4	角館・武家屋敷(秋田)	128万	枝垂れ桜	150	4月中旬~5月上旬	○
4	桧木内川堤(秋田)	128万	ソメイヨシノ	400	4月中旬~5月上旬	○
6	千鳥ヶ淵緑道(東京)	100万	ソメイ・八重	260	3月下旬~4月上旬	○
7	幸手権現堂桜堤(埼玉)	95万	ソメイヨシノ	1,000	3月下旬~4月上旬	○
8	県立三ッ池公園(神奈川)	90万	ソメイ他78種	1,600	2月上旬~4月中旬	—
9	河津桜(静岡)	89万	河津桜	8,000	2月上旬~3月中旬	○
10	新宿御苑(東京)	78万	ソメイ・山桜	1,100	3月下旬~4月上旬	—

桜の開花期間だけで100万人以上集客しているのが、弘前公園・上野恩賜公園・高田公園・角館(武家屋敷通りの枝垂れ桜・桧木内川堤)千鳥ヶ淵緑道の5箇所です。

(4) 日本の三大桜・三大夜桜・三大名所の人出数

日本三大桜	人出数	日本三大夜桜	人出数	日本三大名所	人出数
根尾の淡墨桜(岐阜)	20万	弘前公園(青森)	200万	弘前公園(青森)	200万
三春の滝桜(福島)	15万	上野恩賜公園(東京)	200万	吉野山(奈良)	35万
山高神代桜(山梨)	10万	高田公園(新潟)	130万	高遠城址公園(長野)	20万

(5) 埼玉県の花見、お花見人気度ランキング ベスト 10

ジョルダン花見特集2017

順位	名所名	人出数	桜の種類	本数	見頃	夜桜
1	幸手権現堂桜堤	95万	ソメイヨシノ	1,000	3月下旬~4月上旬	○
2	大宮公園	13万	ソメイヨシノ他	1,000	3月下旬~4月上旬	○
3	熊谷桜堤	10万	ソメイヨシノ	500	3月下旬~4月上旬	○
4	美の山公園	3万	ソメイ他70種	8,000	4月中旬~5月中旬	—
5	清雲寺	6万	枝垂れ他	30	3月下旬~4月下旬	○
6	狭山湖	3万	ソメイ・大島他	2万	4月上旬~4月下旬	—
7	岩槻城址公園	3.5万	ソメイヨシノ	600	3月下旬~4月上旬	○
8	羊山公園	0.35万	ソメイヨシノ	1,000	4月上旬~4月下旬	—
9	長瀬の桜並木	30万	ソメイ・エドヒガン	3,000	3月下旬~4月上旬	○
10	森林公園	7万	ソメイヨシノ	500	3月下旬~4月上旬	—

「幸手権現堂桜堤」と「長瀬の桜並木」の人出数は別格の存在である。他はどんぐりの背比べで付け入る隙間がありそう。

○東松山駅西口発の桜バスツアーを調べてみました。1泊2日が15コース、日帰りが68コース、合計83コースありました。

1泊2日のツアーは「三春の滝桜」、「山高神代桜」、「高遠城址公園」、「高田公園」等でした。日帰りツアーは「身延山」、「小諸」、「赤城」、「権現堂」、「皇居」、「隅田公園」などです。

## 4、現状分析2

### (1)比企郡内の観光施策

町名	観 光 施 策	
吉見町	1. 農業・商業と連携した観光の推進 2. 広域連携による観光振興の推進	3. 観光拠点を結ぶ交通手段の検討
嵐山町	1. 観光推進体制の確立 2. 嵐山溪谷バーベキュー場等の整備	3. 新たな観光資源の活用 4. 「武蔵嵐山」の再生
小川町	1. 観光推進体制の確立 2. 観光資源の充実	3. 観光商業の推進
滑川町	1. 観光ルートの整備 2. 特産品の開発	3. イベントの活用 4. 観光宣伝の推進
川島町	1. 川島町の魅力発信と認知度向上 2. 新たな観光資源の発掘と交流の創出 3. 観光資源の魅力向上	4. 観光客の受入れ体制づくり 5. 情報提供の充実
ときがわ町	1. ときがわ観光ひとづくり(仲間づくり) 2. ときがわ観光ものづくり(空間づくり)	3. ときがわ観光ことづくり(時間づくり)
鳩山町	1. 特産品の研究・開発支援 2. 農村移住・交流事業の推進	

今、着地型観光を目指し比企郡内で回遊し長時間留まってもらう回遊性の向上に向けた動きも出てきている。ただ、比企郡内の観光行政は、かなりの温度差が見られる。観光振興基本計画書を策定しているのは「東松山市」と「ときがわ町」だけである。

### (2)比企郡内の観光入込客数

平成26年度～28年度 (単位:人)

市・町	平成26年度			平成27年度			平成28年度		
	観光地点	イベント	合計	観光地点	イベント	合計	観光地点	イベント	合計
東松山市	1,607,404	737,026	2,344,430	1,644,561	796,492	2,441,053	1,847,671	706,746	2,554,417
滑川町	1,298,228	0	1,298,228	1,396,597	0	1,396,597	1,396,635	0	1,396,635
嵐山町	332,607	32,806	365,413	331,364	31,938	363,302	332,777	60,568	393,345
小川町	477,515	274,419	751,934	513,111	290,784	803,895	464,998	263,708	728,706
川島町	388,954	18,450	407,404	395,354	17,200	412,554	374,870	53,032	427,902
吉見町	1,374,057	0	1,374,057	1,364,974	70,194	1,435,168	1,428,920	78,885	1,507,805
鳩山町	225,404	11,860	237,264	213,917	12,120	226,037	223,565	10,570	234,135
ときがわ町	916,441	25,700	942,141	1,004,733	31,300	1,036,033	1,005,969	19,900	1,025,869
合計	6,620,610	1,100,261	7,720,871	6,864,611	1,250,028	8,114,639	7,075,405	1,193,409	8,268,814

平成28年度の比企郡内の観光入込客数は、観光地点708万人、イベントが119万人、合計827万であった。観光地点が85.6%を占め、こども自然動物公園、国営武蔵丘陵森林公園、道の駅イチゴの里吉見、ゴルフ場、温泉施設、箭弓神社をはじめとした神社・仏閣等が主な施設で、東松山、吉見、滑川、ときがわの4市・町で80.3%を占めた。また、イベントでの観光客数は東松山、小川で81.3%を占めた。



### (3) 比企郡内の桜イベント

平成 29 年度

市・町	桜のイベント・祭り	祭等の期間とイベント	観光客数	PR等	主催者
東松山市	さくらまつり (上沼・下沼)	3月下旬～4月上旬 (提灯・ライトアップ)	調査無し	HP	東松山市観光協会
	東松山夢灯路	4月1日～2日 (2日間) 音楽祭・民謡流し・飲食	40,000人	ポスター チラシ・HP	NPO法人 ひき21東松山
吉見町	百穴さくらまつり	3月下旬～4月上旬 (ライトアップ)	調査無し	HP	吉見町埋蔵文化財センター
		4月1日 郷土カルタ大会 飲食	4,000人	チラシ	
	桜堤公園まつり	4月2日→4月9日に変更	調査無し	無し	地域自治会
嵐山町	嵐山さくらまつり	3月25日～4月9日 (ライトアップ)	調査無し	ポスター HP	嵐山町商工会
		4月1日 花火大会・飲食	10,000人		
		4月2日 流鏝馬			
小川町	下里の桜祭り	4月2日 短編映画上映・ 飲食	2,000人	ポスター HP	NPO法人 霜里学校

①桜堤公園祭りは、今年よりライトアップ中止・祭りも見直し検討。

②滑川町・川島町・ときがわ町・鳩山町は、桜のイベント・祭りは実施していない。

比企の各市町に「桜まつり」のイベントがあり、比企郡全体で平成 29 年度 56,000 人集客している。観光会社のツアーコースに入っているのは嵐山町の「嵐山さくらまつり」ただ 1 コースのみで、最大の観光資源である桜を生かし切れていない。

### (4) 東松山市の主要施設・イベントの観光客数

#### (1) 主要観光施設

単位:人

施設名	観 光 客 数			
	25年度	26年度	27年度	28年度
こども動物自然公園	727,029	707,629	735,302	693,876
箭弓稲荷神社	218,000	256,000	252,000	363,000
ゴルフ場(5施設合計)	260,127	249,344	262,411	260,823
蔵の湯	310,100	323,000	311,520	297,671
いなほてらす	—	—	—	124,584
その他	50,827	71,431	83,328	107,714
合 計	1,566,083	1,607,404	1,644,561	1,847,668

#### (2) 主要イベント

単位:人

イベント名	観 光 客 数			
	25年度	26年度	27年度	28年度
初詣(箭弓神社)	265,000	270,000	280,000	310,000
日本スリーデーマーチ	101,973	82,627	76,201	87,150
ぼたん祭り(2ヶ所合計)	125,201	152,399	118,291	89,596
ひがしまつやま花火大会	80,000	90,000	92,000	50,000
東松山夏祭り(天王さま)	40,000	70,000	72,000	80,000
東松山夢灯路	20,000	40,000	45,000	60,000
その他	97,300	32,000	113,000	30,000
合 計	729,474	737,026	796,492	706,746

\* ぼたん祭りは、東松山ぼたん祭りと箭弓神社ぼたん祭りの2ヶ所合計

\* 25年の夢灯路は、1日が雨のため人出が減少。

\* 28年度の花火大会は、小雨のため人出が減少。

主要施設で観光客を最も集めているのは、「こども動物自然公園」と「箭弓稲荷神社」で全体の 57%を占めている。イベントでは、初詣(箭弓稲荷神社)の 31 万人が 44%を占め、ぼたん祭り等 5 件のイベントが競合い 52%を占めている。但し、イベントの集客数は天候に左右され変動が激しい。

## (5)比企郡内の主な桜祭り

### ◆嵐山さくらまつり（嵐山町）

嵐山溪谷で有名な槻川の下流、都幾川右岸の八幡橋から二瀬橋、学校橋までの全長約2kmに、約252本のソメイヨシノが弓なりの堤に連なる。延々と桜並木が続いている様子はまさに絶景。「嵐山さくらまつり」は、3月下旬から4月中旬の期間中は、ぼんぼりなどで936mの区間をライトアップする。また、4月1日には花火大会、2日には流鏝馬の大イベントがあり、模擬店、ご当地グルメ、太鼓演奏、ハイキングなどさまざまなイベントが行われ、多くの花見客で賑わう。



### ◆吉見さくら堤公園祭り

吉見町の荒川右岸に広がる水田地帯、広々とした田園風景の中、一本の堤が南北に延びる。桜並木の見事さで知られる「さくら堤公園」である。ふるさと歩道の設置とともに桜が植えられ、この1.8kmに及ぶ桜堤に、秋ヶ瀬公園（さいたま市）と森林公園（滑川町）を結ぶサイクリングコースが走っていて、桜はもとより早春には菜の花が辺りを覆い尽くします。無料の町営駐車場（約100台）



### ◆下里のさくら祭り（小川町）



2011年3月に廃校となった小川小学校旧下里分校を会場として開催される「下里桜祭り」は、昭和の懐かしさ、レトロなのんびりムードでまるでタイムスリップしたような空間です。25本の大木の桜の木が校舎をいつくしむように周りに咲いています。

会場には、地元飲食店の出

店や雑貨等の手工芸品の販売、お茶席分校校舎が撮影に使われた短編映画「春なれや」の上映会などが開催されます。また、会場の校舎は、アニメ『のんのんびより』のモデルとなった小学校で、聖地となっていて祭りに合わせ巡礼者も多く訪れます。



## 5、東松山市内の桜観光資源調査

### (1) 東松山市内の桜並木調査(本数・見映え・環境)

- ①ウォーキングマップ『東松山市ふるさと自然のみち』の桜の花マークから桜並木の場所を読み取り、拾い集めた桜並木は 45 箇所です。桜並木の踏査を行い、25 箇所に絞り込みました。
- ②「東松山の桜並木を売り出す」というテーマでブレインストーミングを行い、「日本さくら名所 100 選」ならぬ『東松山桜街道 10 選』を選定し、売り出そうと意見が集約されました。
- ③全員のアイデアを基に『東松山桜街道 十選 評価シート』を作成。  
評価項目は 1 桜の種類 2 木の本数 3 並木の長さ 4 咲き頃 5 観光性/人気度 6 廻りの環境 7 交通の利便性 8 トイレの快適性 9 駐車場の能力 以上 9 項目です。

### (2) 東松山市内の桜並木調査(本数・見映え・環境)・評価まとめ

#### 東松山桜街道 観桜会評価まとめ

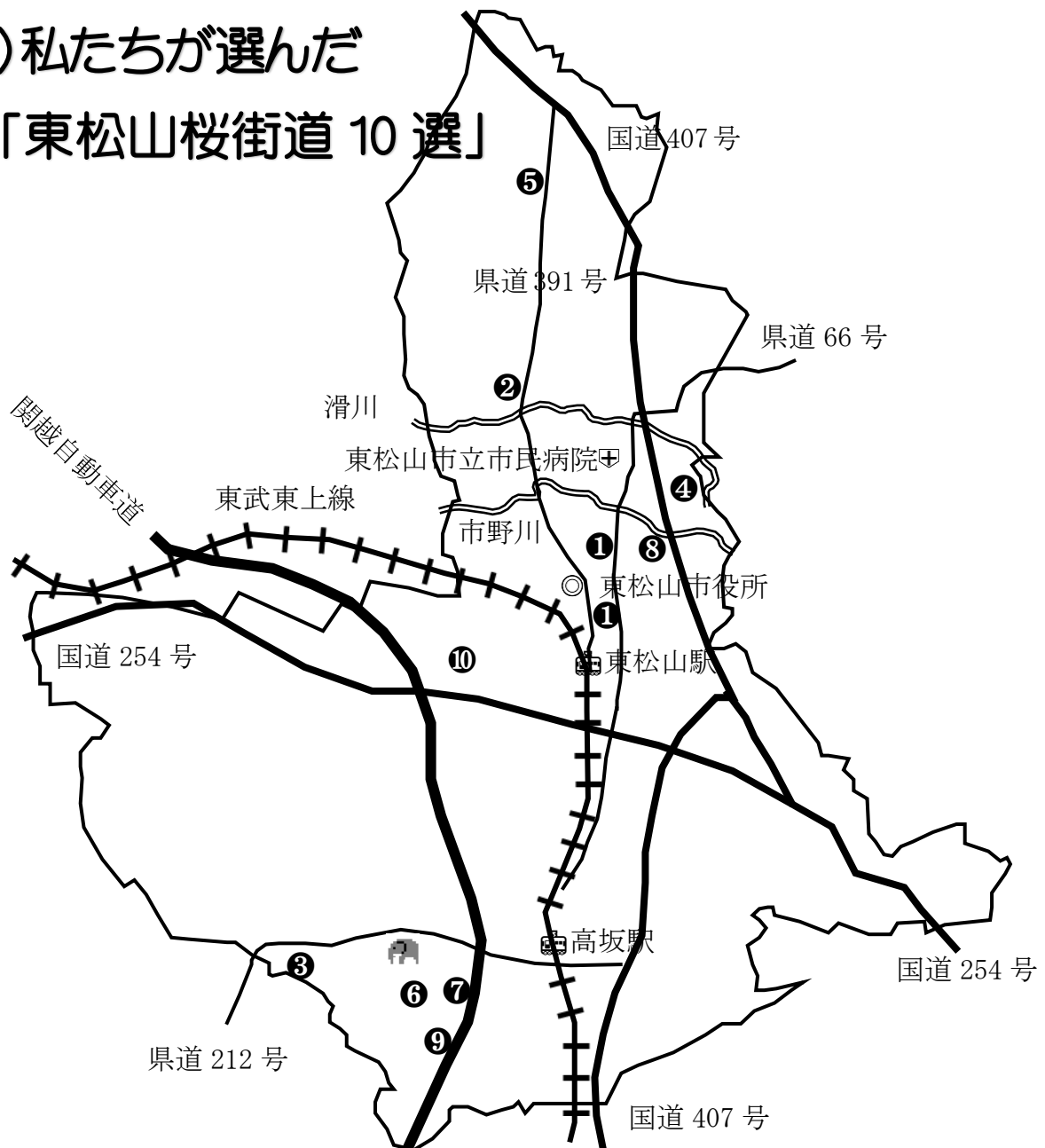
東松山桜街道(見映え+桜並木の長さ+観光性+廻りの環境+交通の利便性+トイレの快適性+駐車場能力)  
基礎データ

順位	桜の名勝地	見映え		桜並木の長さ		観光性 人気度	廻りの 環境	交通の 利便性	トイレの 快適性	駐車場 の能力	トータル 値
		桜の本数	評点	並木の長さ	評点						
1	上沼/下沼公園	62	2	600	4	10.00	3	3	3	3	28.00
2	滑川沿いの桜	295	5	3,040	5	8.00	3	2	2	2	27.00
3	物見山公園	(378)	5	山に点在	5	6.00	3	2	3	3	27.00
4	岩鼻運動公園	92	2	467	3	9.00	3	3	3	3	26.00
5	農林公園	92	2	500	4	8.00	3	2	3	3	25.00
6	松風公園	202	4	350	2	7.00	3	3	3	3	25.00
7	桜山通り	151	4	1,000	4	7.00	3	3	1	1	23.00
8	小松原町	95	2	646	4	7.00	3	3	1	1	21.00
9	千年谷公園	90	2	330	3	7.00	3	2	1	2	20.00
10	不動沼	17	1	288	2	7.00	3	3	1	1	18.00
11	松一小	40	1	360	3	4.00	2	3	3	2	18.00
12	東松山市役所	3	1	15	1	3.00	3	3	3	3	17.00
13	市ノ川小	24	1	206	2	5.00	3	3	1	2	17.00
14	唐子中央公園	26	1	200	1	3.44	3	2	3	3	16.44
15	五領沼公園	49	1	20	1	4.00	3	3	3	1	16.00
16	白山中付近の桜	20	1	500	3	4.00	3	2	1	1	15.00
17	浄光寺	13	1	30	1	4.83	2	1	2	3	14.83
18	桜山小	40	1	500	3	3.71	3	2	1	1	14.71
19	東松山野球場	10	1	30	1	4.00	3	2	1	2	14.00
20	唐子神社	17	1	50	1	5.00	3	2	1	1	14.00
21	駒形公園	91	2	500	3	2.00	3	1	1	1	13.00
22	大岡小	62	2	368	2	3.00	3	1	1	1	13.00
23	五領町近隣公園	8	1	24	1	3.00	3	3	1	1	13.00
24	青鳥小	59	2	700	3	3.00	2	1	1	1	13.00
25	五領町南児童公園	23	1	20	1	4.08	2	2	1	1	12.08

上記桜並木調査・評価から、東松山桜街道 10 選が決定しました。※合計ポイントが同点時は観光性・人気度を優先しました。物見山公園の桜の本数は参考値です。植樹したのが 378 本で、現在は管理しきれず不明とのことでした。



### (3) 私たちが選んだ 「東松山桜街道 10 選」



順位	東松山桜街道 10 選	所在地	施設
1	上沼／下沼公園	本町 1-4338-1/本町 2-5187-1	WC・P (図書館)
2	滑川沿いの桜	東平、野田地区内	WC/P 共に平活センター
3	物見山公園	岩殿、石坂地区内	WC・P
4	岩鼻運動公園	松山 2681 ほか	WC・P
5	農林公園	大谷 4212-1	WC・P
6	松風公園	松風台 7	WC・P
7	桜山通り	桜山台 17	無
8	小松原町	小松原町 16	WC
9	千年谷公園	旗立台 1	WC・P
10	不動沼	上野本	無

第1位 上沼・下沼公園 ◆ 上沼公園 東松山駅東口より徒歩15分 ◆ 下沼公園 同駅東口より  
徒歩5分

—夢、恋の願いが叶う、夢灯路—

桜の名所として知られ、“恋の上沼、下沼と松山音頭”にも唄われる上沼（男沼）と下沼（女沼）を結ぶレンガ敷きの小路は夢小路と呼ばれ、男沼にある松山神社と女沼の弁天様を参拝すると、二人の願いが叶うと言われている…。このレンガ敷きの小路と沼の周囲に1,500基の灯籠が灯り幻想的な世界を創り出しています。この灯籠は地元の間伐材を枠に利用し、細川紙（小川和紙）を貼った手作りのもので、春の灯りの祭典『東松山夢灯路』は市民の企画による市民の手で行っているイベントです。毎年4月の第1土・日曜日の2日間に開催。上沼・下沼・本部会場では音楽祭、和太鼓、民謡流し等のイベントや東松山名物やきとりはじめ多くの売店が出店し、夜9時まで賑わいが続き、6万人の人出があります。



第2位 滑川沿いの桜 ◆ 東松山駅東口より熊谷行きバス東平下車徒歩5分

—知る人ぞ知る桜の名勝地、滑川堤の桜—

平野地区を流れる滑川沿いには、全長3.04kmに295本の桜があります。この滑川沿いを延々と歩くと川面に桜の花が写り、とても美しい自然の風景です。中でも下橋付近の通称「滑川堤の桜」と言われるポイントは桜と古い橋が味わい深い光景で、多くのカメラマン・画家に愛される知る人ぞ知る桜の名勝地です。



第3位 物見山公園 ◆ 高坂駅より鳩山N/T行きバス大東文化大学下車徒歩5分

—関東平野を見渡す眺望、丘陵公園—

標高135mの物見山は比企丘陵を代表する展望の地で、山麓一帯を物見山公園として整備しています。赤、ピンク、紫など約40,000本のつつじで有名ですが、春の桜も見事です。大勢の人が散策を楽しむことが出来るお花見スポットです。近くには岩殿観音 正法寺、埼玉県平和資料館、埼玉県こども動物自然公園があり、併せて楽しめます。



第4位 岩鼻運動公園 ◆東松山駅東口よりマイタウン循環バス市営住宅前下車  
徒歩5分

「桜のドーム岩鼻運動公園」

桜に包まれて・・・

陸上競技場を核に各種スポーツ施設の中心にある公園で、芝生の広場を囲む様に桜が植えてあり、家族でゆっくり過ごせて四季を通じ、ジョギング、ウォーキングで老若男女が楽しんでいます。岩鼻の由来は、基盤の岩石が鼻状に突き出たところから来ています。公園の片隅にある「親和農場跡碑」は戦時中、食糧増産の為に有志が開いた農場の記念碑です。



第5位 農林公園 ◆東松山駅東口より熊谷駅行きバス神光谷下車徒歩10分

—春の坂道に咲く桜のアーチ—

農林公園は東松山市大谷地区、市の北部にあります。平成8年に作られ、元は桑畑なので土がよく肥えていて、多くの花々が咲きます。桜の季節には小高い丘に続く坂道の両側に約92本のソメイヨシノがアーチとなり、とても美しい光景が広がります。農林公園については、改修工事をするため、測量設計に着手し、体験型農業公園を目指しているようです。



第6位 松風公園 ◆高坂駅より東京電機大学行きバス松風台下車5分

—公園内に湧水が溢れる、水と緑の公園—

松風公園は高坂ニュータウンの開発と同時期に完成した公園で、園内の山際に湧水があり、その水が流れる地獄坊池を中心とした東西に長い公園です。地獄坊池の側には芝生広場があり、春には桜見物を楽しむ人で賑わい園内には滑り台、アスレチック遊具など大人も使用出来る健康遊具も設置され、家族連れで運動出来る公園です。





第7位 高坂ニュータウン・桜山通り ●高坂駅西口より東京電機大学行きバス

高坂ニュータウン入口下車徒歩1分

「桜の香りにつつまれた散歩道」

白山中学西交差点が桜山通りの始点です。約1kmの両側に151本の桜の木が植えられています。桜山小学校の手前を右折、途中の“ゆすらうめ公園”からゆるいカーブに沿った道は満開の時は素晴らしい桜のトンネルになり写真撮影のスポットです。桜山小学校南交差点が終点です



第8位 小松原町 ●東松山駅東口より熊谷行きかマイタウン循環バスで上沼下車

徒歩10分

—土手下の桜のトンネル—

天神橋を背にして土手下にたつと一本の大木の桜があります。右側には、かなりの年数の桜、左側には、まだ若い桜、老木の枝と若い枝がかさなりあって、その間が一本の道になります。

4月には桜のトンネルが光の塔のある公園まで続き、その後は、一本松橋まで八重桜、枝垂れ桜、があり長い時間楽しませてくれる桜並木です。



第9位 千年谷公園 ●高坂駅より高坂ニュータウン循環バスで桜山台下車徒歩5分

—桜と夜景のきれいなところ—

東松山市旗立台の丘陵地帯を整備して作られた高坂ニュータウン内にある公園です。

東側はスポーツ施設、西側の高坂丘陵2号緑地には散歩道が整備され、見どころは山の辺橋付近の「ひきのみち」です。橋の上からは桜の大木の開花を横から見るすることができます。桜越しに望む橋の塔は素晴らしい。



## 第10位 不動沼 ● コミュニティーバスの唐子コースで不動沼下車

### —湖面に映る桜は絶景—

上野本の東松山スイミングスクールに隣接、県道41号線に面した周囲200mの小さな沼です。周囲に17本の古木がしっかりと花を咲かせ田植え前の満水に桜がとてもよく映えて写真家には最高の撮影スポットです。水の流入口には赤い目で睨む俱利伽羅不動尊が祀られており、こちらも一見の価値があります。(市指定有形文化財)



### (4) そのほか、1本桜も…

#### 1. 市野川袋山団地の「御衣黄(ギョイコウ)」

サトザクラの仲間です。八重咲の落葉中高木です。花は咲いた時には緑色で、次第に黄緑色から黄色になり、やがて中心部が筋状に赤くなります。花の色が高貴な貴族の衣装のイメージがあり、御衣黄の名がつけられました。ソメイヨシノの開花より遅く、4月下旬に緑の花を咲かせます。



#### 2. 浄光寺の「枝垂れ桜」

41号線で254バイパスを越えて1kmほど進むと、地藏尊でも有名な浄光寺があり、その美しさ・迫力に誰もが圧倒されます。ほかにも境内にはソメイヨシノが咲いており、全体的に桜スポットとして庭園風を楽しめます。1週間から10日ほど枝垂れ桜のほうが遅く咲くので、要注意です。



#### 3. 「淡墨桜」は真贋か、論争が絶えない桜。

東松山市役所の玄関前右側に二本の淡墨桜がある。根本のプレートには「寄贈：岐阜県根尾村」とある。しかし、「あれは淡墨桜かね」と首を傾げる人が実に多い。



多くの方が岐阜県を観光で訪れ、本物の淡墨桜を見て知っているからだ、と言う。本物を見る為、岐阜県本巣市根尾谷まで行って見た。本物は蕾が丸みを帯び、花びらにも違和感があった。ミヤマキリシマは違う土地に植えた場合、土壌・気温が違うので同じ花にならないと聞いた。淡墨桜にも同じことが言えるのではないのでしょうか。

## 6、課題研究のまとめ・成果、そして提案

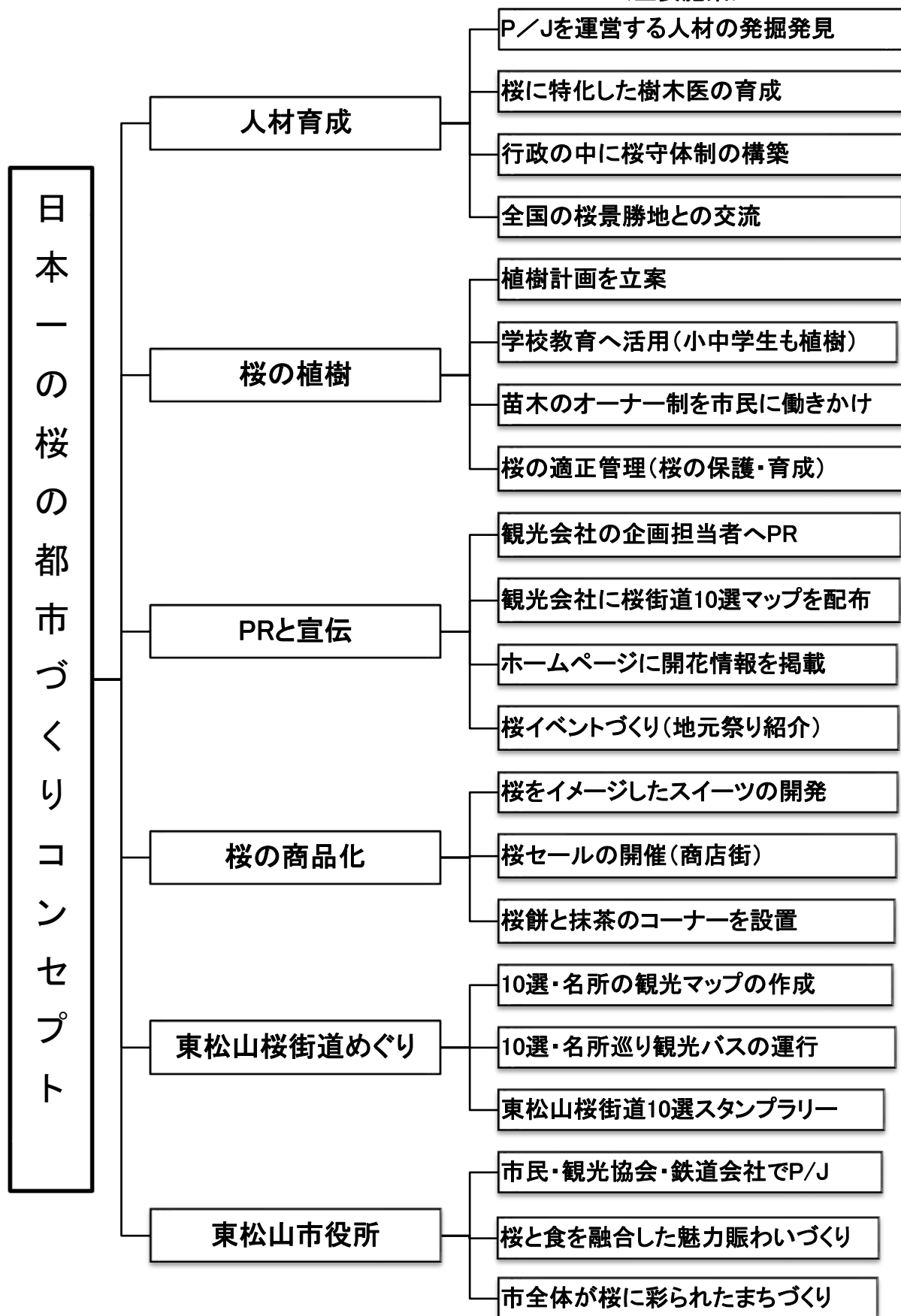
- (1) 桜ツアー販売コース数は、クラブツーリズムが 3,960 コース・阪急交通社が 5,581 コース・JTB 旅物語が 1,628 コース、大手 3 社で 11,169 コースがあった。
- (2) 2017 年 行先別桜ツアーの行先第一が 25.2%の東北地方、第二が 23.9%の近畿地方、第三位が 18.2%の関東地方であった。
  - ・バスを利用した、日帰り／宿泊のコースが 2,797 コース、全体の 25%を占める。
  - ・地元東松山駅西口出発が 83 コースあった。
- (3) 観光客の多い名所は、弘前公園（青森）上野恩賜公園（東京）がそれぞれ 200 万人、高田公園（新潟）が 130 万人、桜の時期だけで集客しています。膨大な観光収入から、行政が関係施設を整備し、主導するようになってきた。
- (4) 日本最大の観光事業は「桜」だ、と改めて認識しました。「桜なくして、日本の観光事業は成り立たない」と言う。やはり桜は最重要観光資源である。
- (5) 埼玉県の桜、お花見人気度で 1 位が幸手権現堂桜堤（95 万人）、2 位が大宮公園（13 万人）、3 位が熊谷桜堤（10 万人）の順でした。人気度 9 位の長瀨の桜並木の人数は 30 万人、人気度 10 位の森林公園の人数が 7 万人です。
- (6) 比企郡内で桜イベントを実施している市町は、東松山市、吉見町、嵐山町、小川町の 4 市町です。観光振興基本計画書を策定したのは、「東松山市」と「ときがわ町」の 2 市町でした。
- (7) 東松山市の観光入込客数は平成 28 年度 255 万人、東松山夢灯路が 6 万人（平成 29 年度 4 万人）全体の 2.4%です。他を加えたとしても、桜を旨く活用しているとは言い難い。

課題研究の成果として得た、「私たちが選んだ東松山桜街道 10 選」を提案します。
- (8) 主要事業の一つとして、桜を大いに活用すべきである。魅力ある桜・戦略で観光客の増加を図る。観光事業の飛躍によって、相乗効果を生み他事業への波及・住民増・イメージUPにつながります。
- (9) 「サクラ」観光都市を目指すには、東松山市を挙げての体制造りサクラプロジェクトとコンセプトが必要です。課題研究の成果として、コンセプトと＜市野川千本桜＞構想と＜甕れ、桃源郷 物見山＞構想を提案します。



(1)「日本一の桜の都市づくり」コンセプト(サクラプロジェクト)

<主要施策>



## (2) <市野川千本桜> 構想

### <提言>

市野川を県内屈指の観光地化するため、千本桜構想を提言します。

(桜P/Jの一環として)

川の周辺や水質を整備し、千本の桜を植樹します。周辺は公園の他に宅地としても活用し、景観を維持向上させながら昨今の局地的集中豪雨にも耐えられる治水対策を再度見直す。

### <調査>

調査ルートは弁天橋から天神橋まで往復6 km

- ・ 大小の桜並木が4カ所点在する
- ・ 川沿いは空き地や農地も多く、開発はし易い。
- ・ 右岸土手は途切れなし、左岸土手は数カ所途切れている。
- ・ 梁瀬橋から市松橋間右岸は既に遊歩道として整備されている。
- ・ 更に上流部も利用することが出来そうである。
- ・ 希少な御衣黄桜も植樹されている。

### 効果

仮に100万人の人出が実現すれば客単価を2千円として観光収入は20億円にもなる。

他産業への波及効果は更に大きなものになると思われる。

因みに県内トップの権現堂は95万人である。



一本松橋

一本松橋～天神橋

0.65 km

天神橋

(国道407道)



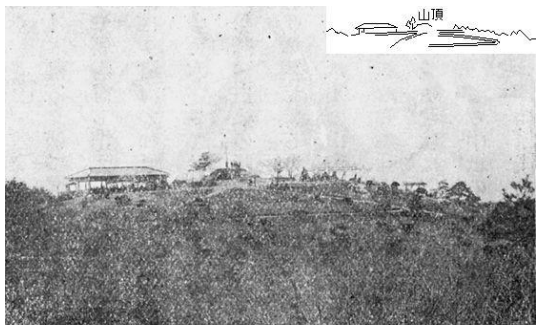
### 考察

今回は6 kmに6 m間隔で植樹を想定し、千本が植樹可能と判断した。しかし出来るだけ二重、三重にも植えた方が重層感を出せ、より良い効果を生むものと思われる。

因みに前述の権現堂は850mで千本(約5列)であった。

### (3) <甦れ、桃源郷 物見山> 構想

かつて物見山は桃源郷として賑わった、と東松山市観光ガイドクラブ会長の西村氏は言う。物見山の眺望を生かし、桃源郷として物見山を甦らせたい。



(上頂山見物山殿巖村坂高佳絶望眺)

[大正 14 年の物見山]

#### 1、物見山の現状

- A) 面積 (9.0ha)、標高 (135m) の小山であり山麓一帯を物見山公園として整備し、公開している。
- B) 高坂駅西口よりバス 10 分の所に位置している。
- C) 植栽状況・桜 (ソメイヨシノ本数は不明、寒桜 11 本、枝垂れ桜 1 本・ツツジ 4 万株)。

#### 2、物見山の特色

- A) サクラ名所にはサクラ以外にも見所がある。物見山付近には、岩殿観音 正法寺 埼玉県平和資料館、こども動物自然公園など埼玉県一級の観光地点が存在する。
- B) 標高 135m という小山で眺望が良く関東平野を見渡せる。
- C) 明治時代より「ツツジの名所」として知名度が高い。
- D) 4 月の「つつじ祭り」、8 月の「とうろう祭」の行事が盛大に行われている。(市と地元住民による共催)

#### 3、物見山の展望 (花見客増加策案)



[桃源郷 想定写真]

- A) サクラプロジェクトがコンセプトを基に桃源郷構想を総合的に企画立案し、具現化する。
- B) 「東松山と言えば桜」というイメージを造る。
  - ・桜の桃源郷を前面に打ち出す。
  - ・起伏ある丘陵を桜の木で埋め尽くす。
  - ・ウコン桜・十月桜・おかめ桜・東海桜。
  - ・ベニバスモモ・ヒガンザクラ・ソメイヨシノなど桜を植樹し、保護育成する。

- ・苗木の個人寄付 (樹に個人名のプレートを付ける)。
- ・(財) 日本宝くじ協会の苗木配布を利用。

- C) 「案桃源郷祭り」時、商工会に売店等の出店を働きかける。戦前にあった土産品「まんじゅう」の復活。