

避難の手引き(大雨編)



発行：東松山市 危機管理課

松葉町1-1-58

☎21-1405 令和2年9月版

事前の確認、いざというときの安心

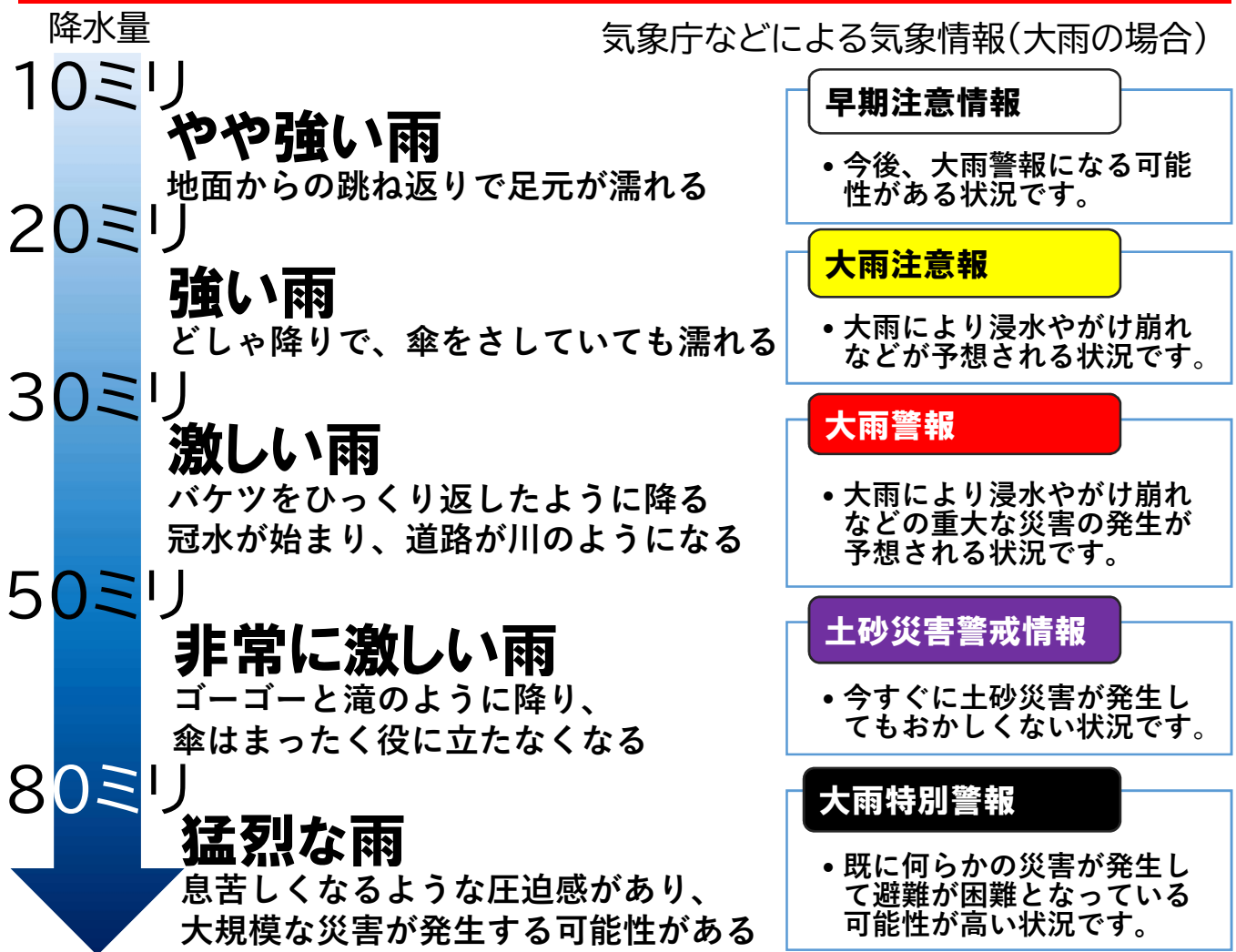
警戒レベルの確認

警戒レベル	出される情報	取るべき行動
レベル1	早期注意情報 (気象庁が発表)	災害への心構え! 最新の防災気象情報などに留意するなど、災害への心構えを高めてください。
レベル2	大雨注意報や 洪水注意報 (気象庁が発表)	避難行動を確認! 避難に備え、自らの避難行動を確認しておきましょう。
レベル3	避難準備・高齢者 等避難開始 (東松山市が発令)	危険な場所にいる高齢者や要介護者等は避難! 避難に時間がかかる高齢の方や障がいのある方、避難に時間を要する方などは危険な場所から安全な場所へ避難しましょう。 また、それ以外の方もいつでも避難できるように準備をしましょう。
レベル4	避難勧告や 避難指示(緊急) (東松山市が発令)	危険な場所にいる人は全員避難! 対象地域の方は全員速やかに危険な場所から避難してください。 また、避難指示(緊急)は必ずしも発令されるものではないため、避難勧告が発令され次第、危険な場所から避難してください。
レベル5	災害発生情報 (東松山市が発令)	命を守るための最善の行動を! 何らかの災害がすでに発生しており、外に避難することがかえって危険な場合、建物内の安全な場所で安全を確保してください。

避難のポイント

- ・警戒レベル3や4が出たら、危険な場所から避難しましょう。
- ・「避難」とは「難」を「避」けることです。
安全な場所にいる人は、避難場所に行く必要はありません。
- ・避難先は小・中学校などの施設ではありません。
安全な親戚・知人宅に避難することも考えてみましょう。
- ・ペットとの避難は、ケージやリードを持参し、飼い主の責任のもと、飼育しましょう。

雨の降り方と気象情報



情報収集方法の確認

・事前に情報収集手段を確認しておくことが安心につながります。

いんぷおメール
登録QRコード

【避難情報】

防災行政無線、東松山いんぷおメール（防災行政無線情報）

防災行政無線テレホンサービス

☎22-5011 / ☎22-5013 ※通話料がかかります。



【気象情報】

熊谷地方气象台

ホームページ：<http://www.jma-net.go.jp/kumagaya/>

【河川情報】

国土交通省 川の防災情報

ホームページ：<https://www.river.go.jp>

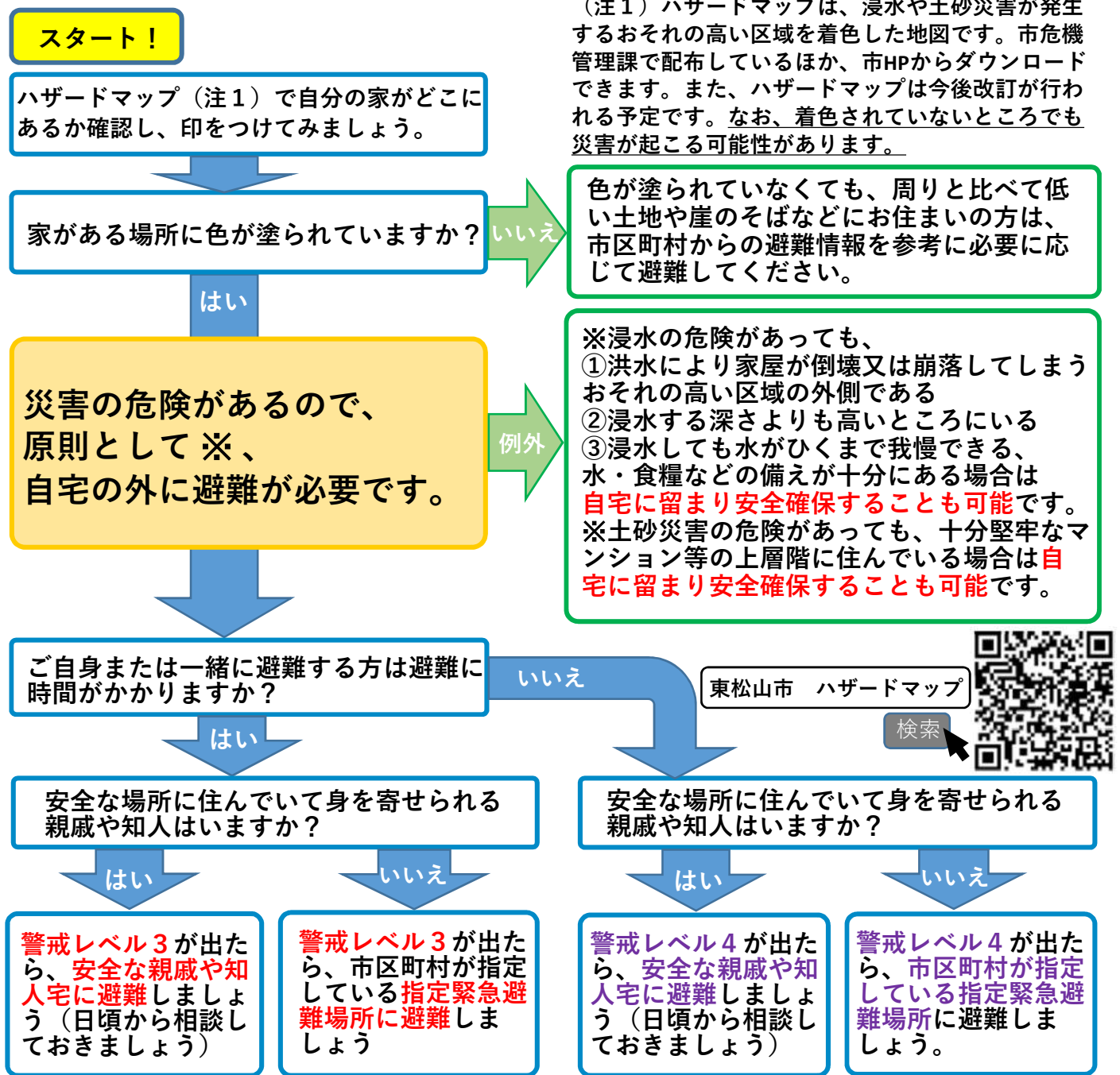
埼玉県 川の防災情報

ホームページ：<https://www.pref.saitama.lg.jp/a1007/kawanobousai.html>

登録方法
上記QRコードを読み取り空メールを送信してください。

悪天候時は防災無線が聞き取りづらいたることがあります。いんぷおメールの登録をお願いします。

避難行動判定フロー



（参考）内閣府「令和元年台風19号等による災害からの避難に関するワーキンググループ」

避難時の新型コロナウイルス対策

- ① 親戚や友人宅等、避難所以外の避難先の検討（密を避ける）
- ② 食料のほか、マスク、消毒液、体温計の持参
- ③ 手洗い、咳エチケットの徹底（基本的な感染症対策）

家の避難計画「マイ・タイムライン」をつくってみよう！！

～家族で話そう、「いつ」「どこへ」「どのように」避難するのか～

作成年月日 年 月 日

平常時

大雨のおそれ

避難開始時期

災害発生

気象・避難情報

警戒レベル1
早期注意情報

気象
情報

大雨発生の
可能性

重大災害
の兆候

警戒レベル2
大雨・洪水注意報

気象
情報

○大雨・洪水警報等

災害発生
のおそれ

警戒レベル3 市発令の
避難準備・
高齢者等避難開始

市発令の
避難情報

○より激しい降雨

災害の
おそれの
高まり

警戒レベル4 市発令の
避難警告

市発令の
避難情報

警戒レベル4 市発令の
避難指示(緊急)

市発令の
避難情報

○大雨特別警報

災害
発生

警戒レベル5 市発令の
災害発生情報

市発令の
避難情報

避難の準備・確認

●ハザードマップ レベル1で確認

ハザードマップを確認し、自宅周辺の災害リスクを確認しましょう。(土砂災害警戒区域の詳細は県HPで確認できます。)

浸水深: 例: 5.0~10.0m

土砂災害: 例: なし

自宅付近が浸水想定区域のエリア内にある

はい いいえ

●避難する場所は? レベル2で確認

大雨時に避難することも踏まえ、事前に避難先や避難方法を考えましょう。

避難先①: 例: 兄の家

避難先②: 例: ○○中学校

避難方法: ① ② 例: 車・徒歩

避難に要する時間: ① 分 ② 分

●避難開始のタイミングは? レベル2で確認

高齢の方や障がいのある方等、避難に時間を要する場合

警戒レベル3
避難準備・
高齢者等避難開始

上記以外で自宅が浸水想定区域、又は土砂災害警戒区域等のエリア内にある場合

警戒レベル4
避難警告

Point

市からの避難情報の発信をチェックし、避難を開始しましょう。

●避難情報の収集手段は? レベル2で確認

東松山市HP 防災情報

東松山いんふおメール

●直ちに避難を開始。ただし、外への避難がかえって危険な場合、建物内の安全な場所で安全を確保しましょう。

避難のポイント

●台風や大雨を想定し、雨が強くなる前に、必要な事前準備を考えましょう。

例: 避難先への経路確認

Point

いざという時慌てないように具体的な行動をまとめましょう。

●避難するときの注意点をまとめましょう

例: 火の元・戸締りの確認

Point

避難所に向かうなど自宅の外に避難する場合は雨が強くなる前、明るいうちに避難することを心がけましょう。

避難対象区域の方は、この時点までに全員避難

●自分の状況を家族や親せき等に連絡しましょう。

非常持出品の準備

- 飲料水・食糧 現金(小銭も) 着替え・タオル
 保険証写し 口座通帳写し 救急薬品・常備薬
 モバイルバッテリー 懐中電灯 軍手・雨具

Point

大雨時に避難する場合は、荷物は最小限にし、リュックサックを使用する等、両手が自由に使えるようにしましょう。

家族データ 避難後、家族が離れ離れになったときのために

名前	電話番号	必需品	昼の居場所	備考
例: 太郎(父)	0X0-XXXX-XXXX	血圧の薬	○○活動センター	

自家用車での一時的な避難場所

災害発生時等、自家用車を利用して避難する方は一時的な避難場所として次の駐車場を使用することができます。避難される方はルールを守り安全に避難してください。なお、開設につきましては市ホームページ等でお知らせします。

利用できる駐車場

埼玉県こども動物自然公園駐車場
所在地 岩殿554
駐車可能台数 470台

スーパービバホーム東松山モール
駐車場 2階・屋上
所在地 神明町2丁目11-6
駐車可能台数 1,010台

岩鼻運動公園駐車場
所在地 松山1481
駐車可能台数 180台



車を使った避難・車中泊における注意点

豪雨時の車での避難は大変危険です。日頃から避難経路の確認と、早めの避難を行ってください。一時避難場所には非常食の備蓄はありません。必要に応じ準備をお願いします。

注意事項

- 危険物を持ち込まない
- 火気を使用しない
- 施設を故意に傷つけない
- 施設の安全を脅かす行為を行わない

エコノミークラス症候群対策

- なるべくフラットな状態にして足は下げないようにする
- ときどき車外で体を動かす
- かかとを動かしたり、ふくらはぎをマッサージする
- 可能ならば弾性ストッキングを着用する
- こまめに水分補給する

一酸化炭素中毒対策

- 寒くても、定期的に窓を開けて換気する
- ほかの車と十分な距離をとる
- エアコンは外気を入れながら動かす(やむを得ず動かす場合)
- 寒いときは着込む